

***Ruehssia laurin* Morillo et Mora (APOCYNACEAE, ASCLEPIADOIDEAE), UNA NUEVA ESPECIE PARA LA FLORA DE VENEZUELA**

Gilberto Morillo¹ y Manuel Alejandro Mora Méndez¹

¹Departamento de Botánica, Facultad de Ciencias Forestales y Ambientales, Universidad de Los Andes, 5101 Mérida, Edo. Mérida, Venezuela.

Email: gmorillo1210@gmail.com.

COMPENDIO

Se propone una nueva especie de *Ruehssia* (Apocynaceae, Asclepiadoideae), conocida solamente de una población en las montañas al noroeste de la ciudad de Mérida, estado Mérida, Venezuela. Se describe la especie, se ilustra con dibujo y fotografías, y se compara con el resto de las especies de *Ruehssia* conocidas para Venezuela. Igualmente se suministra una clave pareada para las especies del género en el país. La nueva especie es similar en hábito y morfología foliar a *Ruehssia macrophylla* (Humb. et Bonpl. ex Schult.) H. Karst. y a *R. naiguatensis* (Morillo) Liede et H.A. Keller por tener tallos muy largos, basalmente gruesos y suberificados, y láminas foliares maduras coriáceas, por lo general anchamente ovadas a deltoideas, redondeadas a subcordadas en la base; pero se diferencia principalmente por tener lóbulos de la corola patentes, ovados, amarillo-cremoso, segmentos de la corona triangular-oblongos o angosto-trianguulares y folículos más pequeños, 9,5-12,5 cm largo (contra lóbulos de la corola recurvados, angosto-ovados u ovado-elípticos, rojo-púrpura o castaño, segmentos de la corona lanceolados u ovado-lanceolados basalmente truncos, y folículos generalmente mayores, 12-23 cm largo). A la propuesta nueva especie se le asigna el nombre de *Ruehssia laurin*, en honor a Laura Rivas “Laurín”, uno de los dueños del terreno en el cual se encontró inicialmente la especie. Por tener *R. laurin* una pequeña población con menos de 15 individuos, y un área de ocupación menor a 10 km cuadrados, se le asigna el estatus de conservación En Peligro Crítico (CR).

PALABRAS CLAVE

Andes, Apocynaceae, Especie nueva, Marsdeniae, *Ruehssia*, Venezuela.

***Ruehssia laurin* Morillo et Mora (APOCYNACEAE, ASCLEPIADOIDEAE),
A NEW SPECIES FOR THE FLORA OF VENEZUELA**

ABSTRACT

A new species of *Ruehssia*, known only from one population in the mountains northwest of the city of Mérida, in the state of Mérida, Venezuela is proposed. The species is described and illustrated with photos and a line drawing, and compared with the rest of the species of *Ruehssia* in Venezuela. A key to the species of the genus known for country is provided. The new species is similar in stem and leaf morphology to *Ruehssia macrophylla* (Humb. et Bonpl. ex Schult.) H. Karst. and to *R. naiguatensis* (Morillo) Liede et H.A. Keller, because of its thick very long basally corky stems and broadly ovate to deltate coriaceous truncate or subcordate mature leaves, differing mainly by spreading yellowish-cream ovate corolla lobes, triangular-oblong or narrowly triangular corona segments and smaller follicles, 9.5-12.5 cm long (against corolla lobes narrow ovate or ovate-elliptic, recurved, purple-red or brown, lanceolate or ovate-lanceolate basally truncate corona segments, and follicles usually larger and relatively narrower (12-23 cm long) in the other species). The putative new species is named *Ruehssia laurin*, in honor of Laura Gabriela Rivas "Laurín", one of the owner of the land were the known population of the species was found. Having a very small population with less than 15 individuals in a narrow range of less than 10 square km, the conservation status of the species is assigned as Critically Endangered (CR).

KEY WORDS

Andes, Apocynaceae, Marsdeniinae, new species, *Ruehssia*, Venezuela.

INTRODUCCIÓN

Ruehssia H. Karst., el único miembro de la tribu Marsdeniinae (Apocynaceae, Asclepiadoideae) en América, es morfológicamente diverso en hábito, morfología floral y hábitat, y se caracteriza por poseer tallos adultos leñosos, generalmente suberificados y lenticelados, con frecuencia con tricomas eglandulares, coléteres en las axilas foliares, corolas carnosas desde rotáceas, campanuladas y urceoladas, hasta tubulares o hipocraterimorfos, corona ginostegial formada por segmentos adnados en su mayor parte al dorso de las anteras, estilos muy cortos, polinios erectos y folículos ovoideos, fusiformes

u ovoideo-fusiformes generalmente lisos y con numerosas semillas (Morillo 1978, Stevens y Morales 2009; Juárez-Jaimes y Ángeles-Trujillo 2013; Carnevali *et al.* 2016; Endress *et al.* 2018; Espíritu Santo *et al.* 2019, Morillo 2024). En la actualidad el género está constituido por más de 150 especies (Morillo y Mora 2022, Morillo 2024), presenta cinco centros de diversificación: el sureste de México - Mesoamérica, las Antillas, el norte de Sudamérica y el este-noreste de Brasil (Espíritu Santo *et al.* 2019, Reuss *et al.* 2020, Morillo y Mora 2022, Alvarado-Cárdenas *et al.* 2025), y se distribuye desde el norte de México y las Antillas hasta el norte de Argentina, Paraguay y Uruguay, en diversos tipos de vegetación y suelo, y en localidades cuya altitud varía desde el nivel del mar hasta los 2.500 m. De las 53 especies que se han registrado para México y Centroamérica, 26 son endémicas a México (Alvarado-Cárdenas *et al.* 2023), y de las 25 especies reportadas para las Antillas, 24 son endémicas (Acevedo-Rodríguez 2021, Morillo y Mora 2022). El número de especies reconocidas para Sudamérica es de aproximadamente 70 (Morillo y Mora 2022), 44 de ellas en Brasil, de las cuales 34 son endémicas a ese país (Espíritu Santo *et al.* 2019), 15 especies en Colombia (Morillo 2024) y 14 en Venezuela, 5 de ellas endémicas (Morillo 1978, Morillo 2024); sin embargo, puesto que recientemente se han publicado nuevas especies (Alvarado-Cárdenas *et al.* 2023, 2025, Morillo 2024), es factible suponer que un número de especies inéditas, no claramente determinado hasta el presente, pudiera encontrarse al norte, centro, sur y oeste del continente.

En el transcurso de exploraciones botánicas en los Andes de Venezuela (estado Mérida), y como parte del estudio de las Apocynaceae para la flora del país, el primer autor encontró plántulas de *Ruehssia* (Apocynaceae, Asclepiadoideae), las cuales fueron sembradas y cultivadas dentro de la localidad original, al margen de un bosque subhúmedo (transicional) montano al noroeste de la ciudad de Mérida (Fig.1). Después de aproximadamente 4-5 años de sembradas, una de las plantas ha producido flores y frutos, los cuales fueron estudiados y comparados por los autores con todas las especies conocidas del género en Sudamérica. Dicha comparación permitió establecer que la especie bajo estudio es nueva para la ciencia, aparentemente relacionada con *Ruehssia macrophylla* (Humb. *et* Bonpl. *ex* Schult.) H. Karst. y con *R. naiguatensis* (Morillo) Liede *et* H.A. Keller, de las cuales se diferencia principalmente por tener lóbulos de la corola patentes, ovados, amarillo-cremosos, segmentos de la corona triangular-oblongos o angostamente triangulares y folículos más pequeños, 9,5-12,5 cm largo. El objetivo del presente trabajo es nombrar, describir e ilustrar a la nueva especie, y compararla con el resto de las

especies de *Ruehssia* conocidas para Venezuela, e igualmente suministrar una evaluación preliminar del estado de conservación de dicha especie.

MATERIALES Y MÉTODOS

La realización de este trabajo tiene como base el estudio morfológico de muestras de herbario identificadas dentro del género *Ruehssia* Karst. (previamente *Marsdenia* R. Br.), el cual se comparó con los datos resultantes del análisis de especímenes de herbario, fragmentos preservados en alcohol al 70%, y con plantas vivas de la única población conocida de una especie de *Ruehssia* putativamente considerada como nueva para la ciencia. Los datos obtenidos se compararon con la información disponible en la literatura y en particular con dos sinopsis de Morillo (1978, 2024), y con fotografías existentes en las plataformas digitales JSTOR (<http://www.jstor.org>) y TROPICOS (<https://www.tropicos.org>), y del herbario virtual Nueva York (NY: <http://sweetgum.nybg.org/science/vh/>). Los especímenes consultados para el trabajo se encuentran depositados en los herbarios cuyos acrónimos se citan a continuación (Thiers *et al.* 2022, actualizado continuamente): AAU, COL, G, GH, GUAY, K, LOJA, MER, MO, NY, P, QCNE, S, US, VEN. Para el estudio de las muestras se utilizaron técnicas tradicionales de taxonomía de herbario, realizando medidas y fotografías de los diversos órganos. Las medidas de tallos, hojas, flores y frutos fueron tomadas de plantas vivas y de material seco de herbario; las medidas foliares fueron tomadas en general desde el tercer nudo en la planta adulta. Las muestras en físico fueron estudiadas con microscopio estereoscópico marca Kiowa y MEIJI. Las descripciones de órganos vegetativos y reproductivos se basan en Font Quer (1965), y las de la corona en Liede y Kunze (1993). En la clave de especies el término “corona” se refiere a la corona ginostegial, y como “corona corolina” a los apéndices en la corola; en dicha clave se incluye en forma abreviada la distribución geográfica y ecológica de las especies en Venezuela. La información sobre distribución, hábitat y fenología fue tomada de la población de la especie bajo estudio en el estado Mérida (Venezuela), de los rótulos de los especímenes de herbario y de la literatura pertinente. El mapa en el cual se indica la localidad típica de la putativa nueva especie tiene como base la imagen satelital de Mérida (Venezuela), capturada el 16 de diciembre de 2025 (Mapa satelital generado con QGIS y el plugin XYZ Tiles, servicios de Bing Maps. www.bing.com). La evaluación del estado de conservación de la putativa nueva especie se basó en los criterios de vulnerabilidad de la Lista Roja propuestos por IUCN (2019), empleando para ello los datos geográficos y ecológicos

obtenidos en la localidad típica. En el presente trabajo se emplea el concepto específico de Templeton (1989) para apoyar el reconocimiento de las especies que se comparan en el mismo. Este concepto define a las especies como las poblaciones de individuos más inclusivas que tienen el potencial para la coherencia fenotípica mediante mecanismos internos de cohesión. Estos factores de cohesión incluyen distribución geográfica, restricciones para la variabilidad fenotípica y restricciones ecológicas, las cuales constituyen la manifestación de particularidad de hábitat y de morfología.

RESULTADOS

TRATAMIENTO TAXONÓMICO

Ruehssia laurin Morillo *et* Mora, sp. nov. (Figs. 1-3)

Tipo: Venezuela: Edo. Mérida, dentro y en los márgenes de la selva transicional montano-baja, margen derecha del río Montalbán, El Salado, al noroeste de Mérida, 1600-1700 m snm, 23 de Junio 2025, G. Morillo y M. Mora Méndez 14700 (Holotipo MER).

Diagnosis: a new species of *Ruehssia*, similar in stem and leaf morphology to *Ruehssia macrophylla* (Humb. *et* Bonpl. *ex* Schult.) H. Karst. and to *R. naiguatensis* (Morillo) Liede *et* H.A. Keller because of its thick very long basally corky stems and broadly ovate to deltate coriaceous usually truncate or subcordate mature leaves is described, differing from the related species mainly by spreading yellowish-cream, ovate corolla lobes, triangular-oblong or narrowly triangular corona segments and smaller follicles, 9,5-12,5 cm long (vs. corolla lobes recurved, narrow ovate or ovate-elliptic, purple-red or brown, corona segments lanceolate or ovate-lanceolate basally truncate, and follicles usually larger and relatively narrower, 12-23 cm long in *R. macrophylla* and *R. naiguatensis*).

Sufrútices con látex blanco, tallos volubles, hasta más de 20 m largo, moderadamente ramificados; ramas jóvenes 2-4 mm diámetro, terete, aracnoideo-puberulentas a esparcidamente aracnoideas, eventualmente glabras y lenticeladas, conspicuamente fisurado-suberificadas y hasta 2 cm diámetro en los entrenudos basales, los nudos de las ramas adultas abultados, hasta 1,5 cm ancho. Hojas con pecíolos 3-6,5 cm largo, adaxialmente surcados, aracnoideo-puberulentos hasta glabros, con varios coléteres axilares; láminas 10-22 x 7-15,5 cm, discoloras, cara adaxial verde oscuro,

cara abaxial verde claro, subcoriáceas a coriáceas, elípticas, ovadas o angostamente ovado-elípticas cuando jóvenes, angostamente ovadas, ovado-elípticas u ovado-deloideas cuando adultas, ápice cortamente acuminado, base obtusa, redondeada, trunco-subcordada o cortamente cordada, margen entero; 6-8 pares de nervios laterales, surcados en la cara adaxial, prominentes en la cara abaxial, venación terciaria prominente y reticulada en la cara abaxial, 3-4 coléteres en hojas jóvenes, (-3) 7-10 coléteres en hojas adultas de los entrenudos basales, superficie adaxial glabra excepto moderadamente aracnoidea sobre el nervio medio, superficie abaxial aracnoideo-puberulenta, más visible sobre los nervios principales, a veces glabrescente en hojas viejas. Inflorescencias una por nudo, (5-) 10-24-floras, cimas ramificado-dicasiales, pedúnculos 15-22 mm largo, curvados, moderadamente aracnoideos a glabros, brácteas 1-3 mm largo, pedicelos 4-6 mm largo, 1-1,5 mm diámetro, moderadamente aracnoideos hasta glabros. Flores con olor agradable (de aldehidos o cetonas); lóbulos del cáliz 3,5-4,2 x 2,4-2,8 mm, ovados o anchamente ovados, obtusos a redondeados, abaxialmente aracnoideos en los 2/3 basales hasta casi glabros, ciliados, un coléter por axila; corola 9-10 mm diámetro, angostamente campanulada, tubo 4-4,3 mm largo, 2,5-2,7 mm diámetro basal, abaxialmente glabro, adaxialmente con 5 filas de tricomas alternas a las anteras en 1/4 basal, lóbulos 4,3-5 x 3-3,5 mm, patentes, ovados a ovado-elípticos, obtuso-emarginados, amarillo claro en la cara adaxial, glabros, diminutamente ciliados (cilios 0,07-0,08 mm largo); ginostegio 4,8-5 mm largo, 3 mm diámetro en la mitad basal, subsésil, cabeza estilar 1-1,1 mm largo, cónica, su ápice alcanza la garganta de la corola, alas de las anteras 0,9-1 mm largo, subparalelas, membranas anterales 0,9-1 mm largo; segmentos de la corona ginostegial 3,2-3,5 mm largo, 1-1,2 mm ancho en la base, carnosos, triangular-oblongos o angosto-trianguulares, levemente abultados en la base, un poco más cortos que las membranas anterales; polinios 1-1,1 x 0,2-0,22 mm, oblongoideo-obovados, caudículas 0,1 mm largo, corpúsculo 0,4-0,42 x 0,2-0,24 mm, angosto-ovoideo. Folículos 9,5-12,5 x 3-4,5 cm, ovoideo-fusiformes, apicalmente obtusos, lisos, glabros. Semillas no vistas. Plántulas con cotiledones 2,6-3 x 1,9-2,4 mm, verde oscuro, anchamente ovado-deloideas, ápice obtuso-redondeado, base trunca a subcordada, 6-7-nervados, adaxialmente glabros excepto diminutamente puberulentos sobre el nervio medio, abaxialmente glabros.

Distribución y hábitat: conocida de una población con menos de 15 individuos en diverso estado de madurez (un solo individuo adulto) dentro de una selva transicional montano-baja, 1600-1700 m snm, al noroeste de Mérida y noreste

de Ejido (Fig. 1), estado Mérida, Venezuela. Floración entre abril y julio, fructificación entre julio y octubre.

Las flores de la planta emiten tenue y agradable olor de aldehidos o cetonas, y en varias de ellas se encontraron 3-4 polinios insertos en las alas de las anteras. A lo largo del año 2025 las hojas jóvenes fueron parcialmente consumidas por larvas hirsutas (2-2,5 cm largo) con tricomas negros, muy probablemente de la familia Erebidae subfam. Arctiinae (Lepidoptera); una crisálida de la mariposa se muestra en la Fig. 4.

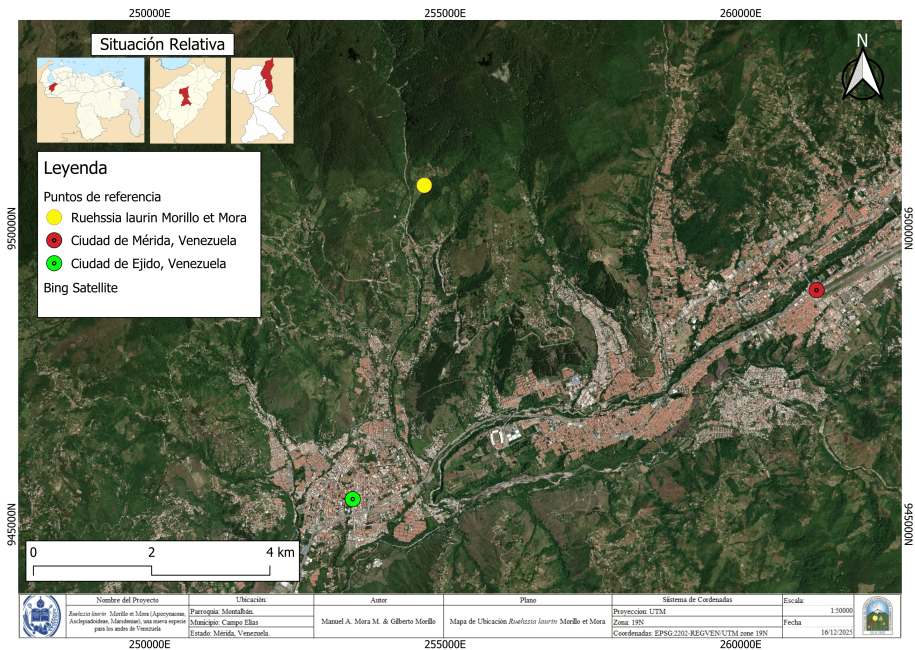


Fig. 1. Mapa que muestra la ubicación de la localidad típica de *Ruehssia laurin*, teniendo como referencia a las ciudades de Ejido y Mérida, en el Edo. Mérida, Venezuela. (círculos añadidos por Manuel Mora Méndez).

ESTADO DE CONSERVACIÓN DE LA ESPECIE

La nueva especie se conoce de una sola población en el estado Mérida (Venezuela) y está restringida a una localidad dentro y en los márgenes de un bosque subhúmedo (transicional) montano bajo, situado a pocos kilómetros al noroeste de la ciudad de Mérida. La localidad típica se encuentra en una zona rural la cual posee potreros y una carretera de acceso al margen de la

cual se realizan desmontes periódicos, por tanto las plantas jóvenes de la especie (producto de la dispersión de semillas) pudieran ser cortadas, pisadas o dañadas por el ganado, por personas o por vehículos que transitan por el área, impidiendo la multiplicación y el crecimiento de individuos de la población que se encuentren en lugares cercanos a la vía de acceso. Larvas de mariposas, probablemente de la familia Erebinidae (subfam. Arctiinae), con frecuencia consumen hojas de la planta, lo cual igualmente retrasa o detiene el crecimiento de los individuos jóvenes e impide el incremento de la población. La evidencia disponible indica que el tamaño de la población es menor a 15 individuos, de los cuales solamente uno es adulto en reproducción, por lo cual consideramos que la misma enfrenta un riesgo de extinción extremadamente alto en estado de vida silvestre. Por tanto, debido a la pequeña área de distribución y el tamaño de la población, así como a la latente amenaza sobre el hábitat en el que se desarrolla, se propone incluir este taxón en la categoría de En Peligro Crítico (IUCN 2019). Se recomienda promover su multiplicación, y conservación *ex situ*, en jardines botánicos y áreas naturales bajo protección especial en el estado Mérida.

CLAVE DE LAS ESPECIES DE *Ruehssia* EN LA FLORA DE VENEZUELA

- 1a. Láminas foliares adultas moderada a densamente pubescentes en al menos una cara2
- 1b. Láminas foliares adultas generalmente glabras o glabrescentes9
- 2a. Tallos adultos glabros3
- 2b. Tallos adultos moderada- a densamente pubescentes, pilosos, vellosos, tomentosos o hirsutos5
- 3a. Láminas foliares maduras 3-5,5 x 1-2,2 cm, agudas a cuneadas en la base; lóbulos de la corola 2-2,1 mm largo, diminutamente papilosos en la cara adaxial. Especie endémica a afloramientos rocosos a baja altitud en el estado Bolívar, sureste del estado Apure y noroeste del estado Amazonas, casi seguramente presente en el este de Colombia (Vichada) ***R. guanchezii***
- 3b. Láminas foliares maduras generalmente mayores de 8 x 4 cm (hasta 25 x 21 cm), redondeadas, truncas o levemente cordadas en la base; lóbulos de la corola 3,5-5 mm largo, glabros en la cara adaxial. Endémicas a los Andes o la Cordillera de La Costa en Venezuela4

- 4a. Láminas foliares con (3-) 7-10 coléteres en la base; lóbulos de la corola 4,3-5 mm largo, ovados, amarillos; segmentos de la corona angostamente triangulares o triangular-oblongos; polinios 1,1 x 0,2-0,22 mm. Endémica al estado Mérida, en los Andes de Venezuela***R. laurin*** (Fig. 2-4)
- 4b. Láminas foliares con 4-5 coléteres en la base; lóbulos de la corola 3,5-4 mm largo, agostado-ovados, castaños a pardos; segmentos de la corona ovado-lanceolados; polinios 0,7-0,8 x 0,3 mm. Endémica a la Cordillera de La Costa, en el norte de Venezuela***R. naiguatensis*** (Fig. 6)
- 5a. Tallos adultos densamente vellosos a tomentosos; láminas foliares densamente vellosas o tomentosas en las dos caras, cordadas o subcordadas en la base; folículos densamente tomentosos. Ampliamente distribuida en la vegetación xerofítica de Sudamérica, en Venezuela conocida de los estados Guárico y Lara, pero posiblemente presente también en Falcón y Zulia
.....***R. altissima***
- 5b. Tallos adultos variadamente pilosos hasta hirsutos; láminas foliares con pubescencia conspicua en una cara, agudas, obtusas o redondeadas en la base; folículos glabros o inconspicuamente pubescentes (desconocidos para algunas especies)6
- 6a. Tallos con tricomas erectos, rara vez subadpresos, 0,5-1,5 mm largo 7
- 6b. Tallos con tricomas adpresos, generalmente menores que 0,3 mm largo ...
.....8
- 7a. Láminas foliares con superficie y nervios adpreso-pilosos en la cara abaxial, con 2 coléteres en la base; corola rotácea, 7-9 mm diámetro, con apélices carnosos interlobulares (corona corolina) dispuestos radialmente; segmentos de la corona conspicuamente auriculados y con una lígula central apical, más cortos que el ginostegio; folículos fusiforme-atenuados, 12-13 x 2,4-2,6 cm. Endémica al estado La Guaira (Vargas)***R. robinsonii***
- 7b. Láminas foliares con superficie glabra y los nervios moderadamente pilosos en la cara abaxial, con 5-10 coléteres en la base; corola campanulada a hipocraterimorfa, 9-12 mm diámetro, sin apéndices (sin corona corolina); segmentos de la corona oblongo-oblanceolados, casi alcanzando el ápice del ginostegio; folículos angostamente ovoideos, 7-10 x 3-4,5 cm. Colombia y Venezuela, en la cual se conoce de la vegetación xerofítica en los estados Anzoátegui, Bolívar, Guárico, Miranda y Sucre***R. xerohylica***

- 8a. Láminas foliares glabras en la cara adaxial, con 4-5 coléteres; corola tubular, con tubo 6-8 mm largo, lóbulos morado-rojizo, oblongos, fuertemente reflejos en la antesis; folículos asimétricamente ovoideo-ventricosos, acuminados o apiculados en el ápice; semillas 3-5 x 2,2-2,6 cm, ecomasas, asimétrica- e irregularmente angulado-dentadas. Propia de los bosques macrotrémicos inundados o inundables (varzea), y de la vegetación riparina, en los estados Amazonas, Apure, Bolívar y Delta Amacuro
**R. rubrofusca**
- 8b. Láminas foliares moderadamente adpreso-pilosas en la cara adaxial, con 5-9 coléteres; corola urceolada, con tubo 3,5-4 mm largo, lóbulos castaños o castaño-rojizos, oblicuamente ovados, patentes en la antesis; folículos ovoideo-fusifformes, obtusos en el ápice; semillas 10-12 x 6-8 mm, comosas, ovadas, con margen entero. Conocida de arbustales xerofíticos, bosques caducifolios y bosques de galería, en los estados Apure, Cojedes, Guárico, Lara, Miranda, Sucre y Yaracuy**R. undulata**
- 9a. Láminas foliares anchamente redondeadas, truncas o subcordadas en la base, con 6-12 coléteres; segmentos de la corona lanceolado-oblongos. Ampliamente distribuida en el continente y en el país; en Venezuela en bosques y arbustales húmedos, semidecíduos y subxerofíticos por debajo de 1500 m snm**R. macrophylla** (Fig. 5)
- 9b. Láminas foliares obtusas, agudas o cuneadas en la base, con 2-6 coléteres; segmentos de la corona subtriangulares, deltoideos, irregularmente pentagonales o suborbiculares, laminares y lateralmente comprimidos en una especie10
- 10a. Pecíolos lateralmente comprimidos, adaxialmente ciliados; láminas foliares membranáceas; polinios elipsoideos, 0,2 mm largo. Endémica a la Cordillera de La Costa**R. beatricis**
- 10b. Pecíolos subteretes, eciliados; láminas foliares subcoriáceas a coriáceas; polinios oblongoideos, angostamente obpiriformes o angosto-obovoideos, 0,25-0,9 mm largo11
- 11a. Láminas foliares subcoriáceas, con 9-14 pares de nervios laterales; segmentos de la corona laminares, lateralmente comprimidos, largamente acuminados y alcanzando el ápice de la cabeza estilar; semillas sin penacho de tricomas (ecomosas). Noreste de Amazonia; en Venezuela solamente en bosques de galería y bosques riparinos, inundados o inundables en el estado Amazonas**R. sprucei**

- 11b. Láminas foliares coriáceas, con 5-8 pares de nervios laterales, escasamente diferenciados en algunas especies; segmentos de la corona subtriangulares, deltoideos, irregularmente pentagonales o suborbiculares, más cortos o tan largos como las anteras (alcanzando la base de la cabeza estilar); semillas con penacho de tricomas (comosas)12
- 12a. Láminas foliares con 7-8 pares de nervios laterales conspicuos; lóbulos de la corola adaxialmente morado-oscuro hasta negro, marginalmente ciliados; polinios 0,8-0,9 mm largo. Ampliamente distribuida en bosques húmedos y transicionales al norte y este de Sudamérica; en Venezuela en los estados Carabobo, Falcón, Mérida, Miranda, Yaracuy y Dto. Capital ***R. hilariana***
- 12b. Láminas foliares con 5-6 pares de nervios laterales, con frecuencia escasamente diferenciados; lóbulos de la corola adaxialmente rojos, verde claro o verde-crema, eciliados; polinios 0,25-0,4 mm largo13
- 13a. Plantas con raíz delgadamente tuberosa; corola rojo oscuro, con 2 apéndices triangulares (con corona corolina) opuestos a cada lóbulo a nivel de la garganta; cabeza estilar rostrada, con apéndice cilíndrico 1,6-2 mm largo; folículos subcilíndricos y largamente atenuados hacia el ápice. Endémica a la vegetación xerofítica del estado Lara, en el centro-oeste de Venezuela.***R. smithii***
- 13b. Plantas con xilopodios; corola por lo general verde a verde-amarillento, sin apéndices (sin corona corolina); cabeza estilar convexa, no rostrada (sin apéndice); folículos ovoideos, acuminados en el ápice. Limitada a los arbustales y bosquetes xerofíticos a lo largo del norte de Venezuela (incluyendo el norte del estado Lara) y del noreste de Colombia***R. condensiflora***

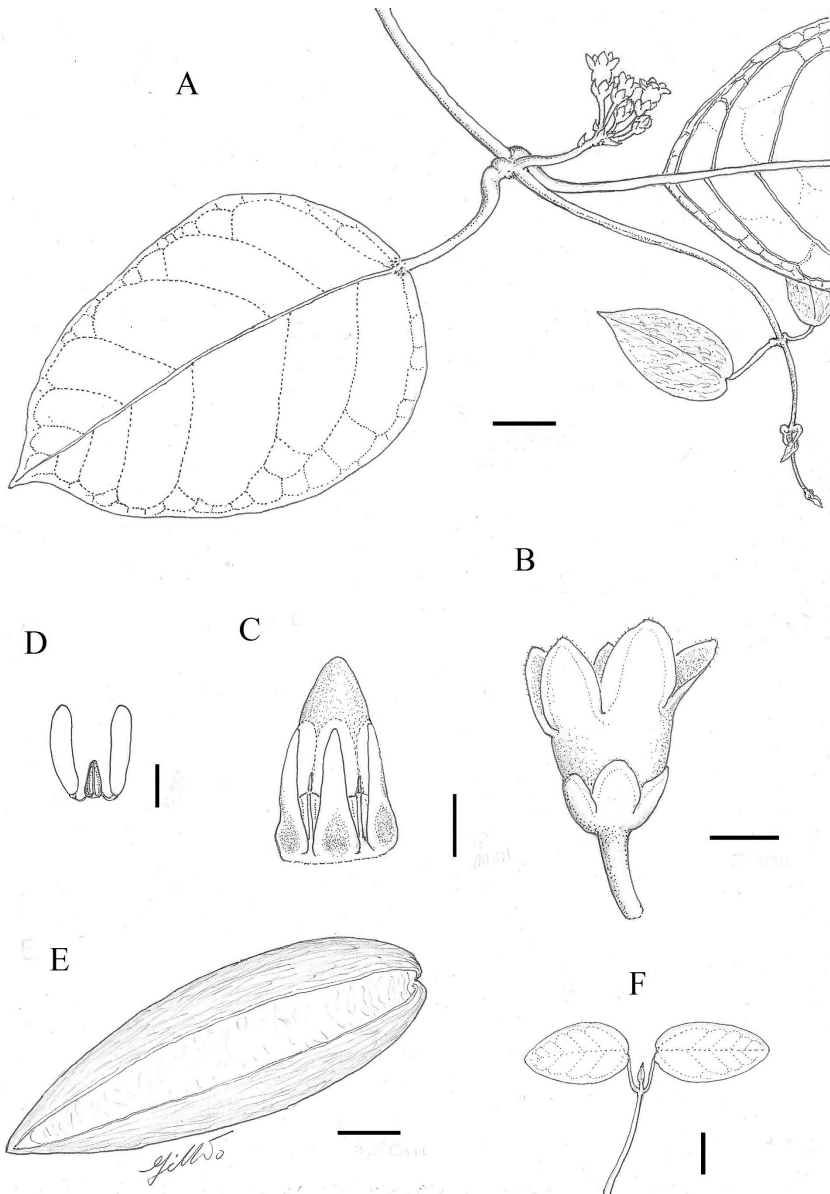


Fig. 2. *Rueshia laurin* A. Rama foliada con inflorescencia. B. Flor en vista lateral. C. Ginostegio y corona. D. Polinario. E. Folículo viejo abierto. F. Plántula. Escalas: A. 1,5 cm, B. 3 mm, C. 1,5 mm, D. 0,55 mm, E. 1,5 cm, F. 1 cm. Basado en una planta viva (tipo) y en flores rehidratadas. (Dibujos por Gilberto Morillo).

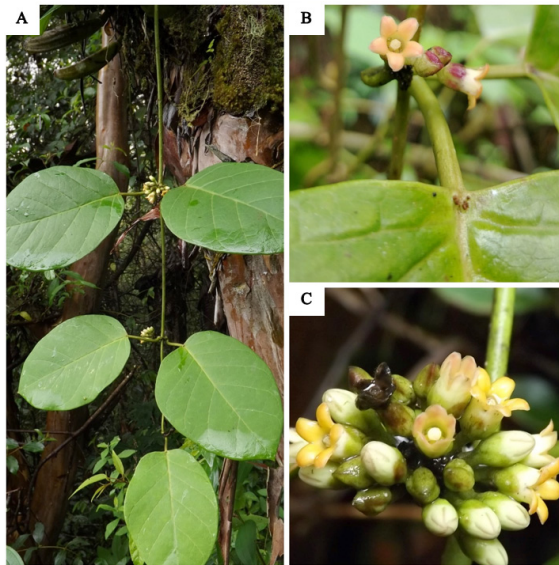


Fig. 3. *Ruehssia laurin*. A. Ápice de rama foliada con dos inflorescencias, en la planta tipo. B. Base foliar en vista adaxial mostrando los coléteres, e inflorescencia joven. C. Inflorescencia vista de cerca. (Fotografías por Manuel Mora Méndez).



Fig. 4. *Ruehssia laurin*. A. Folículo y corolas sobre hoja seca vista por la cara abaxial. B. Crisálida de la mariposa (Erebidae subfam. Arctiinae). (Fotografías por Manuel Mora Méndez).



Fig. 5. *Ruehssia macrophylla*. Fotografía por W.D. Stevens, tomada de Tropicos.org,

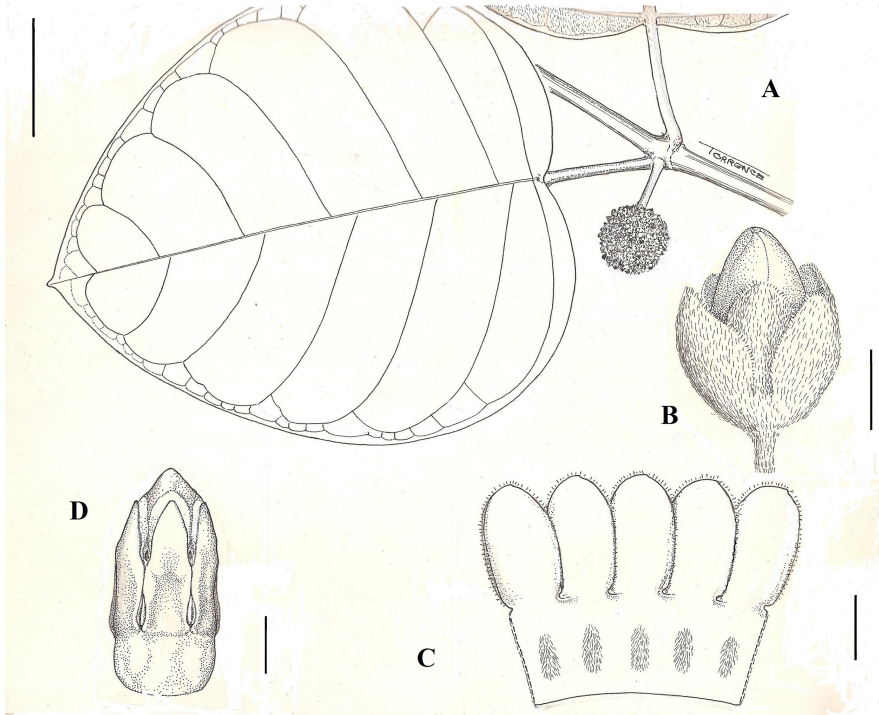


Fig. 6. *Ruehssia naiguatensis*. A. Rama con inflorescencia y parte de las hojas. B. Yema floral en vista lateral. C. Corte de la corola en vista interna. D. Ginostegio y corona en vista lateral. Escalas A, 2,5 cm, B, 2,5 mm, C, 2 mm, D, 1 mm. (Dibujos por José Torrence).

DISCUSIÓN

Los estudios de las plantas vivas y de las muestras de una especie de *Ruehssia* coleccionadas por los autores en el margen de un bosque montano bajo cercano a El Salado, en el noroeste de Mérida, estado Mérida (Venezuela), en los cuales se comparó la morfología de la planta con la información disponible para todas las especies del género en el Neotrópico, y en particular en el norte de Sudamérica (Morillo 1978, Stevens y Morales 2009, Espirito Santo *et al.* 2019, Morillo y Mora 2022, Morillo 2024), permitieron concluir que se trata de una taxón diferente al resto de las especies conocidas del género. Esta especie está muy probablemente relacionada con *R. macrophylla* y con *R. naiguatensis*, por la morfología de tallos y hojas, y por la estructura general de sus flores, sin embargo, se diferencia de ellas por tener corolas con lóbulos ovados, amarillo claro, patentes, segmentos de la corona angostamente triangulares o triangular-oblongos y folículos pequeños, de 9,5 a 12,5 cm largo; así mismo, tiene una distribución geográfica particular, limitada al margen de un bosque montano bajo (subhúmedo), al noroeste de la ciudad de Mérida, por lo cual, se cumple con las condiciones de particularidad morfológica y ecológica (factores de cohesión) requeridas por concepto específico de Templeton (1989). Teniendo como base esas evidencias, se propone como una nueva especie para la ciencia, y se le asigna el nombre de *Ruehssia laurin* Morillo *et* Morales, en honor a Laura Gabriela Rivas “Laurín”, codueña de la propiedad en la cual se encuentra la única población conocida de la misma. Debido a la limitada área de distribución y al diminuto tamaño de la población, así como a la latente amenaza sobre el hábitat en el que se desarrolla, se propone incluir a esta especie en la categoría de En Peligro Crítico (IUCN 2019).

AGRADECIMIENTOS

A los administradores y el personal de los herbarios que contribuyeron con sus colecciones e información para la presente investigación, a los editores de la revista y a los evaluadores del trabajo. GM agradece muy especialmente a Rudiger von Kamen y a Laura Gabriela Rivas, por su apoyo constante y diverso, el cual permitió el desarrollo y la culminación de la investigación. MMM agradece a Dora Méndez por su apoyo durante el transcurso del presente estudio.

REFERENCIAS BIBLIOGRÁFICAS

- Acevedo-Rodríguez, P. 2021. Transfer of West Indian *Marsdenia* to *Ruehssia* (Apocynaceae-Asclepiadoideae). *Phytotaxa* 524 (3): 212-215.
- Alvarado-Cárdenas, L.O., A. J. García-Mendoza and D. Sandoval-Gutiérrez. 2023. *Ruehssia magalloniae*, a new species from the cloud forest of the Sierra Norte de Oaxaca (México). *Bot. Sci.* 101 (2): 608-618.
- Alvarado-Cárdenas, L.O., S. Islas and J. Fernando Pío-León. 2025. Revision and proposal of two new species of *Ruehssia* (Apocynaceae, Asclepiadoideae) from Sinaloa, México. *Phytotaxa* 732(2): 129-146.
- Carnevali, G., J.C. Trejo Torres, V. Juárez-Jaimes, R. Duno, J.L. Tapia Muñoz, I.M. Ramírez-Morillo and W. Cetzallx. 2016. *Marsdenia calichicola* (Apocynaceae), a narrow endemic, endangered new species from the Mexican Yucatan Peninsula. *Phytotaxa* 270:146-154.
- Endress, M. E., U. Meve, D.E. Middleton and S. Liede-Schumann. 2018. Apocynaceae. In: J. Kadereit and V. Bittrich (Eds.). *Flowering Plants. Eudicots. The Families and Genera of Vascular Plants* 15: 207-411. Springer Int. Publ. AG.
- Espírito Santo, F, A.P. Rapini, P.L. Ribeiro, S. Liede-Schumann, D.L. Goyder and J. Fontella-Pereira. 2019. Phylogeny of the tribe Marsdenieae (Apocynaceae), reinstatement of *Ruehssia* and the taxonomic treatment of the genus in Brazil. *Kew Bull.* 74(2): 1-79.
- Font Quer, P. 1965. *Diccionario de Botánica*, 2^{da}. ed., Editorial Labor S.A., Barcelona, España. 1244 p.
- IUCN. 2019. Directrices de uso de las Categorías y Criterios de la Lista Roja de la UICN. Versión 14. <https://www.iucnredlist.org/es/resources/redlistguidelines> (Acceso Junio-Septiembre 2025).
- Juárez-Jaimes, V. y A.L.M. Ángeles-Trujillo. 2013. El género *Marsdenia* (Apocynaceae: Asclepiadoideae) en Guerrero. *Rev. Mex. Biodiv.* 84: 425-438.
- Liede, S. and H. Kunze. 1993. A descriptive system for corona analysis in Asclepiadaceae and Periplocaceae. *Pl. Syst. Evol.* 185: 275-284.

- Morillo, G. 1978. El género *Marsdenia* en Venezuela, Colombia y Ecuador. Acta Bot. Venez. 13(1-4): 23-72.
- Morillo, G. 2024. Revisión del género *Ruehssia* (Apocynaceae, Asclepiadoideae) para la flora de Colombia. Mem. Fund. La Salle de Cienc. Nat. 82 (192): 31-69.
- Morillo, G. y M. Mora. 2022. Notas sobre *Ruehssia* (Apocynaceae, Asclepiadoideae, Marsdeniae). Mem. Fund. La Salle Cienc. Nat. 80 (189): 41-61.
- Reuss, S. J., U. Meve, R.D. Mangelsdorff and S. Liede-Schumann. 2020. Transfer of Cuban *Marsdenia* to *Ruehssia* (Apocynaceae-Asclepiadoideae) and two new species in *Ruehssia*. Wildenowia 50(1): 29-37.
- Stevens, D. W. and J.F. Morales. 2009. Apocynaceae. In: Davidse, G, S.M. Sousa, S. Knapp, F. Chiang and F.R. Barrie (Eds.). Flora Mesoamericana, Cucurbitaceae a Polemoniaceae, México: Universidad Nacional Autónoma de México, Missouri Botanical Garden, The Natural History Museum (London). pp. 662-768.
- Templeton A. 1989. The meaning of species and speciation: A genetic perspective. In: Otte, D. and J. Endler (Eds.). Speciation and its Consequences. Massachusetts, USA: Sinauer Associates, pp. 327.
- Thiers, B. 2022 [actualizado continuamente]: Index Herbariorum: A global directory of public herbaria and associated staff. New York Botanical Garden's Virtual Herbarium. <http://sweetgum.nybg.org/science/ih/> (acceso entre Junio-septiembre 2025).