

DESCRIPCIÓN DE SEIS NUEVAS ESPECIES DEL GÉNERO *BLECHROSCELIS* (ARANEAE: PHOLCIDAE)

DESCRIPTION OF SIX NEW SPECIES OF THE GENUS *BLECHROSCELIS* (ARACHNIDA: PHOLCIDAE).

M. A. González Sponga †

Calle Cuyuní, Qta. Ninina, Urb. El Marqués, Caracas.

RESUMEN

Describimos seis nuevas especies del género *Blechroscelis* de la familia Pholcidae: *Blechroscelis aquoso* n. sp., *Blechroscelis araguanus* n. sp., *Blechroscelis lechroscelis* n. sp., *Blechroscelis copeyensis* n. sp., *Blechroscelis cordillerano* n. sp. y *Blechroscelis andinensis* n. sp. Presentamos dibujos con los caracteres morfológicos significativos, tablas con la morfometría y en un mapa señalamos las localidades típicas.

ABSTRACT

Six new species of the *Blechroscelis* genus in the Pholcidae family are described: *Blechroscelis acuoso* n. sp., *Blechroscelis araguanus* n. sp., *Blechroscelis blechroscelis* n. sp., *Blechroscelis copeyensis* n. sp., *Blechroscelis cordillerano* n. sp. y *Blechroscelis andinensis* n. sp. Drawings of the significant morphological characters, tables with morphometry and a map with the geographic distribution are presented.

Palabras clave: Biodiversidad, Sistemática, Arácnidos, Pholcidae, *Blechroscelis*, Nuevas especies, Venezuela.

Keywords: Biodiversity, Systematics, Arachnida, Pholcidae, *Blechroscelis*, New species, Venezuela.

INTRODUCCIÓN

Las especies de los géneros *Blechroscelis* y *Physocyclus* (Pholcidae) comparten los mismos espacios en el territorio nacional, donde existen los más variados climas y tipos de vegetación, los cuales se extienden desde el nivel del mar, hasta el borde de la nieves de la Cordillera de los Andes; en este espacio ocupan también las habitaciones humanas, donde se encuentran en sitios oscuros o protegidos, como son, detrás de muebles, en especial, los que están colgados en las paredes. Las especies que aquí describimos, son sólo una pequeña parte de las que se tienen en colección y las cuales progresivamente se describirán.

MATERIALES Y MÉTODOS

Empleamos ejemplares machos, hembras y subadultos sin sexo determinado. Los ejemplares están preservados en alcohol etílico al 70%. Las ilustraciones fueron realizadas sobre papel milimetrado para lograr mayor precisión y utilizando una lupa estereoscópica con retícula ocular; éste mismo equipo se usó para obtener los caracteres morfométricos, los cuales se presentan en tablas anexas. A las localidades típicas se añaden las coordenadas geográficas. La totalidad de los ejemplares tratados están depositados en la colección del autor (MAGS).

SISTEMÁTICA

Familia **Pholcidae** Koch, 1850.

Género **Blechroscelis** Simon, 1893.

Diagnosis: Ocho ojos no especializados, situados sobre un área negra. Los cuatro anteriores forman una línea procurva y los cuatro posteriores una línea recurva o recta. Pedipalpos: fémur corto, masivo y triangular; trocánter semicircular y ancho; tibia larga, con dos tricobotrias dorsales, una proximal y una distal; tarso muy pequeño o ausente; vesícula larga, globosa en la base, émbolo largo y complejo. Epigino esclerotizado, semicircular o el borde posterior en forma de V u otra forma compleja. Patas largas y estrechas. Abdómen globoso. Especie tipo: *Blechroscelis annulipes* (Keyserling, 1877). Distribución: América Tropical y Antillana.

Blechroscelis acuoso n. sp.

Lámina 1. Holotipo: ejemplar macho adulto, MAGS-1317 a. Paratipos: ejemplar hembra adulta, MAGS-1317 b; dos ejemplares machos y nueve hembras, todos adultos. Colectados por Migdalia García de González, A. R. Delgado de González y el autor el 10-10-91. Localidad típica: Parque "La Llovizna", Municipio Caroní, Estado Bolívar. 08° 20' 00" N; 62° 40' 00" O. Altitud: 50 msnm. Mapa 1-1. Distribución: conocida sólo de la localidad típica. Hábitat: bosque tropófilo sub-húmedo, sabanas y herbazales. Clima: Aw'i de Koeppen. Microhábitat: en los muros y las raíces tabulares de los árboles. Etimología: *acuoso*, por la cercanía de las corrientes de agua.

Diagnosis: *Blechroscelis acuoso* n. sp. se distingue entre otras características por las siguientes: a) ojos medianos anteriores puntiformes, los ojos anteriores en línea procurva, los posteriores en línea recurva; b) forma de los pedipalpos, en especial el órgano copulador; c) por la forma del epigino y d) por los caracteres morfométricos.

Descripción: Caracteres de los ejemplares machos Cromáticos: pedipalpos y patas pardo claro, cefalotórax pardo amarillento, abdómen amarillo blanquecino. Morfológicos: clipeo largo y curvo, el extremo distal cercanamente a recto. Cefalotórax circular en los lados, cóncavo en

el borde posterior; los bordes laterales con cerdas espaciadas regularmente; área cefálica triangular, con ocho ojos, los medianos anteriores puntiformes, los laterales anteriores proyectados sobre el borde anterior del cefalotórax, en conjunto forman una línea procurva, ojos posteriores en línea recurva; todos los ojos situados sobre un área negra; el dorso del área cefálica tiene dos filas de cerdas paramedianas; área torácica con un surco mediano ancho, el cual se extiende hasta el borde posterior y surcos laterales transversos poco acentuados (Fig.1). Esternón: ancho, el borde posterior curvo, en los lados presenta las convexidades donde articulan las coxas de los pedipalpos y las patas (Fig. 2). Quelíceros: largos y lisos, angulosos en el extremo basal externo, unidos entre sí en toda su longitud por dos espinas lagas, en el extremo distal interno con dos dentículos pequeños y en el externo dos uñas largas (Fig. 3). Pedipalpos: fémures cortos, aplanados y triangulares, estrechos en la base, anchos en el extremo distal, patelas anchas y pilosas, tibias largas, con una curvatura dorsal, abundante pilosidad y una tricobotria dorsobasal y otra dorsodistal; vesícula globosa, con una derivación larga y órgano copulador posee una derivación, ambos complejos (Figs. 4 a 6). Abdómen: globoso en ambos sexos, con las hileras en posición ventrodistal, y el tegumento piloso; en los ejemplares hembras se observa lateralmente el epigino (Figs. 7 y 8). Epigino característico de la especie (Fig. 9). Patas con los segmentos largos y progresivamente estrechos hacia el extremo distal, con abundante pilosidad en todos los segmentos, tarsos con abundantes segmentos y dos uñas distales. Los ejemplares hembras difieren por la forma de los pedipalpos, los cuales son poco significativos, tienen los segmentos cortos, estrechos y pilosos. Los caracteres morfométricos de los ejemplares machos y hembras están expresados en la Tabla 1.

Blechroscelis araguanus n. sp.

Lámina 2. Holotipo: ejemplar macho adulto, MAGS - 1055. Colectado por A. R. Delgado de González y el autor el 18 - 4- 90. Localidad típica: La Montañita, carretera Tejerías-Tiara, Municipio Santos Michelena, Estado Aragua. 10° 08' 00" N; 67° 09' 20" O. Altitud: 1200 msnm. Mapa 1-2. Distribución: conocida sólo de la localidad típica. Hábitat:

bosque tropófilo semi- seco. Clima: Awi de Koeppen. Microhábitat: en la vegetación del sotobosque. Etimología: *araguanus*, nombre derivado de Aragua, división política donde tiene su hábitat.

Diagnosis: *Blechnoscelis araguanus* n. sp. se distingue de las especies descritas con anterioridad entre otras características por las siguientes: a) por los ojos anteriores en línea procurva y los posteriores en línea recurva; b) por la forma de los quelíceros; c) por la forma y complejidad de los pedipalpos; d) por la forma del epigino y e) por los caracteres morfométricos.

Descripción. Caracteres de los ejemplares machos. Cromáticos: amarillo el cuerpo y las extremidades. Morfológicos: clipeo curvo en el dorso y subcircular el extremo distal. Cefalotórax circular, con una leve curvatura en el borde posterior y cerdas regularmente espaciadas en los bordes laterales; área cefálica ancha y aguda en el extremo distal, entra en contacto con el surco mediano del tórax; con ocho ojos, los medianos anteriores son los más pequeños y con los mayores lateroanteriores forman una línea procurva, los posteriores en línea recurva, todos situados sobre áreas negras; hay dos filas de cerdas paramedianas; el área torácica posee un surco mediano sobre una superficie ancha e irregular, el restante tegumento es liso y sin ornamentación (Fig. 1). Esternón: ancho, con una leve concavidad posterior y otras laterales donde articulan las coxas de los pedipalpos y las patas (Fig. 2). Quelíceros: pequeños, con un tubérculo basal externo y dos espinas internas largas y puntiagudas unidas por la base, los bordes externos lisos y con dos uñas distales (Fig. 3). Pedipalpos: fémures cortos, aplanados, subtriangulares, con un tubérculo bífido en el borde interno; patelas cortas, completas y pilosas; tibias largas, el dorso convexo, piloso, con dos tricobotrias, una dorsobasal y una dorsodistal, vesícula globosa, órgano copulador complejo (Figs. 4 a 6). Abdómen: globoso, de ambos sexos densamente pilosos, las hileras en posición ventrodistal, en los ejemplares hembras se observa lateralmente el epigino (Figs. 7 y 8). Epigino curvo en el dorso, anguloso el vientre, característico de la especie (Fig. 9). Patas ambulatorias: largas, los segmentos progresivamente estrechos

hacia el extremo distal, con abundantes cerdas, más aun en los tarsos, con dos uñas distales. Los caracteres morfométricos están expresados en la Tabla 2.-

***Blechnoscelis blechnoscelis* n. sp.**

Lámina 3. Holotipo: ejemplar macho adulto, MAGS-1180 a. Paratipos: ejemplar hembra adulta, MAGS-1180 b; un ejemplar macho adulto, seis hembras adultas y cinco subadultos sin sexo determinado. Colectados por Efrén Toro y Luís Jaspe el 5- 2- 90. Localidad típica: Cerro Guaiquinima, Municipio Raúl Leoni, Estado Bolívar. 10° 45' 30" N; 63° 34' 00" O. Altitud: 650 msnm. Mapa 1-3. Distribución: conocida sólo de la localidad típica. Hábitat: bosque tropófilo de altura y sabanas. Clima: Aw" (s")i de Koeppen. Microhábitat: en las raíces tabulares de los árboles y los arbustos, cerca del suelo. Etimología: *blechnoscelis*, nombre derivado de la repetición del nombre genérico.

Diagnosis: *Blechnoscelis blechnoscelis* n. sp. se distingue entre otras características por las siguientes: a) forma del cefalotórax y posición de los ojos; b) espina internas de los quelíceros proyectadas hacia delante; c) características de los pedipalpos; d) forma del epigino y e) por los caracteres morfométricos.

Descripción. Caracteres de los ejemplares machos. Cromáticos: cefalotórax, quelíceros, pedipalpos y patas pardo claro, abdomen amarillo blanquecino. Morfológicos: clipeo curvo bajo el tubérculo ocular, curvo el dorso y subcircular el extremo distal. Cefalotórax: reniforme, curvo los lados y el borde posterior anchamente cóncavo, los lados con una fila de cerdas regularmente espaciadas; área cefálica ancha, con ocho ojos, los anteriores forman una línea procurva y los posteriores una recurva; hay un área negra en cada lado, asociada a los laterales anteriores y a los posteriores, los ojos medianos anteriores sólo tienen negro el borde posterior; el área torácica tiene un surco mediano ancho y profundo, el cual se extiende hasta el borde posterior del cefalotórax, en los lados de este surco se originan surcos poco acentuados y en general forman parte de áreas convexas, las cuales tienen pilosidades espaciadas (Fig. 1).

Esternón: ancho, cóncavo el borde posterior y en los lados las convexidades donde articulan las coxas de los pedipalpos y las patas (Fig. 2). Quelíceros: largos, soldados entre sí mediante dos espinas, las cuales están divididas en dos partes, son curvas hacia delante, están presentes los tubérculos distales internos y las uñas (Fig. 3). Pedipalpos: fémures triangulares, aplanados, estrechos en la base, anchos en el extremo distal, con una prolongación interna circular y un tubérculo bifido en el borde interno; patela ancha en el dorso, incompleta y pilosa; tibiae largas y curvas dorsalmente, pilosas y con dos tricobotrias, una dorsobasal y una dorsodistal; vesícula globosa, órgano copulador largo y de forma compleja (Figs. 4 a 6). Abdómen: globoso, con el tegumento cubierto por densa pilosidad, las hileras en posición ventrodistal; en los ejemplares hembras se observa lateralmente el epigino (Figs. 7 y 8). Epigino: curvo en el dorso, alto y anguloso en el vientre, típico de la especie (Fig. 9). Patas ambulatorias: con los segmentos largos y estrechos, todos densamente pilosos, hay abundantes segmentos tarsales y dos uñas distales. Los caracteres morfométricos de los ejemplares machos y hembras están expresados en la Tabla 3.-

***Blechnoscelis copeyensis* n. sp.**

Lámina 4. Holotipo: ejemplar macho adulto, MAGS-1394 a. Paratipos: ejemplar hembra adulta, MAGS-1394 b; un macho subadulto y dos hembras adultas. Colectados por Migdalia García de González el 26-2-94. Localidad típica: Parque Nacional Cerro Copey, Municipio Marcano, Estado Nueva Esparta. 11° 02' 00" N; 63° 53' 28" O. Altitud: 100 msnm. Mapa 1-4. Distribución: conocida sólo de la localidad típica. Hábitat: bosque tropófilo húmedo. Clima: Awⁱ de Koeppen. Microhábitat: en las plantas del sotobosque. Etimología: *copeyensis*, nombre derivado del Cerro Copey, donde tiene su hábitat.

Diagnosis: *Blechnoscelis copeyensis* n. sp. se distingue entre otras características por las siguientes: a) cefalotórax ancho y curvo en los lados; b) ojos posteriores en línea recta; c) forma de los pedipalpos; d) forma del epigino y e) por los caracteres morfométricos.

Descripción. Caracteres de los ejemplares machos. Cromáticos: cefalotórax, pedipalpos y patas amarillo pardusco, abdómen blanco azulado. Morfológicos: clípeo liso, curvo el dorso, semicircular el extremo distal. Cefalotórax reniforme, los bordes laterales curvos, el posterior con entrantes paramedianos leves; los bordes laterales están recorridos por una fila de cerdas regularmente espaciadas; área cefálica ancha, circular en el borde posterior, con ocho ojos, los laterales anteriores son de mayor tamaño, los ojos anteriores forman una línea procurva y están proyectados sobre el borde anterior del área cefálica, los ojos posteriores forman una línea recta; todos los ojos están situados sobre tres áreas negras, el área posteroocular es pilosa; área torácica con un surco mediano ancho y profundo, el cual se extiende hasta el borde posterior del cefalotórax, los lados del surco son lisos y convexos, poseen algunos grupos de cerdas (Fig. 1). Esternón: ancho, recto en el borde posterior, el dorso piloso, los lados con las curvaturas donde articulan las coxas de los pedipalpos y las patas (Fig. 2). Quelíceros: largos, liso el dorso, con sinuosidades y un tubérculo basal externo; están unidos por dos espinas, las cuales son curvas hacia delante, en el extremo distal hay tubérculos puntiagudos y uñas laterales (Fig. 3). Pedipalpos: coxas largas y estrechas, fémures triangulares, aplanados lateralmente, estrechos en la base, con un tubérculo bifido en el borde interno, anchos en el extremo distal; patela ancha, pilosa e incompleta; tibiae largas, pilosas, curvas en el dorso, con dos tricobotrias, una dorsobasal y otra dorsodistal; émbolo globoso, con una derivación larga, el resto del órgano copulador es complejo. Los pedipalpos de los ejemplares hembras son poco significativos, tienen los segmentos cortos, estrechos y pilosos (Figs. 4 a 6). Abdómen: globoso largo, con las hileras en posición ventrodistal, en los ejemplares hembras el epigino se observa lateralmente (figs. 7 y 8). Epigino: curvo en el dorso, puntiagudo y alto en el vientre, con las características propias de la especie (Fig. 9). Patas con los segmentos largos y estrechos, con acentuada pilosidad, más aun en los segmentos tarsales; hay dos uñas terminales. Los caracteres morfométricos de los ejemplares machos y hembras están expresados en la Tabla 4.

Blechnoscelis cordillerano n. sp.

Lámina 5. Holotipo: ejemplar macho adulto, MAGS-660a. Paratipo: ejemplar hembra adulta, MAGS-660b. Colectados por A. R. Delgado de González, José Antonio González D. y el autor el 30-8-81. Localidad típica: carretera Mérida-Jají, Municipio Campo Elías, Estado Mérida. 08° 34' 18" N; 71° 20' 26" O. Altitud: 1800 msnm. Mapa 1-5. Distribución: conocida sólo de la localidad típica. Hábitat: bosque tropófilo de altura. Clima: Awi de Koeppen. Microhábitat: en el talud de la carretera. Etimología: *cordillerano*, nombre derivado de la Cordillera de los Andes donde habita esta especie.

Diagnosis: *Blechnoscelis cordillerano* n. sp. se distingue entre otras características por las siguientes: a) forma del cefalotórax; b) distribución de los ojos; c) forma de los quelíceros; d) forma del órgano copulador; e) forma del epigino y f) por los caracteres morfométricos.

Descripción. Caracteres de los ejemplares machos. Cromáticos: área cefálica, surco mediano del tórax, un área subcircular alrededor de éste y patas de color pardo; resto del tórax y los pedipalpos pardo amarillento, abdómen azulado. Morfológicos: clípeo largo, curvo el dorso, subcircular el extremo distal. Cefalotórax: subcircular, con un saliente medioposterior, los bordes laterales poseen una fila de cerdas regularmente espaciadas; área cefálica ancha, curva el borde posterior y pilosa; los ojos proyectados hacia delante, con ocho ojos, los laterales anteriores son los de mayor diámetro, los medianos anteriores pequeños, situados sobre un área triangular negra, las dos tríadas restantes sobre fondo negro; los ojos frontales forman una línea procurva, los posteriores sobre una línea recta; área torácica con un surco mediano, el cual se extiende hasta el borde posterior, los lados de éste son convexos y con cerdas distribuidas irregularmente (Fig. 1). Esternón: ancho, el borde posterior con dos curvaturas poco acentuadas; en los lados están las curvaturas donde articulan las coxas de los pedipalpos y las patas (Fig. 2). Quelíceros: largos, el extremo basal con salientes puntiagudos y tubérculos laterales, soldados entre sí por espinas, el extremo distal con espinas

puntiagudas y en los lados espinas largas (Fig. 3). Pedipalpos: fémures cortos y aplanados lateralmente, estrechos en la base, muy anchos en el extremo distal, con un tubérculo bífido en el borde interno; patelas anchas en el dorso, incompletas, pilosas; tibias largas, el dorso convexo, pilosas, con una tricobotria dorsobasal y otra dorsodistal; émbolo globoso y con una derivación ventral, órgano copulador complejo (Figs. 4 a 6). Abdómen: globoso largo, el tegumento densamente piloso, las hileras en posición ventrodiscal; en los ejemplares hembras se observa lateralmente el epigino. (Figs. 7 y 8). Epigino: con curvaturas dorsales y ventrales y una proyección mediana alta y obtusa; presenta los caracteres propios de la especie (Fig. 9). Patas ambulatorias: largas, progresivamente estrechas hacia el extremo distal, pilosos todos los segmentos, más aun los segmentos tarsales; tarsos con abundantes segmentos y dos uñas distales. Los caracteres morfométricos de los ejemplares machos y hembras están expresados en la Tabla 5.-

Blechnoscelis andinenses n. sp.

Lámina 6. Holotipo: ejemplar macho adulto, MAGS-1294a. Paratipos: ejemplar hembra adulta, MAGS-1294b; un ejemplar macho subadulto. Colectados por A. R. Delgado de González y el autor el 18-2-91. Localidad típica: carretera Boconó-Niquitao, Municipio Boconó, Estado Trujillo. 09° 06' 44" N; 70° 23' 52" O. Altitud: 2000 msnm. Mapa 1-6. Distribución: conocida sólo de la localidad típica. Hábitat: bosque tropófilo seco, muy intervenido con cultivos, pastoreo y habitaciones humanas. Clima: Gwi de Koeppen. Microhábitat: en las paredes exteriores de una habitación humana. Etimología: *andinensis*, nombre derivado de la Cordillera de los Andes.

Diagnosis: *Blechnoscelis andinensis* n. sp. se distingue entre otras características por las siguientes: a) por la forma del cefalotórax; b) tamaño y distribución de los ojos; c) por la forma del fémur y el órgano copulador de los pedipalpos; d) forma del epigino y e) por los caracteres morfométricos.

Descripción. Caracteres de los ejemplares machos. Cromáticos: pedipalpos, lados del tórax y patas amarillo pardusco, surco

mediano del tórax pardo; abdómen blanquecino con áreas azuladas.

Morfológicos: clípeo curvo bajo los ojos y en el dorso, subcircular el extremo distal. Cefalotórax: subcircular, con un saliente obtuso en el centro del borde posterior; los bordes laterales con cerdas espaciadas regularmente; área cefálica ancha, curvo el borde posterior, con depresiones en el dorso; ocho ojos, todos situados sobre un área negra, el área cefálica está proyectada hacia adelante; los ojos anteriores forman una línea procurva y los posteriores una recta; área torácica con un surco mediano estrecho, el cual se prolonga hasta el borde posterior de ésta, en los lados hay surcos poco acentuados limitando convexidades (Fig. 1). Esternón: ancho, levemente curvo el borde posterior, con curvaturas laterales donde articulan las coxas de los pedipalpos y las patas (Fig. 2). Quelíceros: con un saliente obtuso en el extremo basal externo, unidos internamente por espinas apareadas; el extremo distal con dentículos internos y las uñas laterales (Fig. 3). Pedipalpos: fémur triangular, aplanado

lateralmente, el extremo basal estrecho, el distal ancho y globoso en el lado interno, con un dentículo puntiagudo subbasal interno; patelas anchas en el dorso y pilosas; tibias largas, convexas en el dorso, pilosas, con una tricobotria dorsobasal y otra dorsodistal; vesícula globosa y con una derivación ventral larga, órgano copulador complejo (Figs. 4 a 6). Abdómen: globoso alargado, el tegumento es piloso y las hileras en posición ventrodorsal en ambos sexos; en los ejemplares hembras se observa lateralmente el epigino (Figs. 7 y 8). Epigino: recto el dorso, curvos los lados, en el vientre con un saliente alto y obtuso, característico de la especie (Fig. 9). Patas: largas, los segmentos progresivamente estrechos hacia el extremo distal, todos pilosos, más aun en los tarsos, los cuales son abundantes, hay dos uñas distales. Los caracteres morfométricos de los ejemplares machos y hembras están expresados en la Tabla 6.

Tabla 1. Caracteres morfométricos de los ejemplares machos y hembras de *Blechnoscelis acuoso* n. sp. (Medidas expresadas en mm).

| <i>Blechnoscelis acuoso</i> n. sp. | | Holotipo macho | | | | Paratipo hembra | | | |
|------------------------------------|----------|-----------------------|------------|-----------|----------|------------------------|------------|-----------|--|
| Ancho del cefalotórax | | 1,50 | | | | 1,38 | | | |
| Largo del cefalotórax | | 1,50 | | | | 1,35 | | | |
| Ancho del tubérculo ocular | | 0,60 | | | | 0,58 | | | |
| Longitud del abdómen | | 2,30 | | | | 2,60 | | | |
| Longitud total | | 3,80 | | | | 3,95 | | | |
| Patatas ambulatorias | I | II | III | IV | I | II | III | IV | |
| Fémur | 13,80 | 10,28 | 8,13 | 8,70 | 10,00 | 7,35 | 5,70 | 8,40 | |
| Patela | 0,65 | 0,70 | 0,60 | 0,65 | 0,60 | 0,54 | 0,50 | 0,48 | |
| Tibia | 14,70 | 8,62 | 6,00 | 8,04 | 9,00 | 6,23 | 4,50 | 6,05 | |
| Metatarso | 23,10 | 14,40 | 10,27 | 14,15 | 17,15 | 9,97 | 7,20 | 10,00 | |
| Tarso | 2,30 | 1,50 | 1,10 | 1,42 | 2,00 | 1,40 | 1,00 | 1,35 | |
| Longitud total | 53,85 | 35,50 | 26,10 | 32,96 | 38,75 | 25,49 | 18,90 | 26,28 | |
| Fórmula femoral | 3412 | | | | 3241 | | | | |
| Fórmula de las patas | 3421 | | | | 3241 | | | | |

Tabla 2. Caracteres morfométricos de los ejemplares machos de *Blechnoscelis araguanus* n. sp. (Medidas expresadas en mm).

| <i>Blechnoscelis araguanus</i> n. sp. | | Holotipo macho | | | |
|---------------------------------------|-------|-----------------------|-------|-------|--|
| Ancho del cefalotórax | | 1,53 | | | |
| Largo del cefalotórax | | 1,30 | | | |
| Ancho del tubérculo ocular | | 0,60 | | | |
| Longitud del abdomen | | 1,90 | | | |
| Longitud total | | 3,20 | | | |
| Patas ambulatorias | I | II | III | IV | |
| Fémur | 12,10 | 9,45 | 6,90 | 9,00 | |
| Patela | 0,58 | 0,60 | 0,45 | 0,60 | |
| Tibia | 10,70 | 7,80 | 5,40 | 7,35 | |
| Metatarso | 18,70 | 16,00 | 8,70 | 13,20 | |
| Tarso | 2,10 | 1,52 | 1,20 | 1,50 | |
| Longitud total | 44,08 | 35,37 | 22,65 | 31,65 | |
| Fórmula femoral | 3421 | | | | |
| Fórmula de las patas | 3421 | | | | |

Tabla 3. Caracteres morfométricos de los ejemplares machos y hembras de *Blechnoscelis blechnoscelis* n. sp. (Medidas expresadas en mm).

| <i>Blechnoscelis blechnoscelis</i> n. sp. | | Holotipo macho | | | | Paratipo hembra | | | |
|---|-------|-----------------------|-------|-------|-------|------------------------|-------|-------|--|
| Ancho del cefalotórax | | 1,80 | | | | 1,62 | | | |
| Largo del cefalotórax | | 1,65 | | | | 1,50 | | | |
| Ancho del tubérculo ocular | | 0,62 | | | | 0,60 | | | |
| Longitud del abdomen | | 2,40 | | | | 2,40 | | | |
| Longitud total | | 4,05 | | | | 3,90 | | | |
| Patas ambulatorias | I | II | III | IV | I | II | III | IV | |
| Fémur | 12,54 | 10,98 | 9,00 | 11,40 | 11,14 | 8,30 | 6,57 | 9,03 | |
| Patela | 0,77 | 0,78 | 0,72 | 0,75 | 0,65 | 0,63 | 0,62 | 0,60 | |
| Tibia | 13,15 | 9,30 | 6,90 | 7,02 | 10,07 | 7,00 | 5,32 | 7,00 | |
| Metatarso | 24,45 | 16,05 | 11,70 | 11,52 | 17,85 | 11,40 | 8,33 | 11,60 | |
| Tarso | 2,88 | 1,90 | 1,40 | 1,38 | 2,30 | 1,53 | 0,90 | 1,50 | |
| Longitud total | 53,79 | 39,01 | 29,72 | 32,07 | 42,01 | 28,86 | 21,74 | 29,73 | |
| Fórmula femoral | 1423 | | | | 1423 | | | | |
| Fórmula de las patas | 1423 | | | | 1423 | | | | |

Tabla 4. Caracteres morfométricos de los ejemplares machos y hembras de *Blechnoscelis copeyensis* n. sp. (Medidas expresadas en mm).

| <i>Blechnoscelis copeyensis</i> n. sp. | | Holotipo macho | | | | Paratipo hembra | | | |
|--|--|-----------------------|-----------|------------|-----------|------------------------|-----------|------------|-----------|
| Ancho del cefalotórax | | 1,56 | | | | 1,85 | | | |
| Largo del cefalotórax | | 1,44 | | | | 1,65 | | | |
| Ancho del tubérculo ocular | | 0,64 | | | | 0,65 | | | |
| Longitud del abdomen | | 2,10 | | | | 2,70 | | | |
| Longitud total | | 3,54 | | | | 4,35 | | | |
| Patas ambulatorias | | I | II | III | IV | I | II | III | IV |
| Fémur | | 13,97 | 11,27 | 8,46 | 10,80 | 15,13 | 14,22 | 8,85 | 11,70 |
| Patela | | 0,48 | 0,48 | 0,50 | 0,52 | 0,60 | 0,50 | 0,50 | 0,50 |
| Tibia | | 13,20 | 9,60 | 6,66 | 8,74 | 13,75 | 9,05 | 6,72 | 9,05 |
| Metatarso | | 25,30 | 16,95 | 11,70 | 15,54 | 27,30 | 16,15 | 11,35 | 16,10 |
| Tarso | | 2,50 | 1,56 | 1,20 | 1,50 | 2,72 | 1,56 | 1,23 | 1,55 |
| Longitud total | | 55,45 | 39,86 | 28,52 | 37,10 | 59,10 | 41,48 | 28,65 | 38,90 |
| Fórmula femoral | | 1243 | | | | 1243 | | | |
| Fórmula de las patas | | 1243 | | | | 1243 | | | |

Tabla 5. Caracteres morfométricos de los ejemplares machos y hembras de *Blechnoscelis cordillerano* n. sp. Medidas expresadas en mm).

| <i>Blechnoscelis cordillerano</i> n. sp. | | Holotipo macho | | | | Paratipo hembra | | | |
|--|--|-----------------------|-----------|------------|-----------|------------------------|-----------|------------|-----------|
| Ancho del cefalotórax | | 1,65 | | | | 1,45 | | | |
| Largo del cefalotórax | | 1,55 | | | | 1,26 | | | |
| Ancho del tubérculo ocular | | 0,60 | | | | 0,60 | | | |
| Longitud del abdomen | | 2,52 | | | | 1,97 | | | |
| Longitud total | | 6,32 | | | | 5,28 | | | |
| Patas ambulatorias | | I | II | III | IV | I | II | III | IV |
| Fémur | | 10,05 | 8,40 | 6,90 | 8,57 | 8,17 | 5,77 | 4,66 | 6,45 |
| Patela | | 0,72 | 0,65 | 0,63 | 0,60 | 0,52 | 0,50 | 0,47 | 0,52 |
| Tibia | | 10,28 | 7,30 | 5,40 | 7,05 | 7,46 | 4,97 | 3,65 | 4,95 |
| Metatarso | | 17,17 | 12,00 | 8,70 | 11,68 | 12,34 | 8,03 | 5,94 | 8,30 |
| Tarso | | 2,10 | 1,42 | 1,20 | 1,43 | 2,10 | 1,30 | 0,98 | 1,30 |
| Longitud total | | 40,32 | 29,77 | 22,83 | 29,33 | 30,59 | 20,57 | 15,70 | 21,52 |
| Fórmula femoral | | 1423 | | | | 1423 | | | |
| Fórmula de las patas | | 1423 | | | | 1423 | | | |

Tabla 6. Caracteres morfométricos de los ejemplares machos y hembras de *Blechnoscelis andinensis* n. sp. (Medidas expresadas en mm).

| <i>Blechnoscelis andinensis</i> n. sp. | | Holotipo macho | | | | Paratipo hembra | | | |
|--|-------|----------------|-------|-------|-------|-----------------|-------|-------|--|
| Ancho del cefalotórax | | 1,80 | | | | 1,50 | | | |
| Largo del cefalotórax | | 1,20 | | | | 0,90 | | | |
| Ancho del tubérculo ocular | | 0,68 | | | | 0,60 | | | |
| Longitud del abdomen | | 2,62 | | | | 2,78 | | | |
| Longitud total | | 3,82 | | | | 3,68 | | | |
| Patas ambulatorias | I | II | III | IV | I | II | III | IV | |
| Fémur | 13,50 | 10,50 | 8,25 | 11,85 | 9,67 | 8,20 | 9,00 | 7,75 | |
| Patela | 0,80 | 0,80 | 0,70 | 0,75 | 0,60 | 0,60 | 0,65 | 0,55 | |
| Tibia | 12,75 | 8,40 | 6,25 | 8,10 | 8,70 | 6,00 | 5,50 | 5,84 | |
| Metatarso | 21,65 | 14,70 | 10,70 | 14,70 | 15,45 | 10,05 | 12,00 | 9,90 | |
| Tarso | 2,70 | 1,80 | 1,50 | 1,80 | 2,40 | 1,50 | 1,50 | 1,45 | |
| Longitud total | 41,40 | 35,90 | 27,40 | 37,20 | 36,82 | 36,35 | 30,00 | 25,49 | |
| Fórmula femoral | 3241 | | | | | 4231 | | | |
| Fórmula de las patas | 3241 | | | | | 4321 | | | |

**Mapa 1.** Localidades típicas: 1. *Blechnoscelis acuoso* n. sp., 2. *Blechnoscelis araguanus* n. sp., 3. *Blechnoscelis blechnoscelis* n. sp., 4. *Blechnoscelis copeyensis* n. sp., 5. *Blechnoscelis cordillerano* n. sp., 6. *Blechnoscelis andinensis* n. sp.

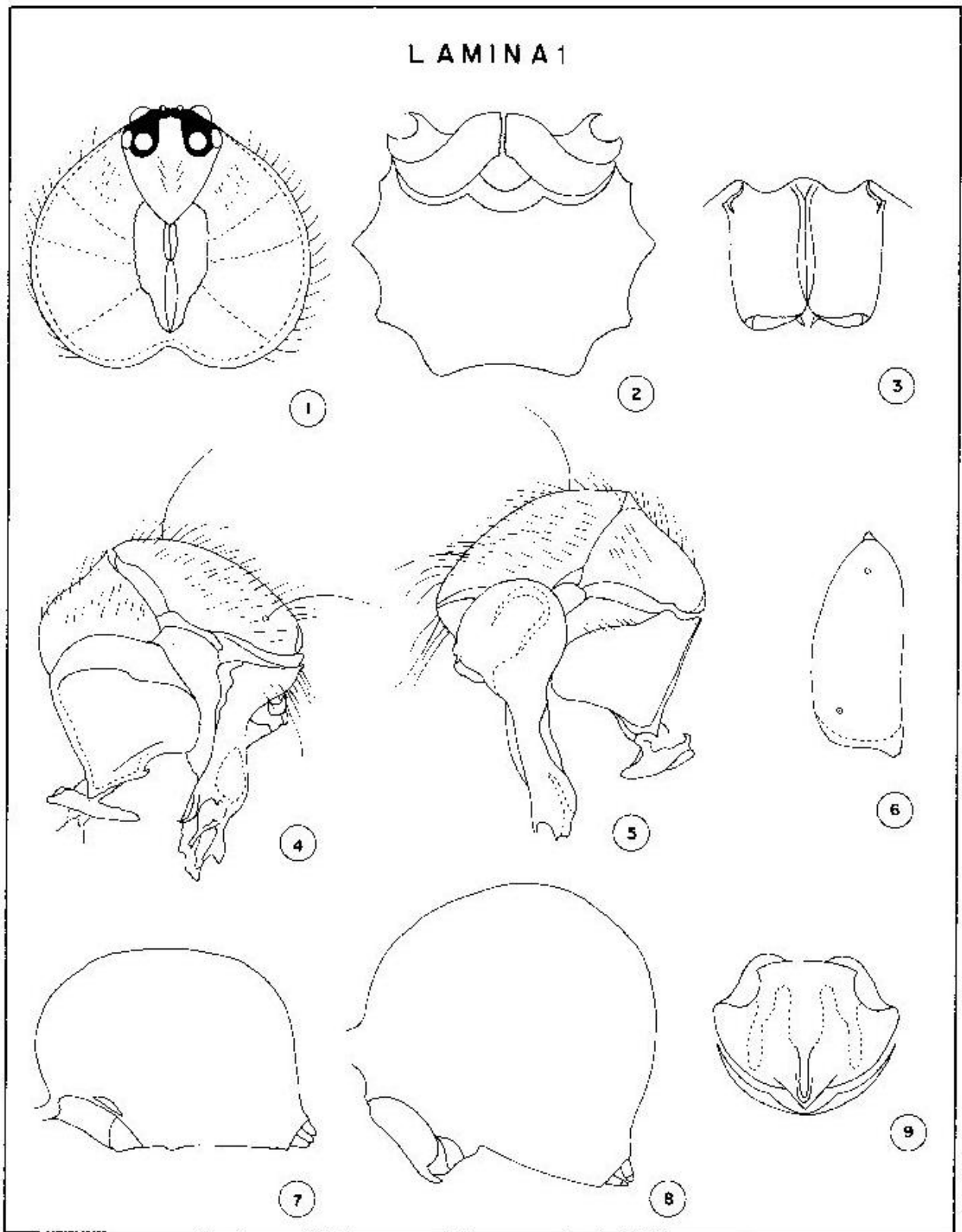


Lámina 1. *Blechroscelis acuoso* n. sp. 1. Vista dorsal del cefalotórax. 2. Esternón. 3. Quelíceros. 4. Vista del lado externo del pedipalpo derecho. 5. Lado interno del pedipalpo derecho. 6. Dorso de la tibia palpar. 7. Macho: vista lateral del abdomen. 8. Hembra: vista lateral del abdomen. 9. Epigino.

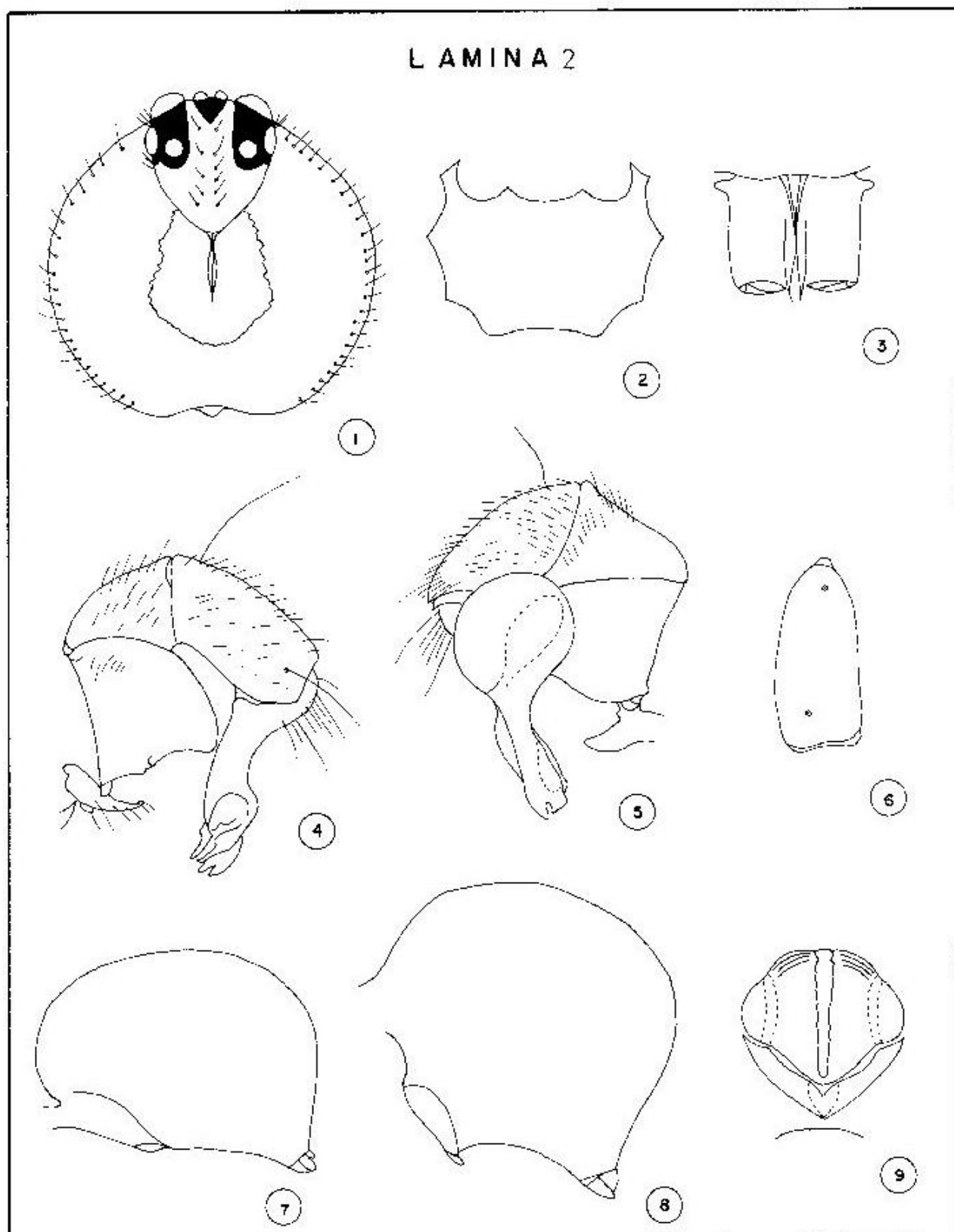


Lámina 2. *Blechnoscelis araguanus* n. sp. 1. Vista dorsal del cefalotórax. 2. Esternón. 3. Quelcíceros. 4. Vista del lado externo del pedipalpo derecho. 5. Lado interno del pedipalpo derecho. 6. Dorso de la tibia palpar. 7. Macho: vista lateral del abdomen. 8. Hembra: vista lateral del abdomen. 9. Epigino.

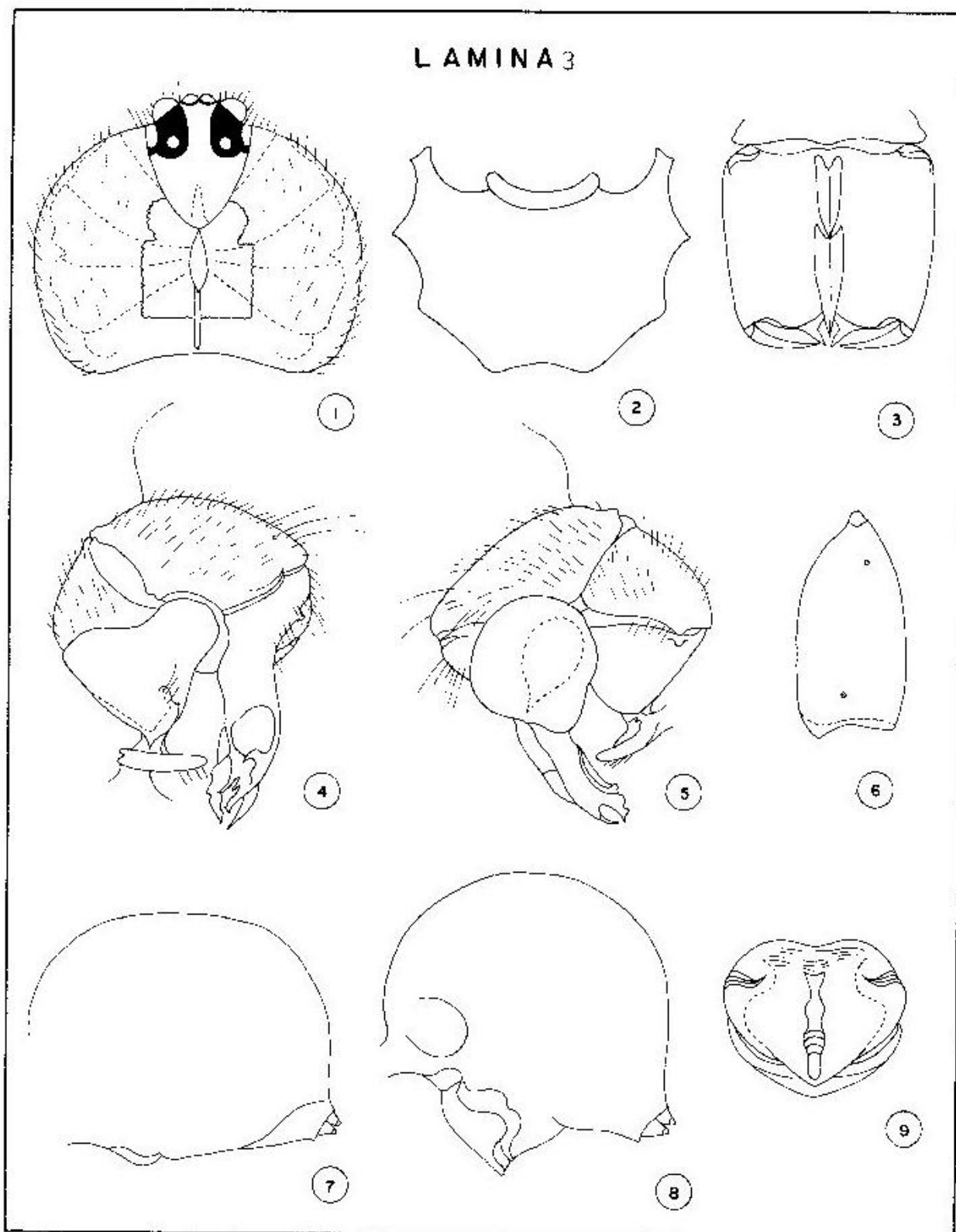


Lámina 3. *Blechroscelis blechroscelis* n. sp. 1. Vista dorsal del cefalotórax. 2. Esternón. 3. Quelíceros. 4. Vista del lado externo del pedipalpo derecho. 5. Lado interno del pedipalpo derecho. 6. Dorso de la tibia palpar. 7. Macho: vista lateral del abdomen. 8. Hembra: vista lateral del abdomen. 9. Epigino.

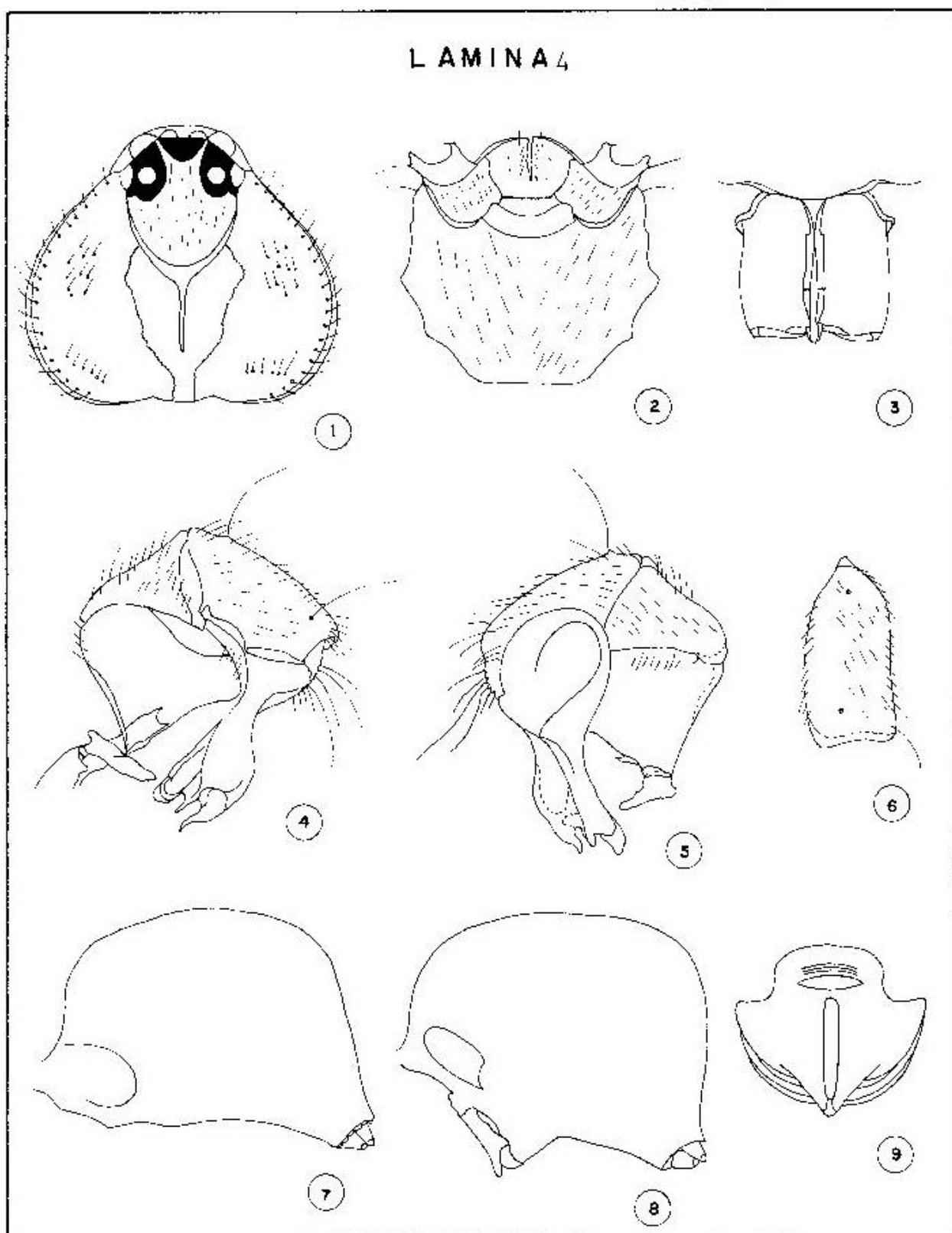


Lámina 4. *Blechroscelis copeyensis* n. sp. Figs. 1. Vista dorsal del cefalotórax. 2. Esternón. 3. Quelíceros. 4. Vista del lado externo del pedipalpo derecho. 5. Lado interno del pedipalpo derecho. 6. Dorso de la tibia palpar. 7. Macho: vista lateral del abdomen. 8. Hembra: vista lateral del abdomen. 9. Epigino.

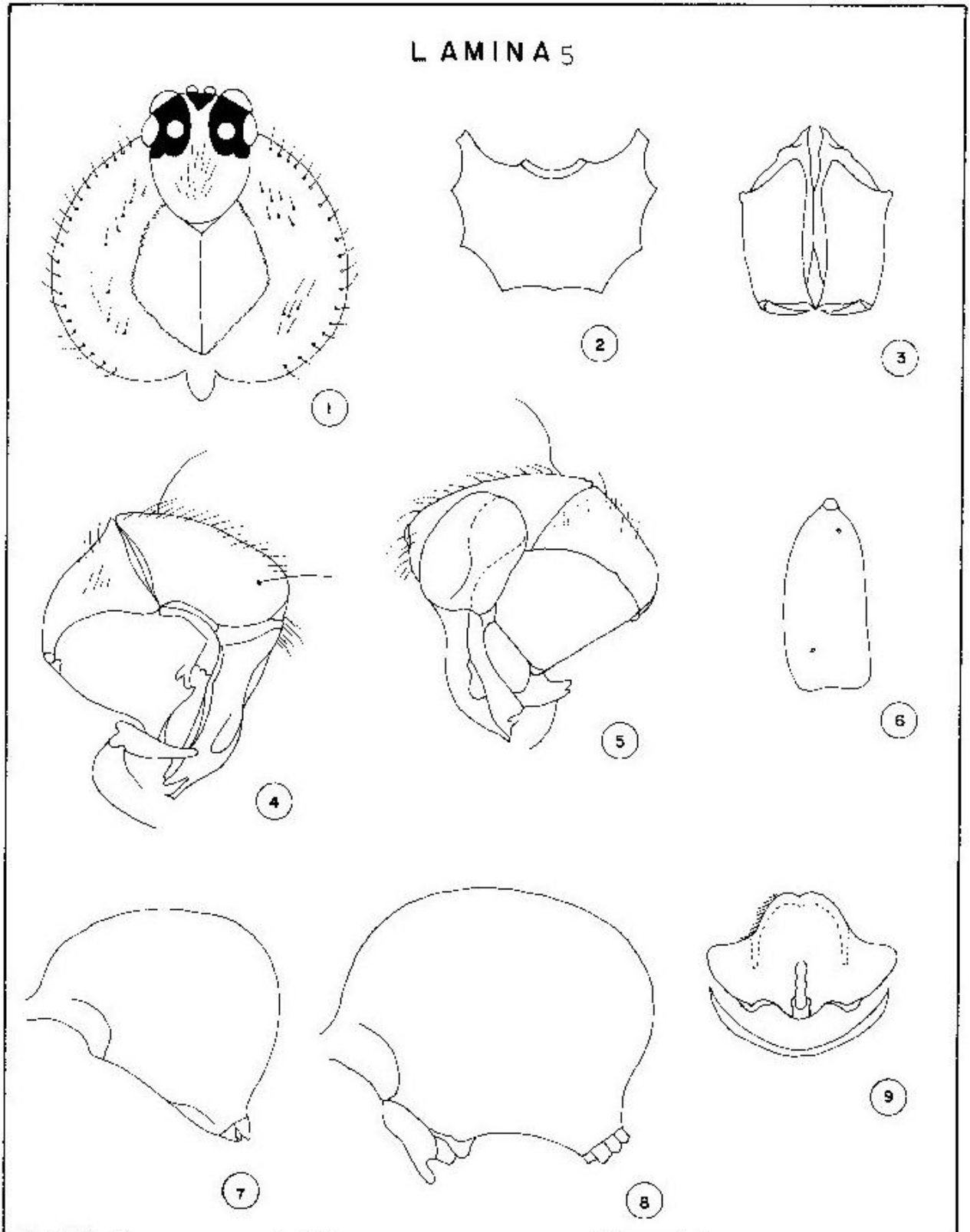


Lámina 5. *Blechroscelis cordillerano* n. sp. 1. Vista dorsal del cefalotórax. 2. Esternón. 3. Quelíceros. 4. Vista del lado externo del pedipalpo derecho. 5. Lado interno del pedipalpo derecho. 6. Dorso de la tibia palpar. 7. Macho: vista lateral del abdomen. 8. Hembra: vista lateral del abdomen. 9. Epigino.

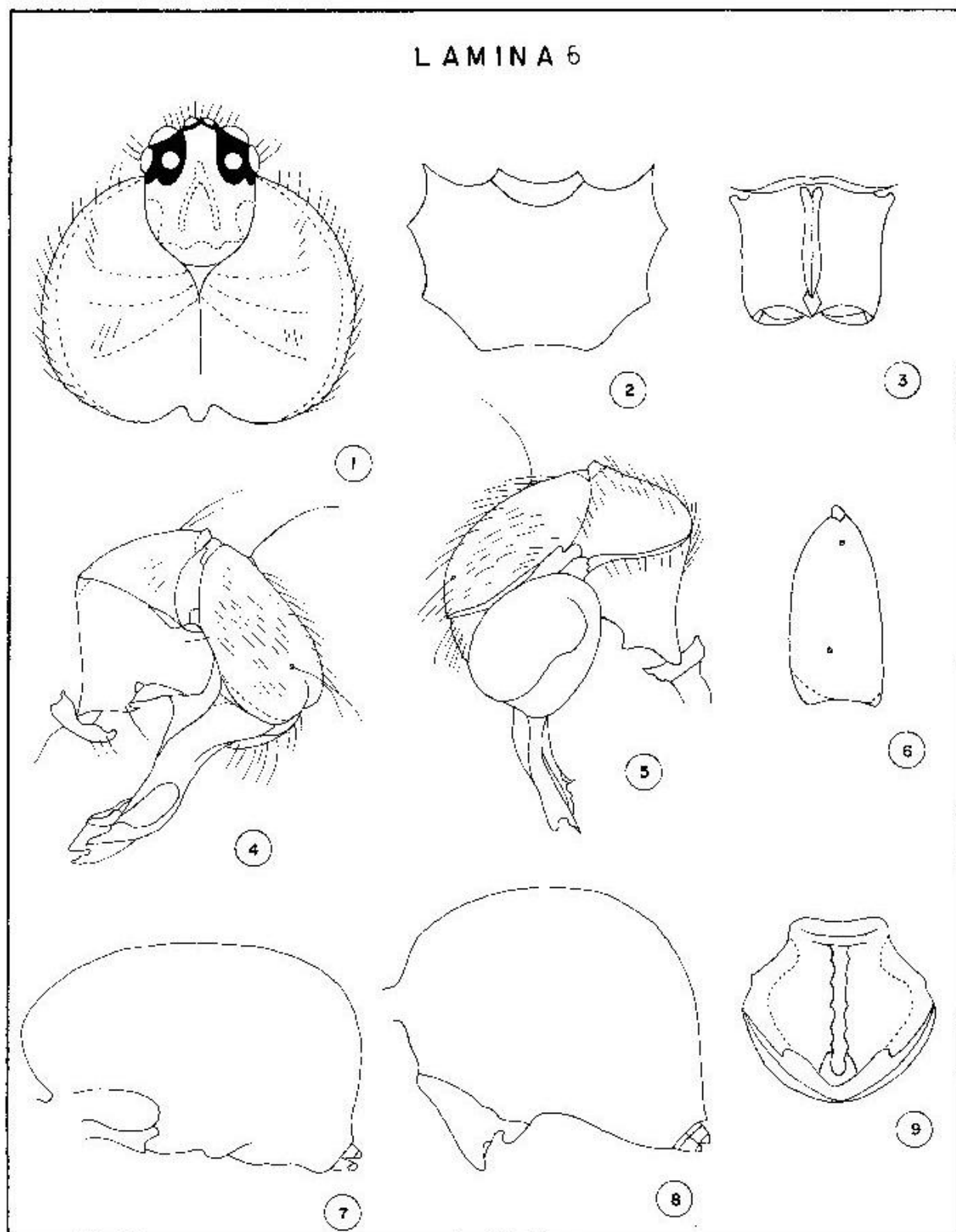


Lámina 6. *Blechroscelis andinensis* n. sp. 1. Vista dorsal del cefalotórax. 2. Esternón. 3. Quelíceros. 4. Vista del lado externo del pedipalpo derecho. 5. Lado interno del pedipalpo derecho. 6. Dorso de la tibia palpar. 7. Macho: vista lateral del abdomen. 8. Hembra: vista lateral del abdomen. 9. Epigino.

LITERATURA CITADA

- Caporiacco Ludovico di 1955. Estudios sobre los arácnidos de Venezuela. 2ª Parte: Araneae. *Acta Biol. Venez.* 1(16): 285-451.
- Keyserling, E. 1877. Amerikanische Spinnenarten aus dem Familien Pholcidae, Scytodidae und Dysderidae. *Verhandl. K. K. Zool. Bot. Gesell. Wien.* 27: 205-234. pl. 7.
- Mello Leitao, C. de F. Scytodidas e Pholcidas do Brasil. *Rev. Mus. Paulista* 10: 85- 144.
- Simon, Eugène 1893. Histoire Naturelle des Araignees. Deuxième Edition. Tomo I. Familia Pholcidae, Fascículo II. pp. 456-487.