



AUTOPSIA EN PACIENTES CON COVID-19

RECOMENDACIONES O.M.S

- La transmisión de SARS- CoV – 2 a través el manejo de cadáveres con COVID-19 es baja, siendo vinculada al contacto con los fluidos.
- Actualmente NO existe evidencia de contagio por esta vía



EQUIPO DE PROTECCIÓN PERSONAL (EPP) ANTE PACIENTES CON COVID-19

- Gorro
- Mascarilla FFP2 FFP3
- Guantes
- Careta Protectora
- Ropa Quirúrgica
- Bata impermeable manga larga
- Botas



MEDIDAS PARA EL TRASLADO DEL CADÁVER

❖ PROCEDIMIENTO

- Emisión del Certificado Médico de Defunción
- Los familiares NO deben tener contacto con el cuerpo
- Limitar de los movimientos ejercidos en el cadáver
- Retirar las sondas y vías del cuerpo
- Introducir en una bolsa biodegradable y resistente a presiones de los gases internos
- Rociar desinfectante de uso hospitalario sobre la bolsa



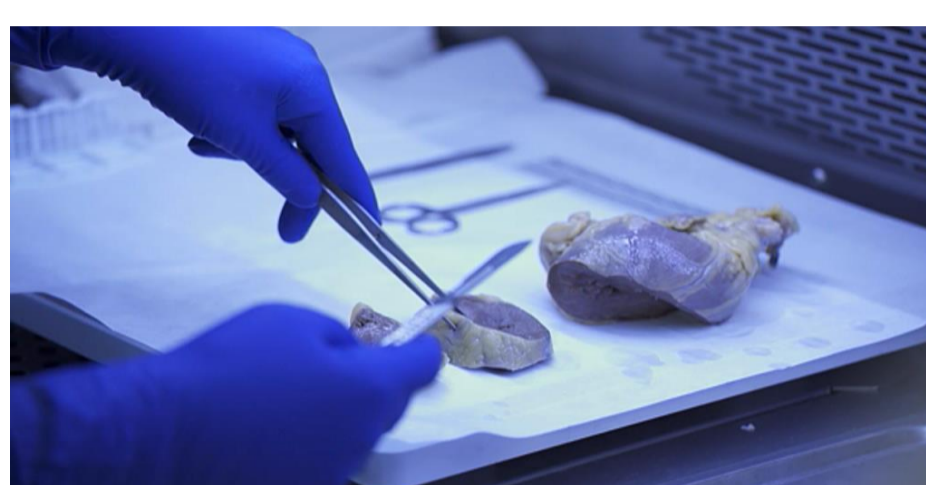
CONDICIONES DE LA SALA DE AUTOPSIA

- Ventilación mecánica
- Sistema de extracción de aire inverso al personal que realiza el procedimiento.



AUTOPSIA

- Solo son admitidas aquellas que tengan fundamento clínico importante
- No se recomienda realizarlas por el riesgo biológico
- El cadáver debe ser sacado de la bolsa
- El personal debe ser limitado



- Las muestras del parénquima pulmonar deben ser a través de agujas con aberturas en la punta

- Evitar aerosolización producto del uso de motosierras
- El lavado de intestinos debe ser realizado bajo agua.
- Fijación inmediata de las muestras con formol



PROTOCOLO DEL FORENSE

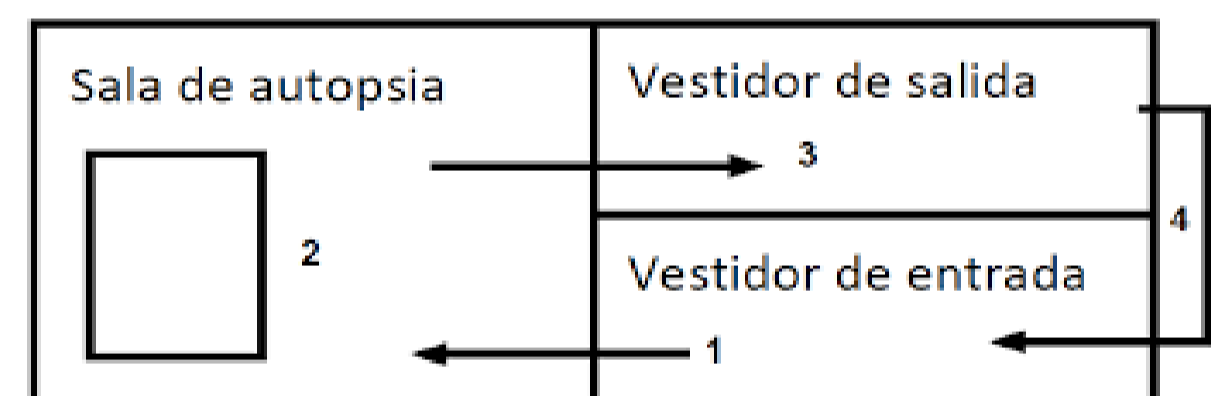
❖ ANTES DE INGRESAR A LA SALA

- En el vestidor de entrada sustituir la ropa de calle por el EPP, incluyendo los zapatos por botas



❖ AI SALIR DE LA SALA

- Despojarse del EPP en el vestidor de salida
- Los lentes y la mascarilla deben ser removidos por las tiras
- Lavado de manos



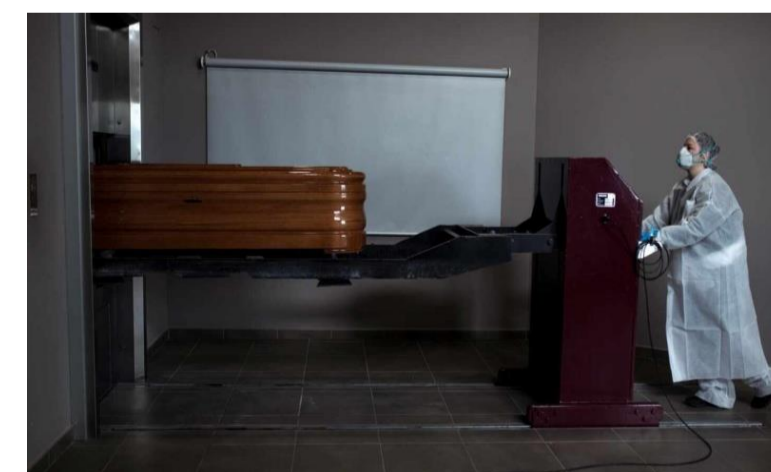
LIMPIEZA DE LA SALA POSTERIOR A LA AUTOPSIA

- Eliminar la mayor parte de los tejidos → Agua y Jabón → Desinfectante



PERSONAL DE LA FUNERARIA

- Debe ser notificado de que se trata de un paciente con COVID-19
- Los velatorios están suspendidos
- Portar el EPP correcto.
- Está prohibido realizar Tanatopraxia o Tanatoestética



Bibliografía

• Organización Mundial de la Salud. Prevención y control de infecciones para la gestión segura de cadáveres en el contexto de la COVID-19 [Internet]. [Consultado 28 Abr 2020]. Disponible en : https://apps.who.int/iris/bitstream/handle/10665/331671/WHO-COVID-19-IPC_DBMgmt-2020.1-spa.pdf

• Ministerio de Salud Argentina. Covid 19 Recomendaciones para manejo de cadáveres. [Internet]. 23 Abr 2020[Consultado 28 Abr 2020]. Disponible en : <http://www.msal.gov.ar/images/stories/bes/graficos/0000001895cnt-covid19-manejo-cadaveres.pdf>

• Lisa M Barton, MD, PhD, Eric J Duval, DO, Edana Stroberg, DO, Subha Ghosh, MD, Sanjay Mukhopadhyay, MD. COVID-19 Autopsies, Oklahoma, USA. American Journal of Clinical Pathology . [Internet]. 10 Abr 2020[Consultado 28 Abr 2020]. Disponible en : <https://academic.oup.com/ajcp/advance-article/doi/10.1093/ajcp/aqaa062/5818922>

• Sociedad Española de Anatomía Patológica. Procedimiento para el manejo de cadáveres de casos de COVID-19. [Internet]. 13 Abr 2020[Consultado 27 Abr 2020]. Disponible en : http://www.mscbs.gob.es/profesionales/saludPublica/ccayes/alertasActual/nCov-China/documentos/Manejo_cadaveres_COVID-19.pdf