

## Revalidación de *Callicore maronensis cruenta* (Forbes, 1942) (Lepidoptera: Nymphalidae)

Stéphane Attal<sup>1</sup>, Mauro Costa<sup>2</sup>

<sup>1</sup>5-15 rue Olivier-Noyer, F-75014. Paris, Francia. [stephane.attal@wanadoo.fr](mailto:stephane.attal@wanadoo.fr)

<sup>2</sup>Res. Las Cumbres, Av. Las Acacias, La Florida, Caracas, Venezuela. [maurocosta@cantv.net](mailto:maurocosta@cantv.net)

### Resumen

ATTAL S, COSTA M. 2009. Revalidación de *Callicore maronensis cruenta* (Forbes, 1942) (Lepidoptera: Nymphalidae). ENTOMOTROPICA 24(3): 97-103.

Este artículo revisa el estatus de *Catagramma cruenta* Forbes 1942 (Lepidoptera, Nymphalidae), sinónimo de *Callicore maronensis* (Oberthür 1916) según Dillon (1948), y la coloca al nivel subespecífico. Se expone un resumen histórico de la literatura referente a esta especie y se describen las diferencias entre la subespecie nominal y la ssp. *cruenta*. Se relatan también observaciones de comportamiento en el campo.

**Palabras clave adicionales:** *Catagramma*, comportamiento, faunística, mariposa, subespecie, taxonomía.

### Abstract

ATTAL S, COSTA M. 2009. Revalidation of *Callicore maronensis cruenta* (Forbes, 1942) (Lepidoptera: Nymphalidae). ENTOMOTROPICA 24(3): 97-103.

This article revises the status of *Catagramma cruenta* Forbes 1942 (Lepidoptera, Nymphalidae), synonymous with *Callicore maronensis* (Oberthür 1916) according to Dillon (1948), and places it at a subspecific level. It provides a historical summary of the literature referring to this species and describes the differences between the nominate subspecies and ssp. *cruenta*. It also reports ethological observations in the field.

**Additional key words:** Behavior, butterfly, *Catagramma*, faunistics, subspecies, taxonomy.

*Callicore maronensis* se encuentra en la literatura a partir de 1767 con la descripción de *Papilio idas* por Houttuyn. Sin embargo este nombre es inválido ya que había sido previamente asignado a una especie de Lycaenidae europea por Linné desde 1758. Se trata de la primera especie descubierta del género *Callicore*. Luego la encontramos, en 1774, tratada por P. Müller (Naturesystem I: p. 633; pl. 19, fig. 11) bajo el nombre de *Catagramma idas* Müller (Lathy: Annals and Magazine of Natural History (9) XVII 1926: p. 48). El nombre de *maronensis*

Oberthür (1916) es el primero disponible para esta especie. El nombre *Catagramma polypygas* de Kaye (Annals and Magazine of Natural History (9) IV 1919: p. 26) de la parte baja del Rio Maroni es un sinónimo. El estatus de *Catagramma cruenta* Forbes, 1942 de Venezuela se revisa más adelante y se coloca al nivel subespecífico.

En 1916, Oberthür describe *Catagramma maronensis* de la isla Portal situada entre Saint Jean y Saint-Laurent-du-Maroni en Guyana Francesa. Esta especie resulta muy poco

representada en las colecciones. La forma de sus alas, su tamaño, su aspecto y su genitalia la colocan sin dudas junto a *C. hydaspes* (Drury) 1782 y ambas especies constituyen los más pequeños representantes del género *Callicore*.

***Callicore maronensis maronensis* (Oberthür)  
1916**

*Catagramma Maronensis* 1916 (Oberthür) Etudes de Lépidoptérologie Comparée XI : p. 66; pl. CCCLI, fig. 2909.

**Descripción original:**

“Ornée d’une tache rouge et non jaune, nous voyons la ♀ *Maronensis* découverte à l’île Portal, dans la Guyane française. Le dessous des ailes inférieures est semblable chez les deux *Discoïdalis* et *Maronensis*, à cette différence que dans *Maronensis*, le bord extérieur de la ligne noire enveloppante, du côté du bord marginal, est liséré de bleu brillant ; en dessus, les ailes inférieures de *Maronensis* ont le fond entièrement noir, avec une fine liture marginale bleue, sans la tache bleu brillant qui orne les ailes de *Discoïdalis*. La tache rouge des ailes supérieures est plus développée chez *Maronensis* que la tache jaune chez *Discoïdalis*; le bord basilaire des ailes supérieures, en dessous, est différent dans les deux Espèces.”

Oberthür aparentemente no pudo examinar ningún ejemplar macho, cuyo aspecto general es muy cercano al de la hembra aunque de forma menos redondeado. En la parte dorsal de las alas posteriores se aprecia un ligero reflejo azul oscuro en la zona disco-anal; la mancha roja de las alas anteriores dorsales, muy dilatada como en la hembra, forma una punta hacia la base del ala, sobre la nervadura cubital.

Su distribución se resume en algunos puntos de captura. En Guyana Francesa, parecen situarse hacia Saint-Laurent-du-Maroni y Saül. Las escasas observaciones en la naturaleza la describen como una mariposa de vuelo planeado y vigoroso; vuela rápidamente al acercársele y se

refugia lejos posándose en la parte superior de una hoja. Según relata Jean-Yves Gallard, Gilbert Lecourt (con quien se encontró en la pista Crique Limonade cerca de Saül, en septiembre 1982) había recolectado dos machos y dos hembras (todos listados en el material examinado) en trampas con bananas; Gilbert Lecourt explica que había recolectado más ejemplares, pero que los había dejado libres porque estaban en malas condiciones. Un antiguo macho recolectado en Surinam y conservado en el Museo de Leiden corresponde exactamente a *C. maronensis* de Guyana Francesa. Según Hajo Gernaat (NML) que nos envió fotos del ejemplar, el biotopo en el sitio de colecta ha desaparecido por el desarrollo de la ciudad de Paramaribo.

**Material examinado:** 5 ♂, 5 ♀.

GUYANA FRANCESA: 1 ♂ Cayenne, collection Séraphin (MNHN); 1 ♂ Saül, IX 1982, G. Lecourt; 1 ♂ Saül, IX 1982, n°84, J.-Y. Gallard, G. Lecourt leg.; 1 ♂ tipo de *polypygas*, Bas Maroni, Collection Le Moulton (BMNH); 1 ♀ Saül, IX 1982, G. Lecourt; 1 ♀ Bas Maroni, (MNHN); 1 ♀ Saül, IX 1982, G. Lecourt leg.; 1 ♀ sintipo, Collection C. Bar; 1 ♀ tipo de *polypygas* Bas Maroni, Collection Le Moulton, ♀ *polypygas* Kaye, Ent. Record XXXI No. 2. p. 26. 1919 Feb. = *maronensis* Ob. Et. Lep. Comp. fasc. XI p. 66. Pl CCCLI f. 2909 1916, Presented by J. J. Joicey Esq. Brit. Mus. 1931-291, Type (BMNH). GUYANA: *C. idas* ♂ B. Guyane, *Catagramma maronensis* Obthr., Levick Bequest 1941-83, Syntype (BMNH). SURINAM: 1 ♂ Paramaribo, Charlesburg, Apr 1940, DC. Geyskes (NML).

***Callicore maronensis cruenta* (Forbes) 1942 stat.  
rev.**

En 1942 Forbes describe *Catagramma cruenta* de la cuenca del Río Surukúm en Venezuela; este nombre (“cruenta”, sinónimo de sangrienta) hace alusión a la mancha roja dilatada de las alas anteriores. Forbes parece ignorar *Catagramma maronensis* de Oberthür, describiendo *cruenta*

sobre la base de un único ejemplar macho. Identifica su mariposa como *C. sp.* representada por Schwanwitsch (Transactions of the Zoological Society XXI (2): pl. XII, fig. 111); este último la asocia curiosamente a *brome* (Doyère 1840) en su texto (p. 278): “OCC in the *brome* pattern (figs. 111-113) is shorter and less complete than in *odilia...*”. En su revisión, Dillon (1948; p. 22, 23) hace de *cruenta* Forbes un sinónimo de *maronensis* Oberthür, basándose exclusivamente en fotografías del tipo de *cruenta* Forbes (pl. IX; fig. 10) así como en ilustraciones publicadas, lo que se comprueba por la ausencia de material examinado en su texto.

### *Catagramma cruenta* 1942 Forbes

Boletín de Entomología Venezolana vol. I, n°2: p. 32, 33.

Descripción original:

“Upper side somewhat like *C. hesperis*, but crimson patch on fore wing a broad oblique oval, its long axis from a little below costa at 1/3 way out to just before anal angle, its inner side cutting Cu a little before its fork, and only separated from inner margin a little beyond middle by a black hair-line; blue absent on fore wing, replaced on hind wing with a wash of faint deep purple. Under side of fore wing largely pink, shading into deeper rose in cell; the base black, extending out in acute teeth along lower sides of R and Cu; apical half black, with the usual broad curved yellow, and narrower subapical blue stripes. Hind wings as in *brome*, the four white ocelli all blue-ringed, small; submarginal black stripe bordered on outer side with blue from R to Cu, the blue finely edged again with black; below Cu<sub>2</sub>, there are three blue and buff ocelli, placed zigzag. Antemedial black band ending in a point along A, in the present specimen not connected to black marginal markings, in the specimen figured by Schwanwitsch connected. Outer margin more strongly scalloped than in any other *Catagramma*. Expanse 37 mm.

This appears to be the species figured by Schwanwitsch in Trans. Zool. Soc. 1930, pl. 12, fig. 111, as *Catagramma* species, but in that specimen the black st. band connects with the border at the anal angle and the four ocelli are relatively larger. Schwanwitsch says nothing about the fore wing or upper side.

Surukum basin, Upper Caroni River, Venezuela, type one male.”

En realidad, el examen de varios ejemplares recientemente colectados en la región del Río Surukúm en el sur-este de Venezuela (entre los cuales figuran tres hembras) pone de relieve caracteres distintivos constantes en los dos sexos, que residen principalmente en el aspecto y en el desarrollo de la mancha roja de las alas anteriores y en el grosor de las bandas amarillas de la cara ventral.

### Descripción del macho

En las alas anteriores, la mancha roja de *cruenta* es más viva y menos dilatada que en *maronensis*, dejando un borde externo negro más grueso y siendo claramente retirada de la base del ala. No hay prolongación en forma de punta roja hacia la base del ala sino, al contrario, una neta protuberancia cubital negra que se inserta en la base de la mancha roja. Ventralmente las alas posteriores y el ápice de las anteriores, aunque ligeramente variables, presentan las bandas amarillas más gruesas y dan un aspecto general del reverso menos oscuro que en *maronensis*. En las alas posteriores, *cruenta* presenta, dorsalmente, una zona del disco anal claramente teñida de azul oscuro.

### Descripción de la hembra

En la hembra de *cruenta* se encuentra la expresión de algunos de los caracteres distintivos observables en el macho. La mancha roja de las alas anteriores es más viva y más reducida que en *maronensis* hembra; un motivo negro irregular y variable, apoyado en la nervadura cubital, penetra su base. El grosor de las líneas amarillas ventrales ofrece un aspecto general más claro

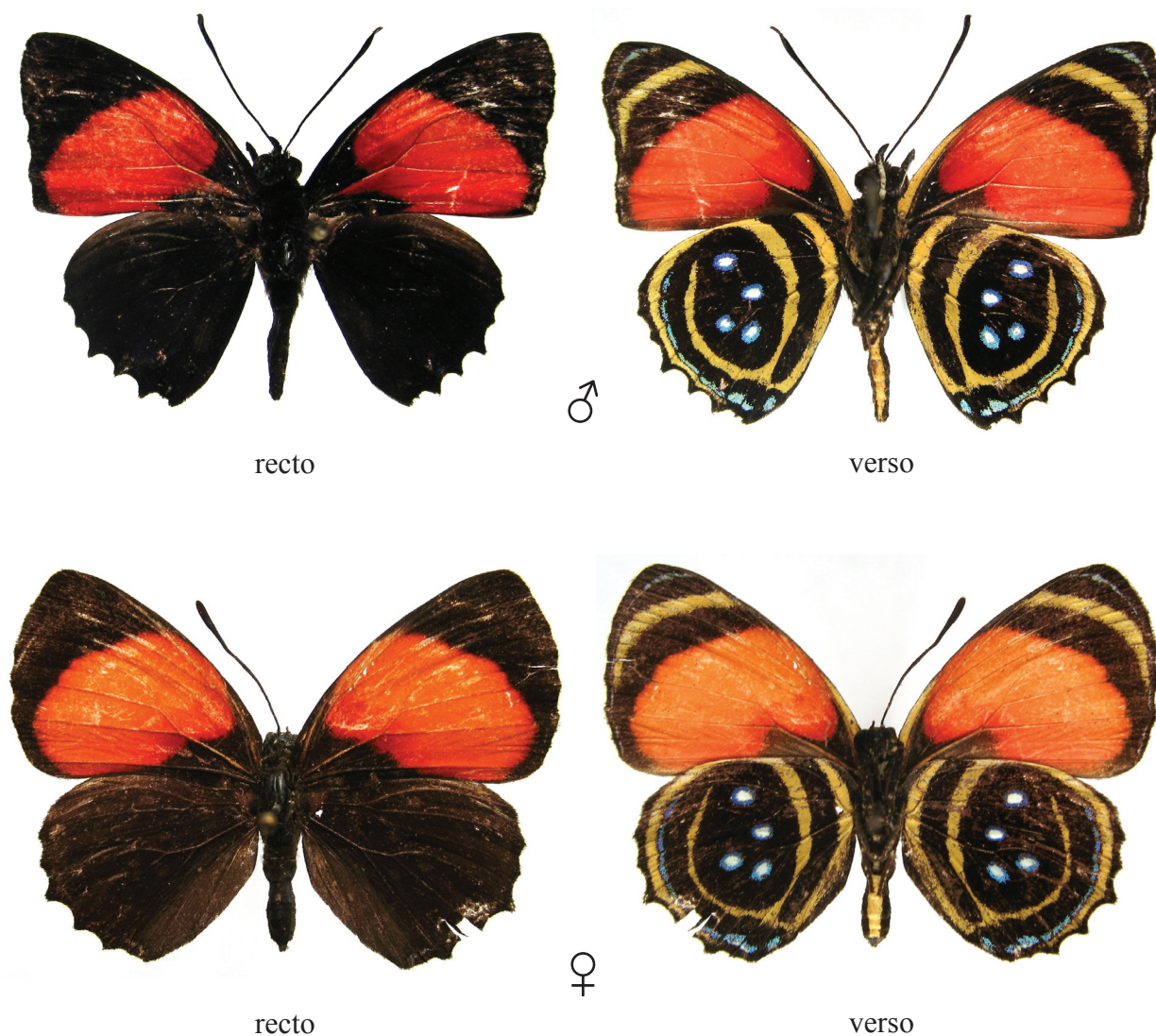


Figura 1. *Callicore maronensis maronensis*: ♂ “Guyane”, “Cayenne, collection Séraphin” (MNHN), ♀ “Bas Maroni, Guyane Française” (MNHN).

como en el macho. En las hembras de las dos subespecies, las alas posteriores dorsalmente son enteramente oscuras.

Se deduce que, debido a estas diferencias, *Callicore maronensis* de Venezuela pertenece a una subespecie distinta y por lo tanto debe ser aplicado el nombre de *C. maronensis cruenta* Forbes 1942.

Todo indica claramente que la figura de Schwanwitsch representa en realidad el ala posterior derecha ventral de un *Callicore*

*maronensis maronensis* según su aspecto general oscuro debido a la delgadez de las bandas claras.

Material examinado: 17 ♂, 5 ♀.

VENEZUELA: 1 ♂, Holotipo, Surukúm Basin, Upper Caroni, 1940, Pablo Anduze, HOLOTYPE, *Catagramma cruenta* Forbes, Cornell U., No. 5868; 1 ♂ km 36 via Icabarú, Río Surukúm, 900 m, 8 IX 2004, Edo. Bolívar, M. y C. Costa Leg. (SA); 1 ♂ 15 VI 93, ♂, 950 m, Km 35 Sta. Elena to Icabaru Road., S.E. Edo. Bolívar, Coll. Andrew Neild (SA); 1 ♂ Km 35

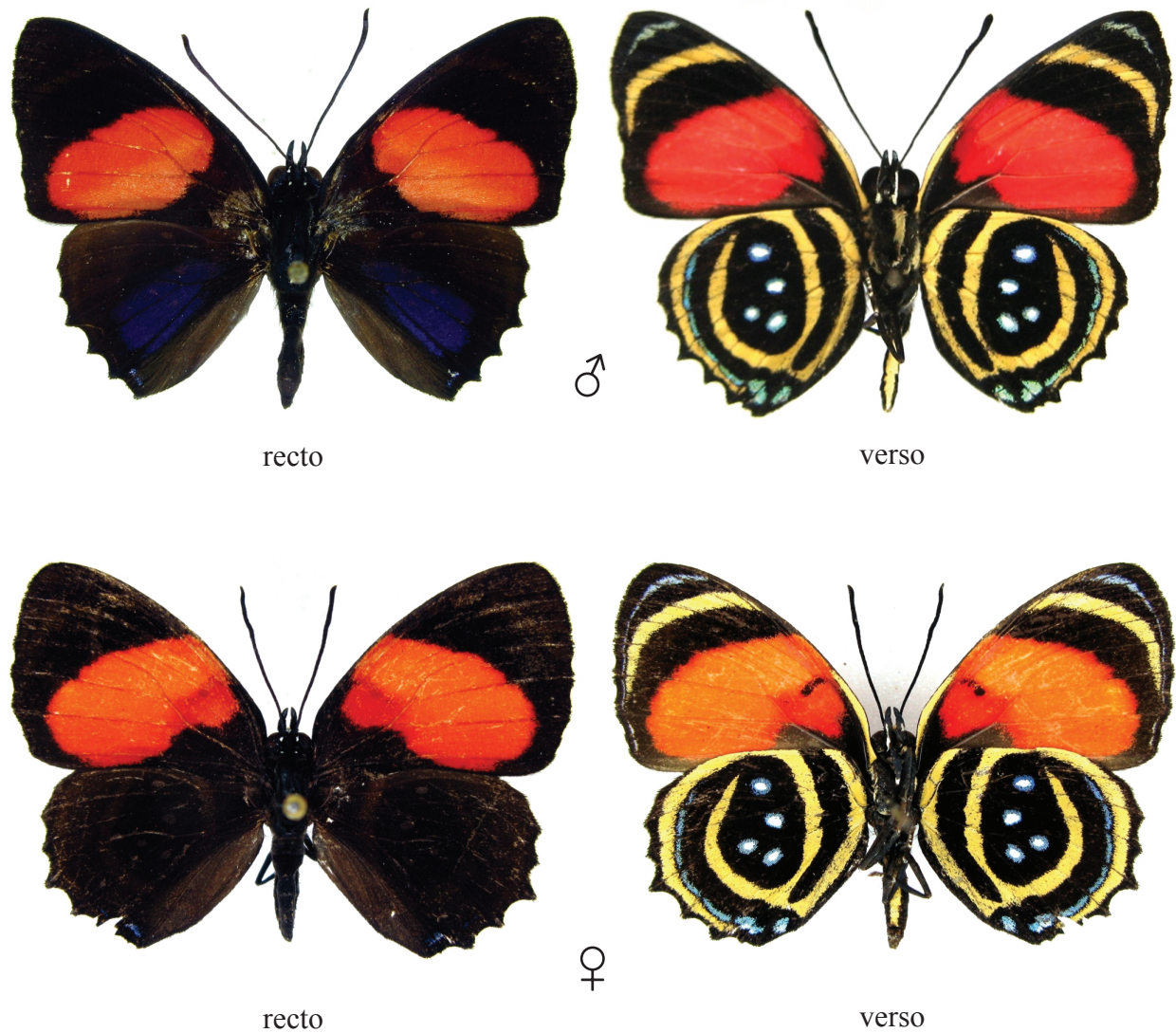


Figura 2. *Callicore maronensis cruenta*: ♂ Valle Surukúm, Km 36 via Icabarú, 900 mt, 26-III-1986, Estado Bolívar, Venezuela (MCC). ♀ Uaiparú, 700 mt, 14-IX-2006, Estado Bolívar, Venezuela (MCC).

Sta. Elena to Icabaru Road., S.E. Edo. Bolívar, Coll. Andrew Neild, 13 VI 93, ♂, 950 m (SA); 1 ♂ km 40 via Icabarú, 4°36'01"N 61°25'00"W, Edo. Bolívar, M. y C. Costa Leg., 3-I-1989 (SA); 1 ♀ Wairampay, 4°35'47"N 61°19'45, Edo. Bolívar, M. y C. Costa Leg., 7-IX-2007, 1 000 m (SA); 2 ♂♂ Via Icabarú, Km 36, 900 m, 25-III-1986, Edo. Bolívar (MCC); 1 ♂ Via Icabarú, Km 36, 900 m, 2-I-1986, Edo. Bolívar (MCC); 1 ♂ Uaiparú, 700 m, 13-IX-2006, Edo. Bolívar (MCC); 1 ♂ La Escalera, 1 450 m, Km 130 Sur El Dorado, 23-XII-03, Edo. Bolívar (MCC); 1

♀ Via Icabarú, Km 38, 900 m, 27-II-1986, Edo. Bolívar, ♀ (MCC); 1 ♀ Uaiparú, 700 m, 14-IX-2006, Edo. Bolívar, ♀ (MCC); 2 ♂ S.E. Edo. Bolívar, 13 VI 93, 950 m, Km 35 Sta. Elena to Icabaru Road, ♂ (AN); 2 ♂ S.E. Edo. Bolívar, 15 VI 93, 900 m, Km 35 Sta. Elena to Icabaru Road, ♂ (AN); 1 ♀ KM 82 So. El Dorado Edo. Bolívar. ca. 200 meters elev. (coll. Gadou); 1♂, 1♀ Valle Rio Surukún, Edo. Bolívar (coll. Gadou); 2♂ Valle Río Surukún, Edo. Bolívar (MIZA); 1 ♂ Col. Frco. Villa, Peraytepyu, Icabaru, August-89 (coll. R. Hiltbrand).

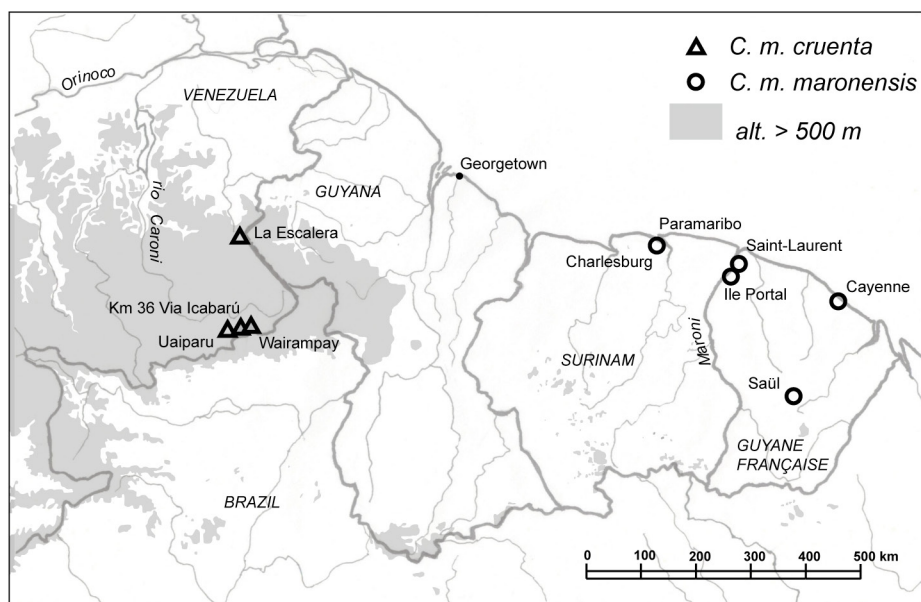


Figura 3. Mapa de distribución de *Callicore maronensis*.

Aparentemente muy localizada, *C. maronensis* *cruenta* habitualmente se observa en biotopos situados en pleno bosque entre 700 y 1400 m de altitud al sureste de Venezuela en la Gran Sabana. Una hembra de la colección Gadou parece indicar que su distribución se extiende eventualmente hacia altitudes inferiores (200 m). Se pueden encontrar machos cerca de charcos de agua en carreteras de tierra, a menudo en compañía de machos de *Diaethria chlymena*, normalmente mucho más abundantes, también se han encontrado machos atraídos a la orilla de los ríos en los sitios en donde los indios Pemones suelen lavar sus ropas. Por su vuelo, muy rápido y fugaz, se pierde fácilmente de vista, dificultándose así su captura. No parecen ser atraídos por los frutos fermentados. Sin embargo, se ha observado una hembra mientras volaba en proximidad de un cebo compuesto de plátano fermentado.

#### Abreviaciones

AN: Colección Andrew Neild, London, UK.

MCC: Colección Mauro y Clara Costa, Caracas, Venezuela.

MIZA: Museo del Instituto de Zoología Agrícola, Maracay, Venezuela.

MNH: Muséum National d'Histoire Naturelle, Paris, France.

NHM: National History Museum, London, UK.

SA: Colección Stéphane Attal, Paris, France.

NML: Department of Entomology, national Museum of natural History, Naturalis, Leiden.

#### Agradecimientos

Deseamos agradecer a Clara de Costa (Caracas, Venezuela), Dr. José Clavijo y el personal del MIZA (Maracay, Venezuela), Jacques Pierre (Muséum national d'Histoire naturelle, Paris) por el préstamo de los ejemplares de la colección Fournier, a nuestro amigo Andrew Neild por sus comentarios y consejos, Familia Romero (Maracay, Venezuela), Hajo Gernaat del NML por su amable comunicación de datos y fotos,

Gilles Séraphin por su colaboración en la elaboración del mapa de distribución.

## Referencias

- OBERTHÜR C. 1916. La réalité de l'idée de genre est démontrée par le *Catagrammides* (Lépidotères Rhopalocères de l'Amérique méridionale). *Études de Lépidoptérologie Comparée* 11(1):7-117, pls A-G, (2): 27-38 pls 340-363.
- SCHWANWITSCH BN. 1930. Studies upon the Wing-pattern of *Catagramma* and Related Genera of South American Nymphalid Butterflies. *Transactions of the zoological Society of London* 21(2): 105-284, pls. 8-12, figs. 13-30.
- FORBES WTM. 1942. Note on the butterflies of the Venezuelan Guiana. *Boletín de Entomología Venezolana* 1: 25-36.
- DILLON LS. 1948. The Tribe *Catagrammini* (Lepidoptera: Nymphalidae). Part I. The Genus *Catagramma* and Allies. *Reading Public Museum and Art Gallery, Scientific Publications* 8.
- D'ABRERA B. 1987. *Butterflies of the Neotropical Region. Part IV. Nymphalidae (partim)*. Victoria, Australia: Hill House, p. 528-678.
- NEILD AFE. 1996. *The Butterflies of Venezuela. Part I: Nymphalidae I (Limenitidinae, Apaturinae, Charaxinae)*. Meridian, London. 150 pp., 32 pl., 18 figs., 6 mps.