

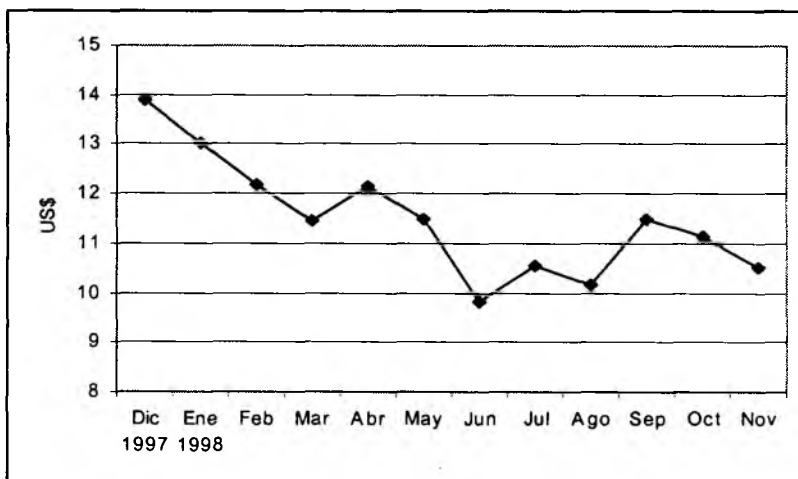
INDICADORES ECONÓMICOS

Evolución del precio de la cesta petrolera venezolana (dólares por barril)

Mes	US\$ x barril
Dic-97	13,88
Ene-98	13,00
Feb-98	12,18
Mar-98	11,44
Abr-98	12,14
May-98	11,50
Jun-98	9,80
Jul-98	10,55
Ago-98	10,17
Sep-98	11,50
Oct-98	11,14
Nov-98	10,52

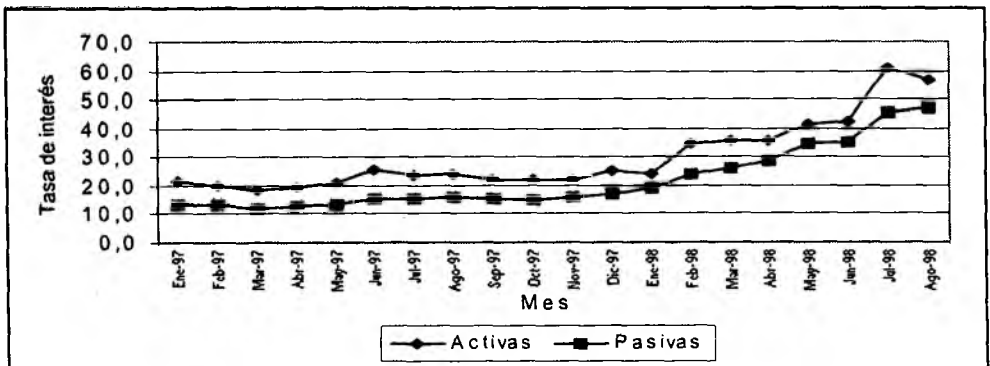
Fuente: Ministerio de Energía y Minas.

Evolución del precio de la cesta petrolera venezolana (dólares por barril)



Tasa de interés anual promedio ponderada de los seis principales bancos comerciales y universales, enero 1997-agosto 1998.

Mes	Tasas	
	Activas	Pasivas
Ene-97	21,3	13,3
Feb-97	19,9	13,3
Mar-97	18,5	11,8
Abr-97	19,4	13,0
May-97	20,8	13,5
Jun-97	25,5	15,5
Jul-97	23,7	15,1
Ago-97	24,2	15,6
Sep-97	22,1	15,3
Oct-97	21,8	14,9
Nov-97	21,8	15,7
Dic-97	25,2	17,0
Ene-98	24,2	18,9
Feb-98	34,9	24,1
Mar-98	35,8	25,9
Abr-98	36,0	28,5
May-98	41,4	34,8
Jun-98	42,2	35,4
Jul-98	60,9	45,6
Ago-98	56,5	46,8

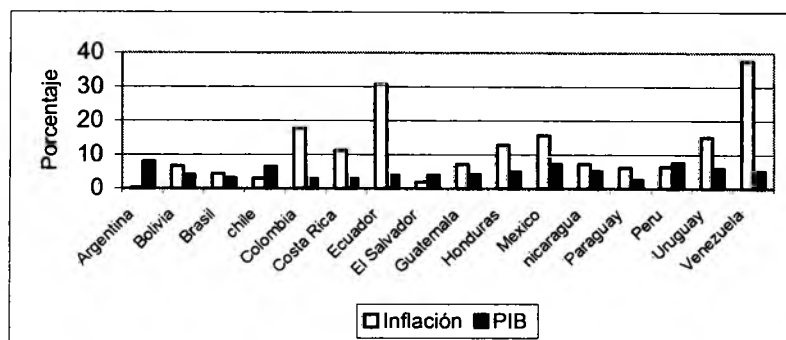


Latinoamérica. Inflación y Producto Interno Bruto, 1997

<i>País</i>	<i>Inflación</i>	<i>PIB</i>
Argentina	0,30	8,0
Bolivia	6,73	4,1
Brasil	4,34	3,2
Chile	3,00	6,5
Colombia	17,68	3,0
Costa Rica	11,20	3,0
Ecuador	30,67	4,0
El Salvador	1,93	4,0
Guatemala	7,13	4,2
Honduras	12,80	5,0
México	15,72	7,3
Nicaragua	7,25	5,2
Paraguay	6,20	2,6
Perú	6,46	7,6
Uruguay	15,20	6,0
Venezuela	37,60	5,1

Fuente: CENDA

Latinoamérica. Inflación y Producto Interno Bruto, 1997



Venezuela. Inflación, 1994-1998

<i>Año</i>	<i>Inflación</i>
1994	70,84
1995	56,62
1996	103,24
1997	37,6
1998	29,9

Fuente: BCV, OCEI, CENDA.

Evolución de los sectores formal e informal, 1994-1998.

<i>Año</i>	<i>Sector formal</i>	<i>Sector informal</i>
1994	51,6	48,2
1995	51,6	48,4
1996	51,3	48,7
1997	52,3	47,7
1998	52,0	48,0

Fuente: OCEI, CENDA.

Venezuela. Comportamiento del desempleo, 1994-1998

<i>Año</i>	<i>Desempleo(%)</i>
1994	7,7
1995	10,2
1996	12,4
1997	10,6
1998	11,9

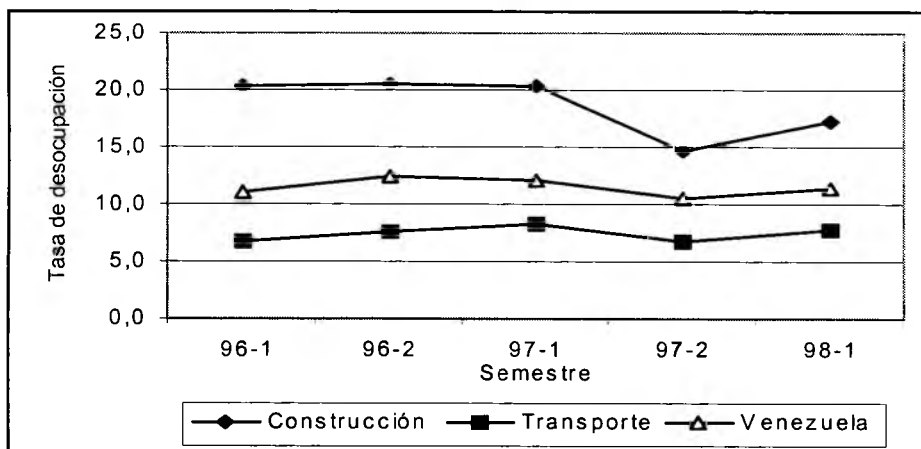
Fuente: OCEI, CENDA.

Tasas de desocupación según rama de actividad económica, 1996-1998

Rama de Actividad Económica	Semestre				
	96-1	96-2	97-1	97-2	98-1
Agrícola	6,2	5,2	4,4	5,4	5,4
Hidrocarburos	10,6	10,8	14,0	14,7	13,9
manufactura	11,3	11,9	11,8	8,9	10,9
Electricidad, gas y agua	11,1	10,4	10,8	8,9	8,4
Construcción	20,4	20,5	20,4	14,7	17,2
Comercio	8,4	8,7	9,0	7,9	8,7
Transporte	6,7	7,6	8,2	6,8	7,8
Financiero	9,0	10,4	11,5	10,3	10,4
Servicios	7,3	9,6	8,4	7,3	7,6
Venezuela	11,1	12,4	12,1	10,6	11,3

Fuente: Programa de Encuesta de Hogares, OCEI

Tasas de desocupación según rama de actividad económica, 1996-1998



INDICADORES SOCIALES

Venezuela. Índice de Desarrollo Humano, según entidad federal, 1990 y 1995

<i>Entidad federal</i>	<i>1990</i>	<i>1995</i>
Distrito Federal	0,8476	0,8468
Miranda	0,8466	0,8297
Aragua	0,8294	0,8212
Carabobo	0,8233	0,8184
Nueva Esparta	0,8266	0,7989
Bolívar	0,8222	0,7933
Anzoátegui	0,8104	0,7869
Venezuela	0,8210	0,7840
Lara	0,7997	0,7730
Zulia	0,8043	0,7645
Falcón	0,7745	0,7491
Táchira	0,7627	0,7445
Monagas	0,7601	0,7355
Mérida	0,7468	0,7330
Guárico	0,7589	0,7258
Yaracuy	0,7138	0,6970
Barinas	0,7014	0,6823
Sucre	0,6899	0,6822
Cojedes	0,7240	0,6809
Portuguesa	0,6952	0,6801
Trujillo	0,6768	0,6659
Amazonas	0,6861	0,6645
Apure	0,6541	0,6385
Delta Amacuro	0,6300	0,5961

Fuente:Proyecto IDH VEN/94/747

Venezuela. Índice de desarrollo humano, 1990-1995

<i>Años</i>	<i>Esperanza de vida</i>	<i>Componente esperanza de vida</i>	<i>Alfa-betismo</i>	<i>Tasa matrícula combinada</i>	<i>Componente logro educativo</i>	<i>Ingreso \$ppa</i>	<i>Componente ingreso \$ppa</i>	<i>IDH</i>
1990	71,20	0,7700	0,9090		0,7302	5192	0,9628	0,8210
1991	71,20	0,7700	0,9090	62,31	0,8137	5266	0,9771	0,8536
1992	71,20	0,7700	0,9090	62,56	0,8145	5241	0,9722	0,8522
1993	71,20	0,7700	0,9090	60,86	0,8089	4910	0,9084	0,8291
1994	71,20	0,7700	0,9090	61,24	0,8101	4329	0,7963	0,7921
1995	72,38	0,7897	0,9090	57,94	0,7991	4157	0,7632	0,7840

Fuente:Proyecto IDH VEN/94/747

Pobreza según necesidades básicas insatisfechas. Comparación, 1990-1997
(Porcentaje)

<i>Año</i>	<i>No pobres</i>	<i>Total pobres</i>	<i>Pobres críticos</i>	<i>Pobres extremos</i>
1981	59	41	21	20
1990	61	39	23	16
1995	51	49	27	22
1997	51	49	27	22

Fuente: OCEI. Cálculos propios.

Pobreza según línea de pobreza. Comparación, 1990-1997
(Porcentaje)

<i>Semestre</i>	<i>No pobres</i>	<i>Pobres</i>	<i>Pobres no extremos</i>	<i>Pobres extremos</i>
95/I	69	31	19	12
95/II	61	39	24	15
96/I	56	44	23	21
96/II	41	59	28	31
97/I	31	69	29	40

Fuente: OCEI.

Ingreso familiar promedio nominal y real, 1993-1997

<i>Semestre</i>	<i>Promedio nominal</i>	<i>Promedio real</i>
1993/2	33.554	33.554
1994/2	44.872	26.272
1995/2	65.584	24.517
1996/2	109.576	20.161
1997/2	212.722	28.443
1998/1	256.468	27.877

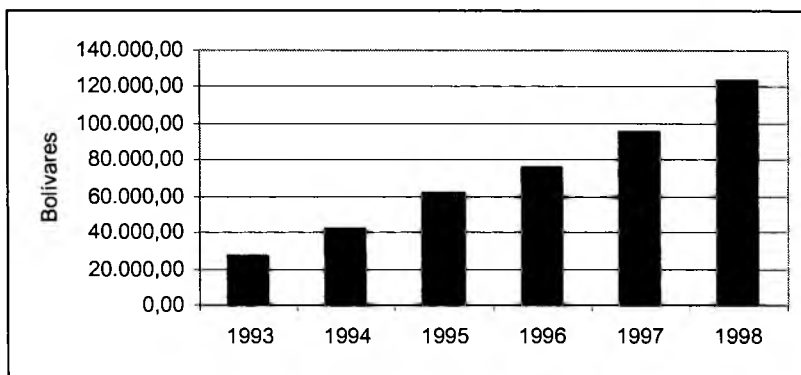
Fuente: OCEI.

Costo de la canasta normativa alimentaria, 1993-1998

<i>Año</i>	<i>Costo de la canasta</i>
93	26.700,00
94	42.239,00
95	62.170,00
96	76.000,00
97	95.938,00
98	123.291,02

Fuente: Cálculos Propios.

Costo de la canasta normativa alimentaria, 1993-1998



Variación acumulada del IPC por estratos de ingresos, enero 1984-octubre 1998

<i>Estrato</i>	<i>Variación</i>
Estrato I	16.458
Estrato II	14.222
Estrato III	15.195
Estrato IV	13.845

Fuente: BCV.

Comparación del salario mínimo entre los países latinoamericanos, 1999

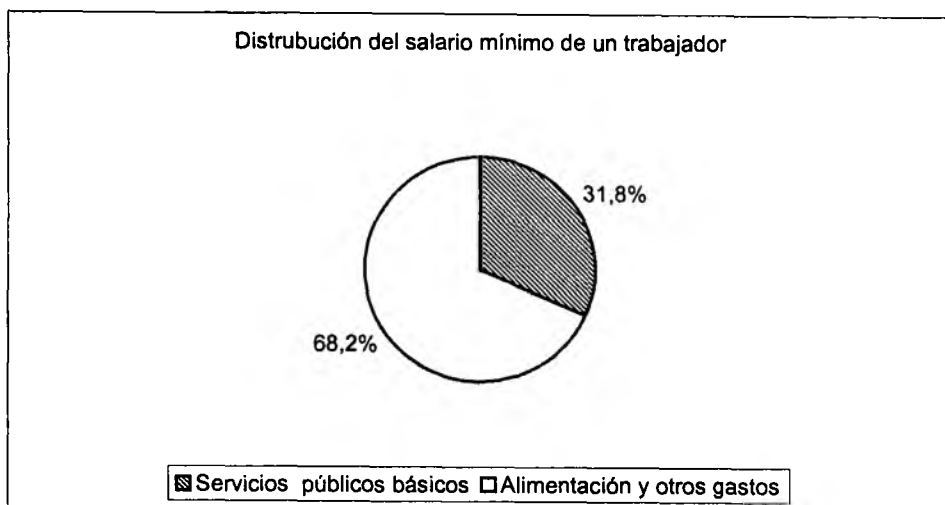
<i>País</i>	<i>Salario Mínimo</i>	
	<i>US \$</i>	<i>Bs.</i>
Barbados	298,51	160.001
Paraguay	235,23	126.083
Costa Rica	220,52	118.199
Panamá	208,00	111.488
Argentina	200,00	107.200
Venezuela	186,57	100.000
Chile	169,65	90.232
Colombia	157,27	84.297
El Salvador	131,85	70.672
Brasil	128,00	68.608
Perú	120,00	64.320
Guatemala	118,52	63.527
México	110,00	58.960
Cuba	100,00	53.600
Uruguay	92,40	49.526
Bolivia	42,15	22.592
Ecuador	22,73	12.183

Fuente: CENDA, Cálculos propios, 1998

Distribución del salario mínimo de un trabajador (Bs.100.000)

Concepto	Bolívares	Porcentaje
Servicios Públicos Básicos	31.768	31,8%
Alimentación y Otros Gastos	68.232	68,2%

Fuente : CENDA/SID 1998.



Distribución porcentual del consumo final de los hogares, 1990-1996

Renglón	1990	1992	1994	1996
Bienes	56,3	59,5	57,7	58,2
Alimentos, bebidas y tabaco	32,9	31,9	34,9	35,0
Vestidos y calzados	9,6	10,6	8,5	7,7
Otros	14,4	17,0	14,4	13,1
Servicios	43,7	40,5	42,2	44,2
Transporte y comunicaciones	5,5	5,2	5,3	5,5
Alquileres, electricidad y agua	13,8	12,7	14,0	15,0
Restaurantes y hoteles	12,1	11,0	10,4	6,5
Otros	12,1	11,6	12,4	13,0
Total	100,0	100,0	100,0	100,0

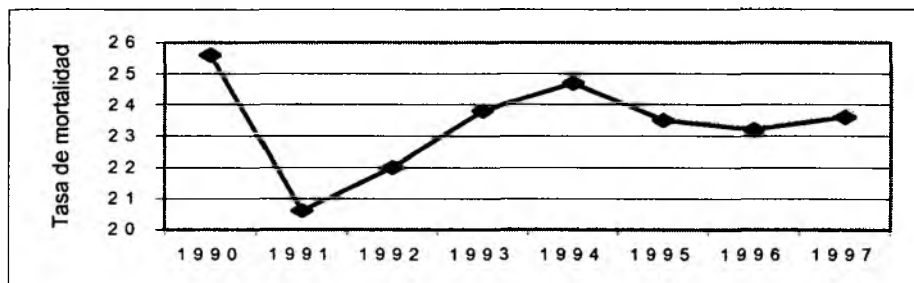
Fuente: BCV. Cálculos propios.

Tasa de mortalidad infantil y materna, 1990-1997

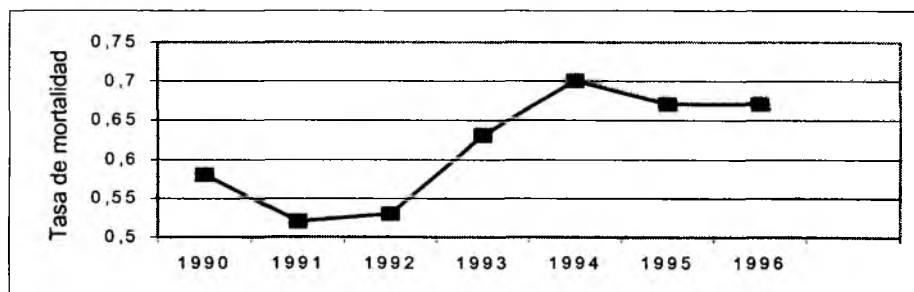
Años	Infantil	Materna
1990	25,60	0,58
1991	20,60	0,52
1992	22,00	0,53
1993	23,80	0,63
1994	24,70	0,70
1995	23,50	0,67
1996	23,20	0,67
1997	23,60	—

Fuente: Cordiplán, Revista SIC, 1997.

Tasa de mortalidad infantil, 1990-1997



Tasa de mortalidad materna, 1990-1996



Tendencia del porcentaje de déficit nutricional en los niños de 2 a 6 años,
según combinación de indicadores por entidades federales.
Venezuela, 1990-1997.

<i>Entidades Federales</i>	1990	1991	1992	1993	1994	1995	1996	1997
Dtto. Federal	22,89	19,67	18,98	16,88	17,00	18,09	18,38	15,91
Amazonas	47,87	42,23	40,94	56,59	36,82	46,66	34,70	26,79
Anzoátegui	30,53	24,60	26,34	27,62	22,83	24,37	25,81	23,91
Apure	37,50	33,43	37,06	30,91	30,10	30,35	29,40	30,33
Aragua	24,03	22,64	22,90	21,30	19,99	21,33	22,56	21,81
Barinas	44,93	52,91	38,33	32,49	40,56	28,46	31,24	27,37
Bolívar	34,53	24,57	26,09	25,60	26,01	25,57	26,35	27,79
Carabobo	28,74	32,70	24,84	24,75	22,59	22,40	23,94	22,54
Cojedes	32,80	29,70	27,93	27,45	25,86	28,30	26,09	26,33
D. Amacuro	34,35	23,39	41,58	20,43	29,78	40,81	32,36	24,77
Falcón	36,78	25,81	25,56	24,99	23,95	23,84	25,00	24,62
Guárico	36,91	31,21	25,04	24,64	24,75	23,91	23,70	22,69
Lara	39,97	33,40	27,96	26,77	25,32	23,75	25,78	28,39
Mérida	26,95	21,35	21,97	20,20	18,73	18,78	17,37	20,62
Miranda	46,09	48,29	33,19	27,53	26,93	26,28	26,98	26,39
Monagas	25,27	23,06	26,57	21,56	19,63	19,82	22,25	21,42
Nva. Esparta	17,98	14,76	15,01	16,35	15,93	15,78	16,94	—
Portuguesa	46,47	31,44	35,98	34,16	33,77	33,36	35,34	33,15
Sucre	30,90	22,94	26,71	25,07	29,61	28,96	27,88	29,22
Táchira	29,64	22,00	19,82	19,17	18,38	17,66	17,56	20,92
Trujillo	26,30	23,26	23,78	23,77	23,18	21,05	20,75	23,26
Yaracuy	—	27,02	28,17	16,84	22,14	25,42	24,93	24,47
Zulia	37,41	46,65	41,44	31,47	28,67	33,44	28,65	20,90
Venezuela	29,95	26,07	25,33	23,72	23,16	23,76	24,01	23,77

Fuente: I.N.N. SISVAN.

Tendencia de déficit nutricional en los niños 7 a 14 años,
según combinación de indicadores por entidades federales.
Venezuela, 1990-1997

<i>Entidades Federales</i>	1990	1991	1992	1993	1994	1995	1996	1997
Dtto. Federal	30,67	27,01	23,55	23,24	19,99	23,47	26,10	25,52
Amazonas	51,53	49,56	57,36	45,62	53,25	44,28	38,15	50,00
Anzoategui	33,02	34,53	33,33	28,8	28,84	28,93	30,63	24,32
Apure	39,53	40,86	38,37	38,58	36,34	34,33	38,41	34,44
Aragua	30,08	30,09	30,45	24,29	23,58	23,26	26,73	21,59
Barinas	46,85	67,41	52,05	44,11	48,27	38,59	42,36	31,02
Bolívar	33,74	30,60	24,63	28,3	26,22	24,49	27,51	24,64
Carabobo	33,03	39,68	28,13	29,28	27,58	27,35	27,75	22,54
Cojedes	39,24	39,56	38,08	32,91	32,95	34,95	33,75	30,51
D. Amacuro	40,79	61,29	45,16	33,33	40,04	30,15	24,17	19,35
Falcon	30,64	26,95	30,95	27,97	24,33	26,19	30,81	23,38
Guarico	41,97	40,98	37,74	32,25	29,33	22,05	25,40	24,23
Lara	35,28	43,56	41,08	38,70	31,09	31,79	27,98	32,16
Mérida	34,92	36,85	30,01	27,49	25,61	24,77	27,37	28,98
Miranda	53,85	54,29	42,58	33,13	37,40	36,64	32,10	29,90
Monagas	30,76	29,56	29,72	22,25	24,53	27,02	32,28	21,23
Nva. Esparta	23,94	25,92	24,96	27,19	25,46	21,71	23,86	—
Portuguesa	47,57	38,02	37,94	39,92	40,35	31,84	38,29	38,83
Sucre	32,21	35,17	41,81	31,45	29,02	29,53	33,68	27,57
Táchira	43,94	39,1	35,13	33,99	28,74	30,63	30,37	29,49
Trujillo	37,80	40,82	36,44	31,07	36,36	29,64	31,56	33,30
Yaracuy	-----	36,53	35,29	28,86	31,89	27,41	31,76	25,45
Zulia	45,27	49,56	44,64	41,55	29,62	42,91	40,47	17,65
Venezuela	36,18	35,81	33,18	28,94	27,49	27,94	30,12	25,95

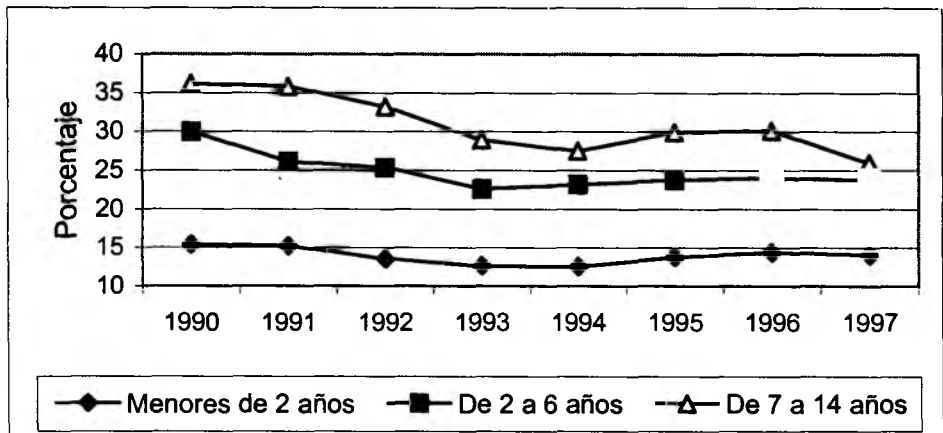
Fuente: I.N.N. SISVAN

Déficit nutricional por grupos de edad, 1990-1996

Años	Menores de 2 años	De 2 a 6 años	De 7 a 14 años	Menores de 15 años
1990	15,40	29,96	36,18	16,20
1991	15,20	26,08	35,81	13,70
1992	13,60	25,34	33,18	12,80
1993	12,70	22,60	28,94	12,20
1994	12,60	23,14	27,49	11,40
1995	13,80	23,75	29,94	11,60
1996	14,40	24,01	30,12	11,90
1997	14,07	23,77	25,95	11,36

Fuente: INN, SISVAN.

Déficit nutricional por grupos de edad, 1990-1996



Matrícula de los niveles y modalidades del sistema educativo por dependencia. Años escolares 1994-95 al 1996-97

modalidades	Niveles y	Años escolares y dependencias								
		1994-95			1995-96			1996-97		
		Total	Oficial	Privada	Total	Oficial	Privada	Total	Oficial	Privada
Total		6.690.827	5.384.067	1.306.750	6.696.248	5.355.012	1.341.236	6.794.091	5.408.656	1.385.435
Niveles										
Preescolar		864.196	724.744	139.452	854.447	711.082	143.365	844.915	705.176	139.739
Formal		716.529	577.077	139.452	696.362	552.997	143.365	738.845	599.106	139.739
No convencional		147.667	147.667	0	158.085	158.085	0	106.070	106.070	0
Educación básica		4.249.389	3.524.830	724.559	4.120.418	3.375.365	745.053	4.262.221	3.513.319	748.842
Educación media diversificada y profesional		333.704	220.419	113.285	329.287	209.254	120.033	377.984	244.899	133.085
Educación superior (1)		640.532	399.917	240.615	714.636	490.203	224.433	717.192	473.353	243.839
Universidades		428.934	341.172	87.762	501.544	420.773	80.771	488.259	401.736	86.523
Institutos pedagógicos		2.473	0	2.473	2.702	0	2.702	2.859	0	2.859
Institutos pedagógicos		26.098	2.474	23.624	31.949	3.019	28.930	31.295	2.996	28.299
Institutos politécnicos		12.483	1.474	11.009	10.490	1.053	9.437	10.490	1.053	9.437
Institutos univ. de tecnología		122.919	39.413	83.056	121.193	50.010	71.183	130.085	51.971	78.114
Institutos de formación de oficiales de las FF.AA.		2.262	2.262	0	2.243	2.243	0	2.773	2.773	0
Colegios universitarios		44.043	12.619	31.424	42.890	12.434	30.456	49.540	12.017	37.523
Institutos universitarios de formación de minist. del culto		817	0	817	954	0	954	1.084	0	1.084
Institutos universitarios de bellas artes		503	503	0	671	671	0	807	807	0
Modalidades										
Educación de adultos		229.187	145.820	83.367	286.251	183.433	102.818	307.497	190.178	117.319
Educación regular		58.108	52.626	5.472	63.049	57.515	5.534	50.149	47.538	2.611
Cooperación docente (2)		112.048	111.029	1.019	80.877	78.137	2.740	87.595	86.573	1.022
Educación extraescolar		315.711	315.711	0	328.160	328.160	0	234.133	234.133	0

(1) Cifras suministradas por la Oficina de Planificación del Sector Universitario (OPSU).

(2) Estas matriculas no se incluyen en el

Matrícula de educación preescolar, básica, media diversificada y profesional por dependencia. Años escolar: 1996-97

<i>Dependencias</i>	<i>Niveles educativos</i>							
	<i>Total</i>		<i>Preescolar⁽¹⁾</i>		<i>Básica</i>		<i>Media, diversificada y profesional</i>	
	<i>Absoluto</i>	<i>%</i>	<i>Absoluto</i>	<i>%</i>	<i>Absoluto</i>	<i>%</i>	<i>Absoluto</i>	<i>%</i>
Total	5.379.050	100,0	738.845	13,7	4.262.221	79,2	377.984	7,0
Oficial	4.357.384	81,0	599.106	11,1	3.513.379	65,3	244.899	4,6
Nacional	2.906.284	54,0	397.445	7,4	2.267.313	42,2	241.526	4,5
Estadal	1.262.452	23,5	158.622	2,9	1.102.195	20,5	1.635	0,0
Municipal	62.089	1,2	8.229	0,2	53.531	1,0	329	0,0
Autónoma	126.559	2,4	34.810	0,6	90.340	1,7	1.409	0,0
Privada	1.021.666	19,0	139.739	2,6	748.842	13,9	133.085	2,5

Fuente: Memoria y cuenta del Ministerio de Educación.

(1) No incluye la matrícula de los programas no convencionales

Cuadro comparativo de los indicadores de matrícula, deserción, repitencia y prosecución para los niveles de educación básica y media diversificada y profesional. Años escolares: 1992-93 al 1996-97

<i>Niveles e indicadores</i>	<i>Años escolares</i>				
	<i>1992-93</i>	<i>1993-94</i>	<i>1994-95</i>	<i>1995-96*</i>	<i>1996-97</i>
Educación básica					
Matrícula	4.222.035	4.217.283	4.249.389	4.120.418	4.262.221
Prosecución	3.743.200	3.742.388	3.793.859	3.681.206	3.822.049
Porcentaje	88,66	88,74	89,28	89,34	89,67
Repitencia	478.835	474.895	455.530	439.212	440.172
Porcentaje	11,34	11,26	10,72	10,66	10,33
Deserción	390.170	344.748	504.338	226.291	—
Porcentaje	9,24	8,17	11,87	5,46	—
Educación media diversificada y profesional					
Matrícula	298.534	311.209	333.704	329.287	377.984
Prosecución	282.885	296.409	316.298	311.925	360.324
Porcentaje	94,76	95,24	94,78	94,73	95,33
Repitencia	15.649	14.800	17.406	17.362	17.660
Porcentaje	5,24	4,76	5,22	5,27	4,67
Deserción	26.845	24.243	42.076	-33.451	—
Porcentaje	8,99	7,79	12,61	10,16	—

Fuente: Memoria y cuenta del Ministerio de Educación.

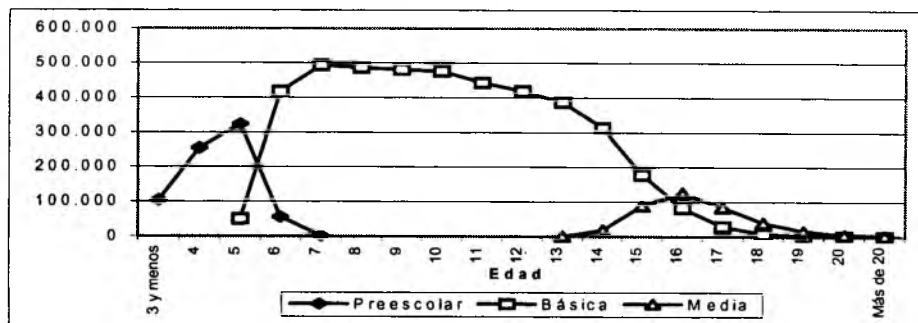
* Año del ajuste y de la automatización de las estadísticas

Matrícula por niveles educativos y años de edad, Año escolar: 1996-1997

<i>Años de edad</i>	<i>Total</i>	<i>Educación Preescolar</i>	<i>Educación Básica</i>	<i>Educación media diversificada y profesional</i>
3 y menos	103.697	103.697	0	0
4	254.288	254.288	0	0
5	373.472	323.557	49.915	0
6	472.960	55.610	417.350	0
7	494.636	1.693	492.943	0
8	485.736	0	485.736	0
9	480.325	0	480.325	0
10	475.714	0	475.714	0
11	442.649	0	442.649	0
12	418.385	0	418.385	0
13	387.459	0	386.696	763
14	331.244	0	312.876	18.368
15	266.419	0	178.041	88.368
16	207.056	0	82.152	124.904
17	112.951	0	28.831	84.120
18	47.333	0	8.096	39.237
19	16.970	0	1.874	15.096
20	5.335	0	459	4.876
Más de 20	2.421	0	179	2.242
Total	5.379.050	738.845	4.262.221	377.984

Fuente: Memoria y cuenta del Ministerio de Educación.

Matrícula por niveles educativos y años de edad, Año escolar: 1996-1997



Número de muertes violentas en Caracas, 1990-1997

<i>Año</i>	<i>Número de muertes</i>
90	637
91	619
92	1.237
93	774
94	1.007
95	686
96	644
97*	410

Fuente: Cálculos propios.

Edad de inicio de consumidores de drogas activos
en comunidades terapéuticas de la Fundación José Félix Ribas

<i>Edad de inicio</i>	<i>Porcentaje</i>
menos de 10	2,6
10-13	22,5
14-17	48,3
18-21	17,4
22-25	4,7
26-29	1,6
30-33	1,0
34 y más	0,8
Media	15,9

Fuente: Fundación José Félix Ribas.

Población total, población económicamente activa, población ocupada y beneficiarios del IVSS.
Período 1967-1998

Años	Población total	Población económicamente activa	Población ocupada	Beneficiarios del IVSS						
				Total	Régimen general			Régimen Asegurado parcial	Asegurado cotizantes	Incrementos
					Asegurado	Familiares	Subtotal			
1967	9.591.323	2.899.290	2.683.583	1.467.836	256.023	1.048.454	1.304.477	163.359	419.382	
1968	9.911.812	3.047.642	2.881.851	1.564.493	267.985	1.117.495	1.385.480	179.013	446.998	6,6
1969	10.247.303	3.173.881	2.960.597	1.941.857	557.004	1.201.861	1.758.865	182.992	739.996	65,5
1970	10.604.071	3.306.262	3.103.919	2.063.176	611.784	1.254.590	1.866.374	196.802	808.586	9,3
1971	10.984.195	3.446.861	3.274.863	2.208.077	657.358	1.344.974	2.002.332	205.745	863.103	6,7
1972	11.383.490	3.598.721	3.397.912	2.365.333	707.196	1.445.714	2.152.910	212.423	919.619	6,5
1973	11.798.839	3.740.111	3.513.835	2.572.270	772.634	1.575.087	2.347.451	224.819	997.183	8,4
1974	12.227.127	3.900.225	3.589.377	2.791.379	839.082	1.717.370	2.556.452	234.927	1.074.009	7,7
1975	12.665.236	4.065.380	3.804.383	3.110.735	924.930	1.928.010	2.852.940	257.795	1.182.725	10,1
1976	13.118.979	4.238.518	4.000.294	3.289.081	989.183	2.023.618	3.012.801	276.280	1.265.463	7,0
1977	13.590.433	4.408.017	4.208.116	3.592.173	1.075.696	2.207.460	3.283.156	309.017	1.384.713	9,4
1978	14.070.880	4.569.816	4.373.811	3.956.343	1.190.766	2.443.354	3.634.120	322.223	1.512.989	9,3
1979	14.551.602	4.787.816	4.519.415	4.482.981	1.184.263	2.960.658	4.144.921	338.060	1.522.323	0,6
1980	15.023.880	4.971.585	4.690.385	4.713.026	1.220.649	3.051.623	4.272.272	440.754	1.661.403	9,1
1981	15.484.656	5.126.588	4.801.229	5.011.475	1.285.350	3.213.375	4.498.725	512.750	1.798.100	8,2
1982	15.939.742	5.312.887	4.927.254	5.079.178	1.296.915	3.242.288	4.539.203	539.975	1.836.890	2,2
1983	16.393.726	5.500.140	4.934.014	4.812.239	1.216.780	3.041.950	4.258.730	553.509	1.770.289	-3,6
1984	16.851.195	5.690.375	4.938.002	4.981.187	1.265.836	3.164.590	4.430.426	550.761	1.816.597	2,6
1985	17.316.738	5.886.755	5.106.116	5.231.961	1.334.241	3.335.603	4.669.844	562.117	1.896.358	4,4
1986	17.791.411	6.089.405	5.396.009	5.633.508	1.454.089	3.635.223	5.089.312	544.196	1.998.285	5,4

Fuente: IVSS.

Desarrollo histórico y aspectos relacionados con la contingencia de paro forzoso

Lapso	Asegurados Cotizantes Paro forzoso	Facturación cotizaciones (Miles de Bs.)	Intereses (Miles de Bs.)	Total Beneficiarios	Promedio Mensual	Costo total (Miles de Bs.)	Aspectos Relacionados con las Prestaciones				Porcentaje de Cotización	
							Numero de semanas	Porcentaje de Cotización	Bono de Transporte	Salario Tope de Cotización	Trabajador	Empresas
Dic.89	2.309.769	158.568		55.324	553.324	193.468	13	50		15.000	0	1
1990	2.279.460	2.125.363	14.929	408.070	34.006	2.988.641	13	50		15.000	0	1
1991	2.473.954	3.195.919	17.760	390.466	32.539	4.395.699	16 (1)	60 (1)	200	15.000	1 (1)	1 (1)
1992	2.428.195	6.995.529	132.000	368.176	30.681	7.821.031	16	60	200	15.000	1	2
1993	2.624.996	8.089.778	153.290	166.932	13.911	2.003.203	18 (2)	60	200	45.000 (3)	1	2
1994	2.709.770	12.122.258	466.932	207.552	17.296	4.440.054	18 (2)	60	200	75.000 (4)	1	2
1995	2.432.513	13.891.454	849.055	98.641	14.092	2.011.166	18 (2)	60	200	75.000 (4)	1	2
1996	2.355.658	16.668.168	350.829	73.364	6.114	2.867.476	18 (2)	60	200	75.000 (4)	1	2
1997	2.348.397	16.317.337	711.511	93.396	7.783	3.469.646	18 (2)	60	200	75.000 (4)	1	2
1998 (5)	2.328.702	4.385.158	251.402	8.167	2.722	1.160.293	18 (2)	60	200	75.000 (4)	1	2

Fuente: IVSS.

(1) Efectivo a partir del 1o. de agosto de 1991.

(2) Efectivo a partir del 1o. de julio de 1993.

(3) Efectivo a partir del 1o. de abril de 1993.

(4) Efectivo a partir del 1o. de mayo de 1994 (Cinco salarios minimos).

(5) Julio de 1998.