

INDICADORES SOCIALES

RELACIONES MACROECONÓMICAS DEL GASTO PÚBLICO Y SOCIAL, 1990-1998

El Gasto Público es aquel en el que el Estado incurre para sostener las instituciones gubernamentales centrales y para financiar servicios públicos prioritarios que permanecen en manos estatales.

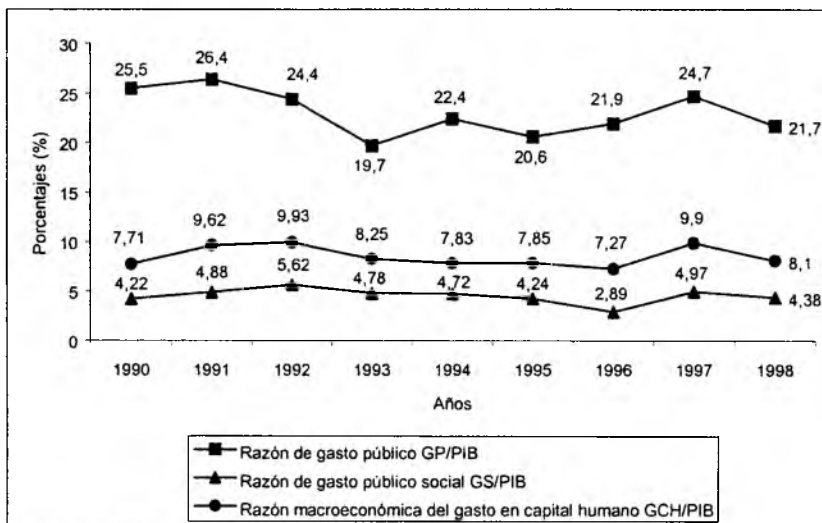
El Gasto Social es un subconjunto del gasto público que agrupa los recursos que el Estado destina directamente para atender el desarrollo y el bienestar de su población.

La razón de gasto público define el grado de esfuerzo que hace la sociedad para dotar de una base material a su sector público. Mide el porcentaje de ingreso nacional que se destina al gasto público. En Venezuela, dicho porcentaje tuvo una fluctuación relativamente estable entre los años 1990 y 1998, observándose valores mínimos en el año 1993 (19.7%) y en 1998 (21.7%).

La razón de gasto público social es el resultado de las decisiones de asignación de los recursos del sector público en el área social con relación al ingreso nacional. Mide el porcentaje de ingreso nacional que se destina al gasto social. La relación en el período 1990-1998 muestra un gasto social relativamente bajo en Venezuela. En dicho período, Venezuela presentó una tendencia hacia una política de gasto social donde se estableció como prioridad el equilibrio fiscal. La razón de gasto público social registró un comportamiento procíclico y proajuste moderado, disminuyendo al producirse una caída en la actividad económica (1993-1996 y 1998) y aumentando en caso contrario.

Las variaciones porcentuales del gasto público mantienen una estrecha relación con las oscilaciones del PIB. Es así como se observa un crecimiento en ambos índices para el período comprendido entre 1990 y 1991, luego el decrecimiento registrado en el PIB repercute notoriamente en el comportamiento del gasto público, el cual se ubica en el nivel más bajo de todo el período considerado (-20.40% en 1993). Entre 1993 y 1996 el gasto público experimentó un crecimiento sostenido con un considerable repunte en el año 1997 y una abrupta caída en 1998.

Relaciones macroeconómicas del gasto público y social, 1990-1998



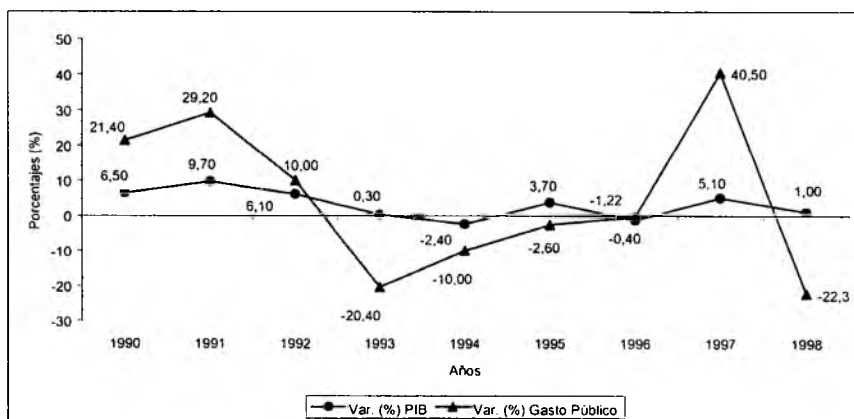
GP/PIB: Gasto público entre producto interno bruto.

GS/PIB: Gasto social entre producto interno bruto.

GCH/PIB: Gasto en capital humano (salud y educación) entre producto interno bruto.

Fuente: Cálculos propios. Índice y entorno del desarrollo humano en Venezuela, 1999. OCEI.

Variaciones porcentuales interanuales del gasto público social real y el producto interno bruto 1990-1998



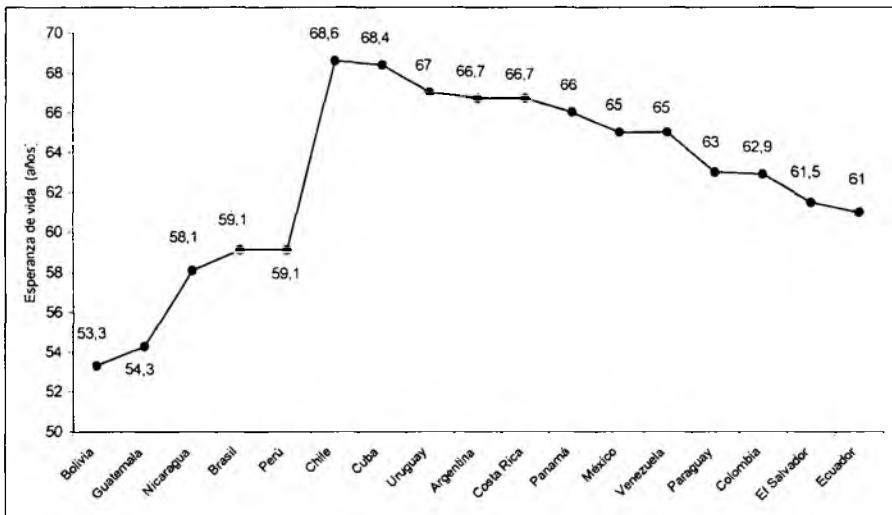
Fuente: Cálculos propios. Índice y entorno del desarrollo humano en Venezuela, 1999. OCEI.

ESPERANZA DE VIDA CORREGIDA SEGÚN LA INCAPACIDAD (DALE) EN AMÉRICA LATINA

Un indicador importante para establecer el desarrollo social de un país es aquel en el que se señala la esperanza de vida de sus individuos. Para ello, se presenta en esta oportunidad el Índice DALE recientemente formulado por la OMS.

Según este índice, en Venezuela las expectativas de vida (DALE) de la población se ubica en 65 años junto con México y muy cerca de Panamá y Paraguay, quienes poseen una esperanza de vida de 66 y 63 años respectivamente. Los países que presentan mayores expectativas de vida en América Latina son Chile (68,8 años) y Cuba (68,4 años) y los que tienen menores expectativas de vida son Bolivia (53,3 años) y Guatemala (54,3 años).

Esperanza de vida corregida según la incapacidad (DALE), en América Latina



Índice DALE (Disability Adjusted Life Expectancy o esperanza de vida corregida según incapacidad) publicado en el informe de Organización Mundial, año 2000. Pondera los años de enfermedad en función de su gravedad y del tiempo que restan a la de vida total. Considera los años en que un individuo está sano, tomando como base los niños nacidos en 1999.

Fuente: Informe de la OMS (2000).

TASA DE DESOCUPACIÓN PORCENTUAL

La tasa de desocupación porcentual es considerada un indicador de la fuerza de trabajo de un país y está constituida por la población de 15 años y más desocupada por cada 100 personas económicamente activa de la misma edad en el período comprendido entre el 1er Trim.98 y el 1er Trim.99.

En Venezuela, este indicador se ha incrementado de manera sostenida en el período considerado.

Tasa de desocupación (%) en la población de 15 años y más,
según grupo de edad y sexo

| CONCEPTO | 1998 | | | | 1999 | | VARIACIÓN 1998-1999 | |
|----------------------------|----------|----------|----------|----------|----------|----------|------------------------|--|
| | 1er Trim | 2do Trim | 3er Trim | 4to Trim | 1er Trim | 1er Trim | 1er Trim | |
| | | | | | | 3er Trim | 4to Trim | |
| Tasa de desocupación (%) | | | | | | | | |
| Total | 11.9 | 10.7 | 11.0 | 11.4 | 15.6 | 4.6 | 4.2 | |
| Hombres | 9.8 | 9.6 | 10.1 | 10.2 | 13.6 | 3.5 | 3.4 | |
| Mujeres | 15.6 | 12.7 | 12.7 | 13.4 | 18.9 | 6.2 | 5.5 | |
| Población de 15 años y más | | | | | | | | |
| 15-24 | 509.422 | 469.815 | 500.630 | 514.967 | 655.238 | 154.608 | 140.271 | |
| Tasa de desocupación (%) | 22.9 | 21.0 | 21.9 | 21.8 | 27.3 | 5.4 | 5.5 | |
| 25-44 | 515.962 | 451.823 | 453.025 | 486.253 | 709.382 | 256.357 | 223.129 | |
| Tasa de desocupación (%) | 10.0 | 8.8 | 8.7 | 9.3 | 13.3 | 4.6 | 4.0 | |
| 45-64 | 107.597 | 111.767 | 113.673 | 124.711 | 212.098 | 98.425 | 87.387 | |
| Tasa de desocupación (%) | 5.3 | 5.4 | 5.4 | 5.9 | 9.6 | 4.2 | 3.7 | |
| 65 y más | 19.880 | 8.067 | 16.450 | 5.739 | 20.255 | 3.805 | 145.116 | |
| Tasa de desocupación (%) | 7.3 | 2.9 | 6.4 | 2.0 | 6.9 | 0.5 | 4.9 | |

Fuente: Encuesta de hogares por muestreo, "Indicadores de la fuerza de trabajo".

Nota: Cifras obtenidas con Proyecciones Poblacionales basadas en los resultados definitivos del Censo 1990.