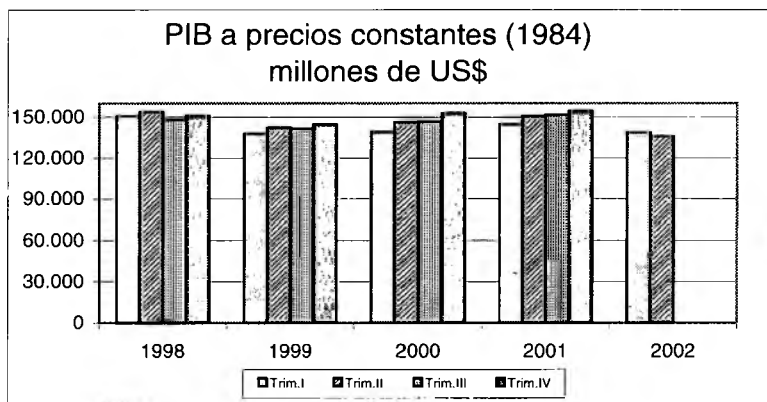


ALGUNOS INDICADORES DE LA ECONOMÍA VENEZOLANA (1998-2002)

A continuación se presentan algunos indicadores financieros y reales de la economía venezolana, a fin de que los usuarios puedan tener una visión de la evolución de la economía en el período 1998-2002, la cual ha estado condicionada en los últimos doce meses (nov. 2001- nov. 2002) por un proceso político que transita el país signado por grandes turbulencias. Los mismos han sido recopilados de manera trimestral (hasta donde fue posible), presentándose algunos de los indicadores de la misma forma en que lo hacen las fuentes oficiales.

I. ALGUNOS INDICADORES DEL SECTOR REAL

I. a. Producto Interno Bruto



Fuente: Banco Central de Venezuela.

Luego de pasar por una profunda recesión en el año 1999, los impulsos de demanda en los años 2000 y 2001, en especial del consumo privado, activaron sin duda la recuperación del producto en ambos sectores, el transable y no transable, en circunstancias en que se evidenció una caída de la producción transable destinada al mercado local, actuando las exportaciones no petroleras como complemento al incremento del producto en esos dos años, para luego evidenciar, en los dos primeros trimestres del año 2002, un retroceso de la economía

venezolana, influenciado por la devaluación fuerte de la moneda a partir del primer trimestre de 2002 hasta la fecha en 85% aprox., lo cual ha contribuido igualmente a un incremento del índice de precios al consumidor por el orden de 23,8% en los diez primeros meses del año. Según cifras preliminares del BCV el Producto Interno Bruto (PIB) experimentará una caída superior al 5% en el tercer trimestre del 2002, con respecto a igual período del año pasado. Esta contracción resultará inferior al descenso de 9,7% registrado en el trimestre anterior. La disminución correspondiente al periodo enero–septiembre del año en curso se ubica en 6,4%, en comparación con el mismo lapso del año 2001.

1. b. Sector Petrolero

Contrariamente a lo esperado, los 10 países OPEP, dentro de los cuales está Venezuela, decidieron en su reunión del 26 de junio de 2002 dejar inalterado su techo de producción de petróleo crudo en 21,7 millones de barriles diarios, la cual ha sido una decisión “prudente”, según la calificación de algunos, por cuanto a la fecha no se había alcanzado el objetivo de un precio del barril de US\$ 25. Venezuela ha mantenido su producción petrolera durante este periodo entre 2,7 y 3,2 millones de barriles diarios, lo cual ha hecho según la cuota asignada por la OPEP. La reducción en la producción de la OPEP ha conducido a una recuperación de los precios, estimulada también por una serie de eventos geopolíticos como el impacto del ataque terrorista contra el Centro Mundial del Comercio en Nueva York, el potencial ataque a Irak etc., que persistirían por un tiempo.

Precio promedio de realización de la cesta petrolera venezolana

	1998	1999	2000	2001	2002
Precio promedio de realización US\$/Barril	10,57	16,04	25,95	20,18	22,10

Fuente: Ministerio de Energía y Minas.

La evolución de la cesta petrolera venezolana durante este periodo ha sido favorable para la economía, pasando de US\$ 10,57 a finales de 1998 a un promedio de lo que va de año de US\$ 22,10; considerando que entre agosto y diciembre de 2001 el precio del petróleo había descendido en más de US\$ 8 por barril, como consecuencia de la baja repentina de la demanda, la cual comenzó a recuperarse a partir de febrero de 2002. Para el segundo trimestre de este año, el precio promedio de realización del petróleo se había aproximado al nivel

del año 2001 y se anticipa un precio más o menos equivalente en el tercer trimestre y definitivamente superior en el cuarto y último trimestre del año.

I. c. Demanda Agregada Interna a precios constantes

Demanda Agregada Interna (1984)							
(millones de bolívares)							
<i>a precios constantes</i>							
	2001 (*)	2000 *	1999	1998	Var 01/00	Var 00/99	Var 99/98
Consumo Final	392.012	373.484	359.374	371.255	5,0%	3,9%	-3,2%
Público	62.585	58.816	55.999	54.357	6,4%	5,0%	3,0%
Privado	329.427	314.668	303.375	316.898	4,7%	3,7%	-4,3%
Formación Bruta de	88.490	77.890	77.054	92.220	13,6%	1,1%	-16,4%
Capital Fijo							
Público	47.998	41.707	41.204	48.477	15,1%	1,2%	-15,0%
Gobierno General	(-)	7.563	5.953	8.528	-	27,0%	-30,2%
Empresas Públicas	(-)	34.144	35.251	39.949	-	-3,1%	-11,8%
Privado	40.492	36.183	35.850	43.743	11,9%	0,9%	-18,0%
Variación de	26.253	23.052	15.294	16.562	13,9%	50,7%	-7,7%
Existencias							
Público	(-)	(-)	(3.466)	(6.957)	-	-	-50,2%
Privado	(-)	(-)	18.760	23.519	-	-	-20,2%
TOTAL	506.755	474.426	451.722	480.037	6,8%	5,0%	-5,9%

Fuente: Banco Central de Venezuela.

Nota: Incluye el Impuesto al Consumo Suntuario y Ventas al Mayor (ICSVM) y similares recaudado que afectan los precios de mercado en los componentes de la demanda.

En relación con la demanda agregada interna, su crecimiento reflejó el alza de todos los componentes de la misma luego de una contracción fuerte en el año 1999 de 5,9%, creciendo 5% en el año 2000 y 6,8% en el año 2001. Por su parte, el consumo público creció 5% en el año 2000 y 6,4 en el año 2001; igualmente el consumo privado pasó de 3,7% su crecimiento en el año 2000 a 4,7% en el año 2001. Asimismo, la formación bruta de capital fijo, luego de una pronunciada caída en el año 1999, pasó a 1,1% en el año 2000 y repuntó positivamente en el 2001 hasta 13,6%, impulsado básicamente por el sector público.

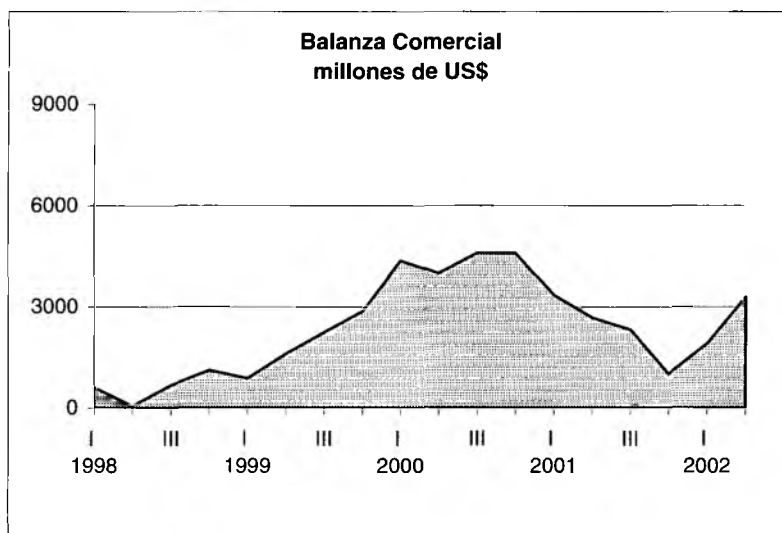
II. ALGUNOS INDICADORES DEL SECTOR EXTERNO

II. a. Exportaciones, Importaciones y Balanza Comercial



Fuente: Banco Central de Venezuela.

Para el período 1998-2002, las exportaciones totales, luego de caer durante el primer trimestre del año 1999 a US\$ 3.525 millones comenzaron un leve crecimiento para ubicarse en el segundo trimestre en US\$ 5.991 millones, tercer trimestre US\$ 6.552 millones y cuarto trimestre US\$ 7.725 millones, esto influenciado por el repunte de los precios del petróleo y por ende de las exportaciones petroleras; para luego volver a caer en los últimos dos trimestres del año 2001 y comenzar a recuperarse a partir del primer trimestre del 2002. Con relación a las importaciones totales, las mismas se han realizado según el desenvolvimiento de la economía venezolana, aunque en lo que va de este año el volumen de importaciones ha seguido en descenso. En general, en promedio durante el período indicado las exportaciones totales crecieron en 1%, en tanto que las importaciones totales decrecieron en 2,2%.

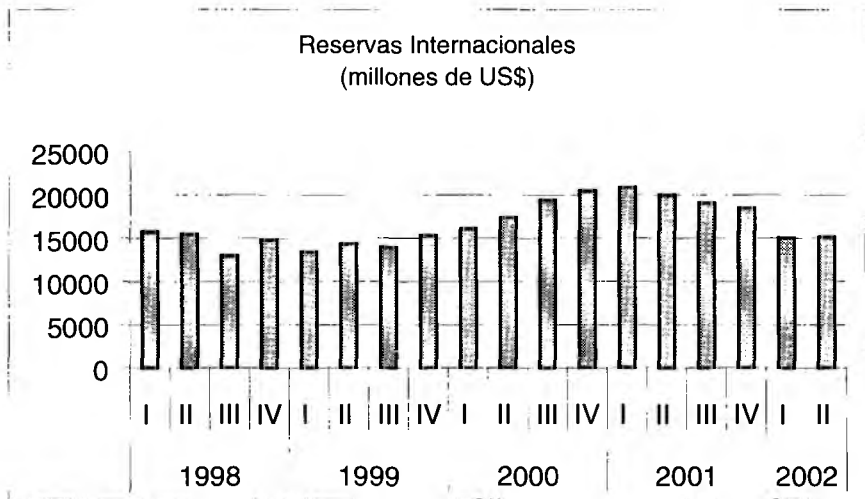


Como se puede observar a continuación, el saldo en la balanza comercial ha sido en este período positivo, incrementándose a partir del año 1999 y comenzando su descenso en el cuarto trimestre del año 2001, debido a la caída de las exportaciones.

El saldo en la balanza comercial ha sido en este período positivo, incrementándose a partir del año 1999 y comenzando su descenso en el cuarto trimestre del año 2001, debido a la caída de las exportaciones.

II. b. Reservas Internacionales + FIEM

Las reservas internacionales del BCV, incluyendo el FIEM, totalizaron para el cierre del segundo trimestre del 2002, US\$ 15.142 millones, en comparación con el segundo trimestre del año 1998 registraron una caída de US\$ 357 millones, lo cual ha sido influenciado por la inestabilidad cambiaria y subsecuente salida de capitales, una vez el BCV y el gobierno decidieron eliminar el sistema de bandas que se había mantenido hasta febrero de 2002.



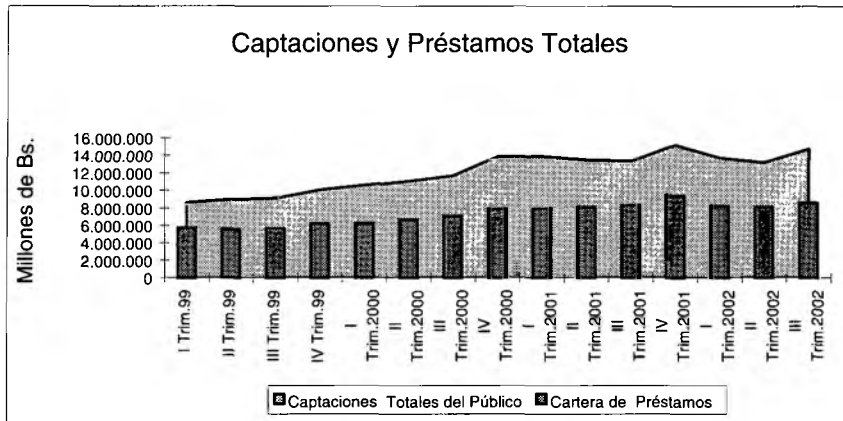
Fuente: Banco Central de Venezuela.

Reservas Internacionales

(millones de US\$)

	1998	1999	2000	2001	2002
I Trim.	15.796	13.442	16.125	20.901	15.029
II Trim.	15.499	14.357	17.371	19.992	15.142
III Trim.	13.006	13.989	19.443	19.090	
IV Trim.	14.849	15.379	20.471	18.523	

III. ALGUNOS INDICADORES DEL SECTOR MONETARIO Y FINANCIERO



Fuente: Superintendencia de Bancos y Otras Instituciones Financieras

(millones de Bolívares)

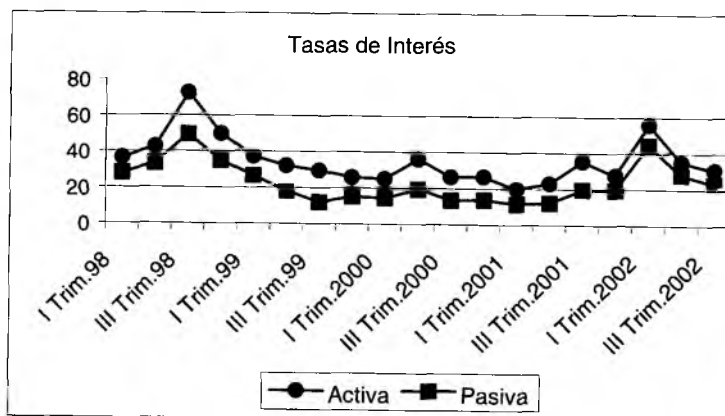
	<i>Captaciones totales del público</i>	<i>Cartera de préstamos</i>	<i>Índice de intermediación</i>
I trim. 1999	8.619.838	5.716.664	66,32
II Trim. 1999	8.964.838	5.590.942	62,37
III Trim. 1999	9.118.602	5.659.475	62,07
IV Trim. 1999	10.088.314	6.279.929	61,65
I Trim. 2000	10.590.631	6.263.702	59,14
II Trim. 2000	11.075.100	6.695.343	60,45
III Trim. 2000	11.699.335	7.110.142	60,77
IV Trim. 2000	13.853.496	7.879.324	56,88
I Trim. 2001	13.899.925	7.931.822	57,06
II Trim. 2001	13.498.324	8.091.839	59,95
III Trim. 2001	13.338.711	8.260.332	61,93
IV Trim. 2001	15.178.700	9.415.248	62,03
I Trim. 2002	13.722.123	8.221.813	59,92
II Trim. 2002	13.186.696	8.115.249	61,54
III Trim. 2002	14.734.106	8.574.773	58,20

La intermediación financiera, aunque se mantiene en sus rangos tradicionales a lo largo del período, muestra una tendencia declinante a partir de finales del 2001, asociada a la situación de la economía en general.

IV. ALGUNAS TASAS CLAVES

IV. a. Tasas de Interés

La información corresponde al promedio de los seis principales bancos comerciales y universales.



Tasa de Interés Activa

	1998	1999	2000	2001	2002
I Trim.	36,4	37,1	25,1	19,7	55,8
II Trim.	42,5	32,2	36,1	23,0	35,2
III Trim.	72,6	29,5	26,3	35,4	30,7
IV Trim.	49,7	25,8	26,5	27,7	

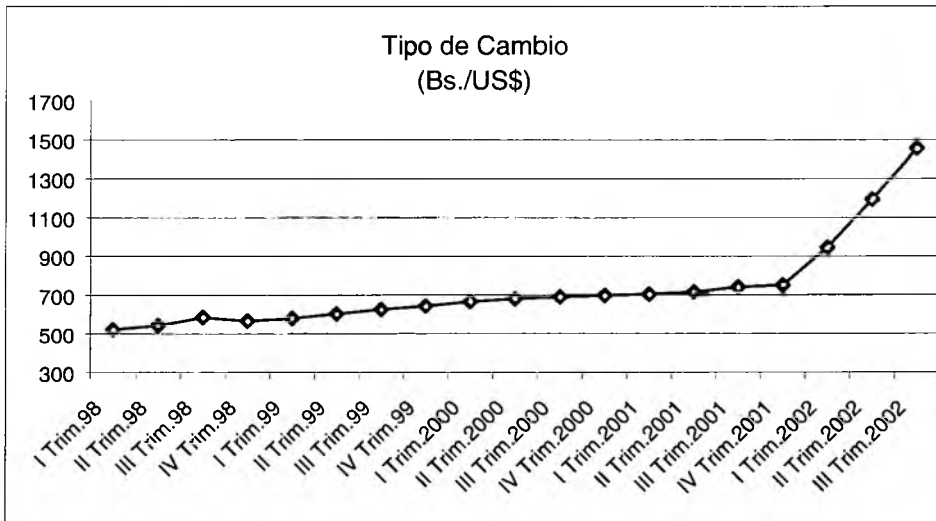
Tasa de Interés Pasiva

	1998	1999	2000	2001	2002
I Trim.	28,8	26,5	14,4	11,5	44,4
II Trim.	33,3	18,2	19,4	12,1	28,1
III Trim.	49,4	11,9	13,3	19,8	23,2
IV Trim.	34,9	15,2	13,7	19,5	

Fuente: Banco Central de Venezuela.

Luego de un incremento sostenido de las tasas de interés activas en los años 1998 y primer trimestre de 1999, durante los años 2000 y 2001 el sistema financiero venezolano se desarrolló en un contexto caracterizado por la recuperación de la actividad económica interna y la progresiva disminución del ritmo inflacionario, lo cual estimuló el descenso de las tasas de interés tanto activas como pasivas, ubicándose la tasa de interés para operaciones activas en diciembre de 2000 en 26,46% y en diciembre de 2001 en 27,64%, en tanto que para las operaciones pasivas la tasa se ubicó en 13,54% y 19,47, para diciembre de 2000 y 2001, respectivamente. Asimismo, se observó un crecimiento brusco de las tasas de interés en el primer trimestre del presente año para situarse en 55,84% la tasa para préstamos y 44,36% la tasa para depósitos, luego de un descenso continuo en los siete trimestres anteriores.

IV. b. Tipo de Cambio



Fuente: Banco Central de Venezuela.

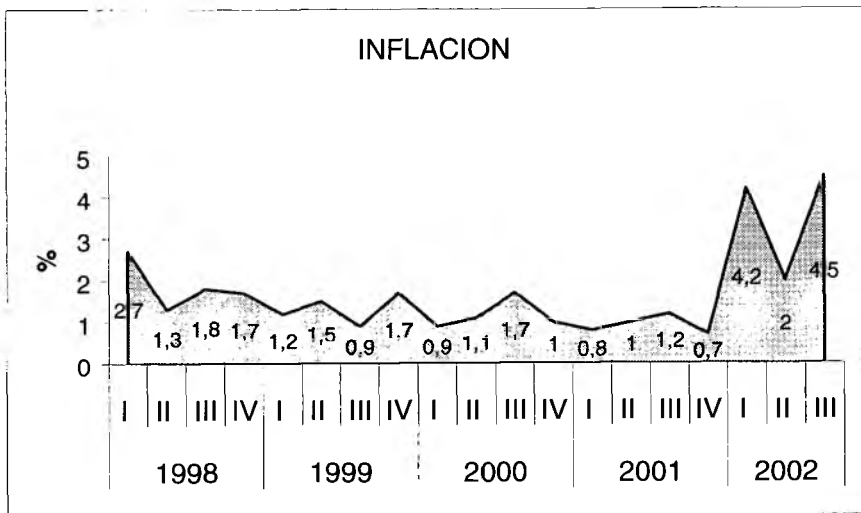
Tipo de Cambio Nominal (Bs./US\$)					
	1998	1999	2000	2001	2002
I Trim.	520,9	579,4	666,1	705,5	947,2
II Trim.	542,4	602,1	680,6	716,7	1196,7
III Trim.	584,4	624,5	690,0	743,0	1457,2

El bolívar se ha devaluado durante los años 1998, 1999, 2000 y 2001 a un promedio de más de 1% mensual para alcanzar una devaluación de 10% a 13% anual. En lo que va del año 2002, la moneda se ha devaluado en más de un 80% como consecuencia de la eliminación del sistema de bandas que mantenía el BCV, pasando de 947 Bs/US\$ en el primer trimestre de 2002 a 1457 Bs/US\$.

IV. c. Tasa de Inflación

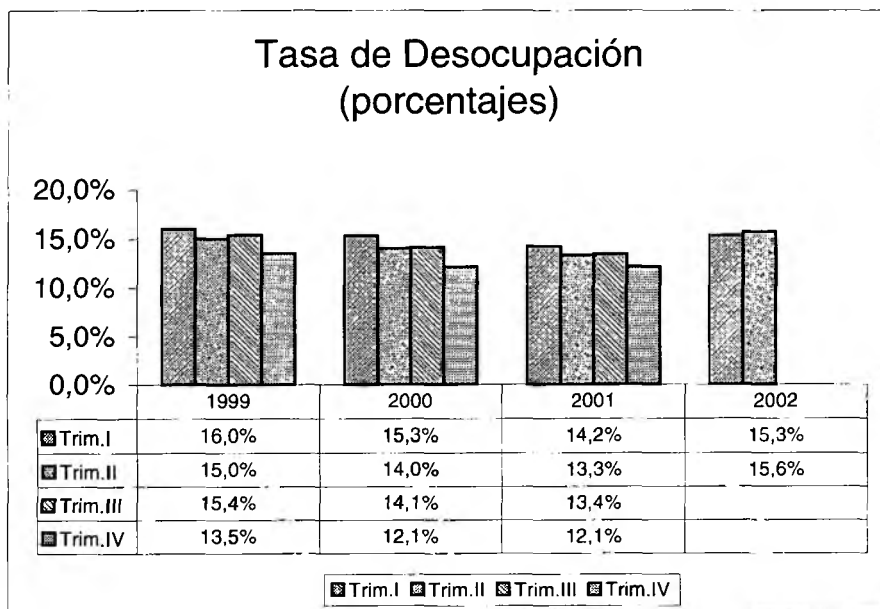
La tasa de inflación, medida a través de la variación acumulada del Índice de Precios al Consumidor (IPC) para el Área Metropolitana de Caracas, registró una desaceleración sustancial al pasar de una tasa anualizada del 20% en diciembre de 1999 a 13,4% en diciembre del 2000 y a 12,7% en diciembre del 2001.

Para los tres primeros trimestres del año en curso el ritmo descendiente del Índice de Precios al Consumidor se detuvo y por el contrario hasta octubre de 2002 la variación acumulada es de 23,8%, lo que nos indica claramente un ritmo ascendente de la tasa de inflación para finales de año.



Fuente: Banco Central de Venezuela.

III. d. Tasa de Desocupación



Fuente: Instituto Nacional de Estadística (INE).

La situación del empleo definitivamente no ha mejorado debido a que el crecimiento económico que ha habido no ha podido absorber los nuevos aspirantes que ingresan anualmente a la fuerza laboral, por lo que en el mejor de los casos el desempleo ha oscilado entre 13% y 16% en el periodo evaluado

La situación del empleo definitivamente no ha mejorado debido a que el crecimiento económico que ha habido no ha podido absorber los nuevos aspirantes que ingresan anualmente a la fuerza laboral, por lo que en el mejor de los casos el desempleo ha oscilado entre 13% y 16% en el periodo evaluado.

IV.e. Deuda Pública Externa e Interna

Mientras la Deuda Pública Externa mantiene sus niveles, con reducidas nuevas contrataciones y continuo pago de intereses y amortización, la deuda interna da un importante salto, prácticamente triplicándose en el período 1999-2001. A finales del 2002, se realiza una reestructuración de la deuda interna por la imposibilidad de cumplir los compromisos acumulados.

