

VIOLENCIA Y DESTRUCCIÓN DELIBERADA EN EL *CAMPUS* CIUDAD UNIVERSITARIA DE CARACAS A PARTIR DE SU INCLUSIÓN EN LA LISTA DE PATRIMONIO MUNDIAL – UNESCO

Nelly Del Castillo Loreto

Facultad de Arquitectura y Urbanismo (FAU), Universidad Central de Venezuela (UCV). Correo: nellydcastillo@gmail.com

RESUMEN

La presente ponencia constituye un avance de la investigación doctoral en curso “*El Patrimonio Mundial y su destrucción deliberada. Caso Ciudad Universitaria de Caracas*”. Nuestro trabajo dirige la mirada sobre el particular patrón de sucesos violentos que se han generado en la Ciudad Universitaria de Caracas (sede de la Universidad Central de Venezuela) especialmente a partir del año 2000, cuando la Ciudad Universitaria de Caracas ingresa en la lista de Patrimonio Mundial UNESCO. Las referencias sobre situaciones de conflicto interno en las décadas de los años 60, 70, 80 y 90 dentro del *campus* CUC, reflejan apenas algunas afectaciones o daños colaterales sobre estructuras, edificaciones y obras de arte, sin embargo se evidencia un cambio de patrón surgido a partir del año 2000 cuando se incrementan el número de sucesos violentos dentro del *campus* y se destacan severos ataques dirigidos a destruir espacios significativos y obras de arte de la Colección Síntesis de las Artes de la CUC. Una de las etapas de la investigación se centra en explorar las situaciones de violencia y actos vandálicos ocurridos dentro del *campus* desde 2000 hasta 2014 analizando en detalle las características, ocurrencia, horarios, entre otras variables; traduciendo estos datos en una cartografía donde se evidencian casos singulares de destrucción deliberada ocurridos durante los primeros catorce años de su declaratoria. La exploración de este aspecto sobre la destrucción deliberada del Patrimonio Mundial CUC, permitirá la obtención de datos sustanciales propicios para un análisis contextual e interpretación crítica del problema estudiado e identificar mecanismos conceptuales y técnicos para su protección.

Palabras clave: destrucción, patrimonio, violencia, patrimonio mundial, ciudad universitaria de caracas

INTRODUCCIÓN

Desde la construcción de la Ciudad Universitaria de Caracas, (sede de la Universidad Central de Venezuela), cercana ya a las siete décadas, este conjunto urbano declarado Monumento Histórico Nacional⁷ e inscrito en la Lista de Patrimonio Mundial⁸, ha sufrido el ineludible y natural embate del tiempo que afecta a todo elemento edificado desde el mismo momento de su construcción. De igual forma, la desproporcionada sobrecarga de uso de ambientes y espacios, así como las transformaciones requeridas para las actualizaciones tecnológicas de sistemas y equipos en las edificaciones del conjunto, han condicionado la aparición de deterioros y afectaciones en acabados, componentes, cerramientos y estructuras, modificando en muchos casos la imagen de las edificaciones, ambientes, espacios y obras de arte. Sin embargo, el implacable paso del tiempo no ha sido tan violento y destructivo como las agresiones físicas que ha sufrido la Ciudad Universitaria de Caracas, sobre todo a partir del año 2000, cuando este *campus* - Patrimonio Mundial- ha sido una suerte de escenario y objetivo de violencia y destrucción, donde se han atacado elementos con consecuencias de afectación irreversible para la integridad de este bien patrimonial.

Es oportuna y útil la revisión de las condiciones de conservación de la Ciudad Universitaria de Caracas para el año 2000- fecha de su ingreso en la Lista de Patrimonio Mundial- a fin de evidenciar las condiciones previas a los sucesos de violencia. Para ello consultamos el expediente elaborado para la inscripción del bien en la lista de Patrimonio Mundial Unesco⁹, así como otras fuentes referidas al estado de conservación del bien (Posani 1992, 1994; Zawisza, 1977); de igual forma nos hemos apoyado en la experticia y observación que hemos adquirido a partir de nuestra participación (bajo distintas funciones: como personal técnico, asesor y director) en el Consejo de Preservación y Desarrollo de la UCV- COPRED desde el año 2002 hasta 2013.

1. EL FACTOR ANTRÓPICO Y SU INCIDENCIA EN EL DETERIORO DE LA CUC.

⁷ Declaratoria de la Ciudad Universitaria de Caracas como Monumento Histórico Nacional, por la Junta nacional Protectora y Conservadora del Patrimonio Histórico y Artístico de la Nación, Resolución N°6 de fecha 1/09/1993 (Gaceta Oficial 35.441 de fecha 5/04/1994). Reiteración de Declaratoria Gaceta Oficial N° 36.472 de fecha 10/06/1998.

⁸ Lista de Patrimonio Mundial UNESCO. Asamblea N° 24 del Comité de Patrimonio Mundial- UNESCO, Cairns, Australia, 27 noviembre al 2 de diciembre de 2000.

⁹ Ciudad Universitaria de Caracas. -UNESCO. (1999) Expediente coordinado por la Arq. A.M.Marin bajo patrocinio del CONAC, Instituto del Patrimonio Cultural, UCV y facultad de Arquitectura.

La Ciudad Universitaria de Caracas fue construida con materiales perdurables, sólidos y nobles: el concreto, el metal, el vidrio, los mosaicos vitrificados, las cerámicas, el bronce, constituyen materiales que además de exponer una estética concordante con la arquitectura moderna, garantizarían la permanencia en el tiempo. No obstante, las edificaciones de la Ciudad Universitaria presentan desde hace varias décadas un evidente estado de deterioro manifestado en sus materiales y estructuras (Zawisza, 1977). Por una parte, el crecimiento sostenido de la población de la UCV ha generado una ocupación desmesurada, incidiendo en la densificación de áreas, división de ambientes, altos niveles de consumo de servicios y sistemas, intervenciones improvisadas, todo ello con consecuencias físicas en las estructuras, componentes y acabados. De igual forma, la actualización tecnológica constante de equipos y sistemas en áreas académicas y de investigación, ha generado intervenciones con consecuencias irreversibles afectando inclusive algunas de las valiosas obras de arte de la Colección Síntesis de las Artes Mayores.

El proyecto desarrollado por Carlos Raúl Villanueva no contemplaba sistemas de acondicionamiento de aire en las edificaciones de uso académico y administrativo, solamente se preveían sistemas de extracción de aire en auditorios; la regulación y equilibrio de las condiciones ambientales se planteaba mediante corredores cubiertos, celosías, muros calados, parasoles, orientación de las edificaciones e inclusive paisajismo. Estas condiciones se modificaron progresivamente, estableciéndose una tendencia de instalación de equipos de aire acondicionado, lo cual comprometió intensamente no sólo el consumo energético del conjunto y de cada edificio, sino que además generó graves deterioros en las cubiertas y fachadas de las edificaciones, algunas de ellas con hasta el 50% del área total de ventanas ocupadas con equipos. (Ciudad Universitaria de Caracas, 1999).

Condiciones más particulares, como la caducidad de morteros en acabados cerámicos en pavimentos de corredores techados y fachadas, son factores que comprometen no solo la conservación de estos ambientes sino también la lectura y percepción de los mismos. (Álvarez; Del Castillo, 2012). El sensible tema de la quinta fachada manejado virtuosamente por Villanueva en los techos de las edificaciones y particularmente en la Plaza Cubierta y en la zona Directivo- Cultural se ha visto modificado por la ejecución de trabajos de impermeabilización que no han considerado el formato, materiales e imagen de estas cubiertas.

Pudiésemos desarrollar una larga lista de factores y condiciones que han propiciado de alguna forma el deterioro, la afectación y la alteración de edificaciones, obras de

arte y espacios abiertos de la Ciudad Universitaria de Caracas, sin embargo es oportuna la consideración de que un altísimo porcentaje de estas afectaciones tiene su origen en las inadecuadas intervenciones, sobrecarga de equipos y sistemas, alteraciones de espacios así como en el débil programa de mantenimiento preventivo (generado por déficit presupuestario), lo cual integra todas estas causas a un factor común: el origen de la acción humana.

El expediente de la CUC presentado ante UNESCO (1999), en su capítulo dedicado al estado de conservación del bien, refleja como factor común en la conservación de las edificaciones un elevado porcentaje de afectaciones y daños generados por la acción humana, ya sea por ausencia de mantenimiento o por intervenciones inadecuadas; no obstante las acciones destructivas más intensas constituidas por los actos vandálicos deliberados, no aparecen reflejadas en el referido expediente pues su origen es reciente; sobre éstas consideramos necesaria la revisión y análisis profundo.

2. LA VIOLENCIA DENTRO DEL CAMPUS CUC

La historia de la Universidad Central de Venezuela corre paralelamente a la historia del país. Las situaciones de mayor intensidad política evidenciadas en los movimientos estudiantiles de 1928, 1953, 1958, 1969 y otras más recientes, con repercusiones en el acontecer del país, han contado entre sus actores principales a estudiantes, profesores y egresados de la UCV. Las réplicas de estos movimientos dentro de la UCV nos conducen a afirmar que la UCV se constituyó en una especie de caja de resonancia de las situaciones de conflicto a nivel nacional y local (Caracas); lo cual se evidencia al contrastar sincrónicamente los hechos políticos con las situaciones de alteración interna en *campus* CUC.

La violencia en la Ciudad Universitaria de Caracas no es cosa nueva; a partir de los años 60 la situación política y social, convertida en un hervidero, propició el surgimiento de protestas estudiantiles, manifestaciones y disturbios, dentro y fuera del recién construido *campus*. Para finales de los años 60, se iniciaba uno de los momentos más intensos de la historia de la UCV, la llamada "Renovación Universitaria". Méndez señala en su artículo sobre la Renovación (1995), al periodo comprendido entre marzo y septiembre de 1969 como el momento con mayor intensidad de choques violentos y alteraciones dentro de la UCV. Esta época de tensión política culminó temporalmente con la ocupación militar del *campus*

universitario la madrugada del 30 de octubre de 1969 (con la llamada “operación kanguro”) la cual se prolongó por 19 días. (Martin Frechilla, 2007).

En los años 70 y 80, la violencia y la hostilidad continuaron suscitándose en el recinto universitario; las situaciones de alteración política y social – con repercusiones a lo interno de la UCV- estuvieron constantemente reseñadas en la prensa nacional: situaciones de violencia, disturbios, quema de vehículos, detonaciones de artefactos explosivos, agresiones personales e inclusive pérdidas humanas. No obstante, pudiésemos decantar que, para esos años, el objetivo se dirigía a la lucha política donde sin duda se generaban situaciones de violencia y agresión con daños colaterales en edificaciones y obras de arte. Generalmente las situaciones de enfrentamiento y violencia de esos años ocurrían en los bordes del conjunto urbano, cercano a los accesos o como bien pudiéramos decir “aguas afuera” del recinto universitario.

Las agresiones personales, los homicidios, las detonaciones de aparatos explosivos, el uso ilegal de armas de fuego, entre otros delitos, han estado presentes desde la ocupación inicial de la Ciudad Universitaria de Caracas; presumimos que el tema de la “autonomía universitaria” pudiese ser un factor que compromete de forma sensible la gestión de la seguridad dentro del *campus*, en virtud de la limitación de ingreso al recinto por parte de fuerzas y organismos de seguridad del estado aunado a una conformación particular del cuerpo de seguridad de la UCV.

La situación que particularmente llama nuestra atención, se refiere a un posible cambio de patrón en los hechos de violencia ocurridos dentro del recinto universitario y que se describen como actos deliberados, intencionales, orientados a destruir, afectar o dañar obras de arte, edificaciones o espacios abiertos. A partir del año 2000 y particularmente entre 2009 y 2012 ocurrieron dentro del *campus*, situaciones de deliberada agresión con repercusiones severas en la conservación de ambientes y obras de arte en sitios muy estratégicos de la CUC.

Es menester hacer una revisión retrospectiva observando décadas pasadas para localizar indicios de ataques intencionales al conjunto; por ende, ineludible también es la revisión de los sucesos violentos a partir del año 2000, relacionándolos con factores internos o externos que pudieran estar incidiendo en la germinación de estas situaciones cargadas de violencia. En este documento reportamos el avance de la revisión de sucesos violentos dentro del *campus* CUC desde el año 2000 hasta 2014, cuyos resultados parciales presentamos como insumo para un posterior discurso crítico.

3. 2000-2014 UN REPERTORIO DE ACCIONES VIOLENTAS

Para la revisión detallada de sucesos violentos y actos vandálicos ocurridos en la Ciudad Universitaria desde 2000 hasta 2014 hemos considerado inicialmente la consulta de fuentes documentales provenientes de las dependencias de la UCV (repositorios dentro del recinto universitario), es decir, hemos dado preponderancia a las reseñas e informes producidos desde las unidades operativas de la UCV, las cuales están vinculadas directamente con los sucesos de violencia ocurridos dentro del *campus*. Esta consideración se hace en virtud de que muchos de los sucesos si bien se han denunciado ante los organismos de seguridad competentes (Cuerpo de Investigaciones Científicas, Penales y Criminalísticas, Ministerio Público e Instituto del Patrimonio Cultural), éstos no contaron con respuesta formal de estas instancias y en muchos casos no trascendieron a la opinión pública ni se reseñaron en la prensa nacional. De allí que el arqueo de fuentes se centra en los archivos del Consejo de Preservación y Desarrollo de la UCV (COPRED), Cuerpo de Bomberos Voluntarios UCV, Dirección de Consultoría Jurídica, Dirección de Información y Comunicaciones, Rectorado y Dirección de Seguridad.

La revisión de estas fuentes nos permitió obtener datos cuantitativos y construir una cartografía de las situaciones de violencia ocurridas dentro del *campus* CUC a partir del año 2000 hasta 2014. Es oportuno destacar que a partir del año 2000 este Monumento Histórico Nacional y Patrimonio Mundial, contaba ya con la oficina técnica de gestión- Consejo de Preservación y Desarrollo de la UCV,¹⁰ cuya misión contemplaba aglutinar las funciones de la Dirección de Planeamiento y la de Servicios Generales, atendiendo todo lo referido a la gestión, manejo, desarrollo y conservación de edificaciones, obras de arte y espacios abiertos dentro de la poligonal establecida por la declaratoria de Monumento Histórico Nacional.

Es necesario apuntar sobre el suceso conocido como “la Toma” del Consejo Universitario, ocurrida entre el 28 de marzo y el 3 de mayo de 2002, la cual se extendió por 36 días durante los cuales se suscitaron múltiples situaciones violentas: disparos con armas de fuego, detonaciones de aparatos explosivos, bombas lacrimógenas, violencia verbal y física, así como afectaciones al patrimonio referidos por las fuentes hemerográficas. Si bien este dilatado suceso tuvo importantes repercusiones, no ha sido considerado dentro del manejo de los datos

¹⁰ El Consejo de Preservación y Desarrollo de la UCV- COPRED se crea mediante resolución Número 2000- 2608 emitida por el Consejo Universitario en fecha 11/10/2000 como requisito establecido por UNESCO para garantizar la protección y gestión del bien.

cuantitativos ante la imposibilidad hasta ahora de obtener los informes de daños emitidos por COPRED y la Consultoría Jurídica de la UCV; sumado a ello, este acontecimiento implicaría una variación sustancial de los datos obtenidos.

Desde el año 2000 hasta 2014 se registraron 140 sucesos violentos, siendo el período con más alto índice de ocurrencia el que transcurre entre los años 2009 y 2012, con 89 sucesos, lo cual constituye 63,57 % del total en los primeros 14 años luego de la declaratoria como Patrimonio Mundial. Particularmente el año 2009 implicó un incremento importante en relación a los años anteriores, destacándose un número de 31 situaciones de violencia. (Ver Tabla1)

No es casual que las condiciones sociales y políticas a nivel nacional tuviesen implicaciones a lo interno de la UCV. Es oportuno recordar que en noviembre de 2008 y en febrero de 2009 tuvieron lugar dos contiendas electorales que propiciaron situaciones de conflicto político evidenciando una fractura social del país en dos grandes grupos, los adversarios al gobierno y los seguidores del mismo.

Tabla 1: Sucesos violentos en la CUC, 2000-2014

	enero	febrero	marzo	abril	mayo	junio	julio	agosto	septiembre	octubre	noviembre	diciembre	sub totales	porcentaje
2000									1				1	0,71
2001			*	*	*	3	2	1					6	4,29
2002					1	3							4	2,86
2003					1	1							2	1,43
2004													0	0,00
2005			1		2								3	2,14
2006		1			1			1	1	2	1		7	5,00
2007		1			1	2	1	1		1	4	1	12	8,57
2008	2	1	1	2				1	1	2			10	7,14
2009	4	3	1	1	9	4	1	1	3		3	1	31	22,14
2010	3	3	3	1	2	1	2			4	1		20	14,29
2011	1	2	3		1	1		1		2	7	8	23	16,43
2012	1	5	3	1			3				2		15	10,71
2013						2							2	1,43
2014		1		1		2							4	2,86
sub- totales	11	17	9	6	18	19	9	6	6	11	18	10	140	100,00
porcentaje	7,86	12,14	6,43	4,29	12,86	13,57	6,43	4,29	4,29	7,86	12,86	7,14		

* Los meses de marzo, abril y mayo del año 2001, no reflejan las situaciones generadas durante la Toma del Consejo Universitario de la UCV

Entre 2000 y 2014 se reportan como los meses más intensos junio, con 19 situaciones de violencia (13,54%) y noviembre y mayo cada uno con 12 sucesos reportados (12,86%).

Tal y como lo señala PROVEA ¹¹ en su informe anual 2009-2010 existe una tática relación entre la polarización política y la violencia deliberada. Este informe apunta sobre la relación entre las coyunturas electorales y la reactivación del movimiento estudiantil señalando que con frecuencia en ese periodo surgieron situaciones de extrema violencia en las universidades encabezadas por grupos que pretendían detener debates, marchas o manifestaciones: “grupos paramilitares que se autocalificaron como simpatizantes del Gobierno realizaron varias acciones violentas contra medios de comunicación, eventos políticos o contra dirigentes políticos” (PROVEA, 2009, p18).

Objeto de análisis y revisión lo son también los lugares donde ocurren los sucesos violentos dentro del *campus*. La Tabla 2 muestra la ocurrencia de estos eventos discriminado por sectores. De los 140 acontecimientos, 44 se reportan en el Eje Directivo Cultural (31,43%), recurrentemente 16 de estas situaciones tienen lugar en el edificio del Rectorado y 12 de ellas en el edificio de Comunicaciones, sede de la Federación de Centros Universitarios. De igual forma, los accesos a la Ciudad Universitaria (Puerta Tamanaco y Tres Gracias) se mantienen como lugares de alto índice de violencia con 24 situaciones, lo cual representa un 17,4% del total de sucesos entre 2000 y 2014. Si sumamos las situaciones del Eje Directivo Cultural y los Accesos, tenemos un total del 48,83% como índice en estos sectores. La zona médico-asistencial, en el oeste de la CUC, presenta 13 sucesos con alta incidencia de ocurrencia en el Hospital Clínico Universitario. La Escuela de Derecho y la Escuela de trabajo Social (con sede en el edificio residencias 3) evidencian una alta incidencia con 10 y 7 sucesos violentos respectivamente.

Tabla 2: Lugar de ocurrencia de sucesos violentos en la CUC 2000-2014

Zona/lugar	2000	2001	2002	2003	2004	2005	2006	2007	2008	2009	2010	2011	2012	2013	2014	sub totales	%
Eje directivo Cultural		2				2	1	3	1	16	6	10	2	1		44	31,43
Medico asistencial			1			1	1	1	3	1	2	1	2			13	9,29
Farmacia													1		1	2	1,43
Odontología																0	0,00
Humanidades										1			1			2	1,43
FACES Economía		1						2		1	1	3	1			9	6,43
Trasbordo				1			1						1			3	2,14
Derecho								1		1	1	4	2		1	10	7,14
Ingeniería	1			1			1		1						1	5	3,57
Arquitectura									1	1						2	1,43

¹¹ Programa Venezolano de Educación Acción en Derechos Humanos (Provea)

XXXVI Jornadas de Investigación IDEC 2, 3 y 4 de julio de 2018

Zona/ lugar	2000	2001	2002	2003	2004	2005	2006	2007	2008	2009	2010	2011	2012	2013	2014	sub totales	%
Residencias 1																0	0,00
Residencias 2								1		2	1		3			7	5,00
Residencias 3											1					1	0,71
Residencias 4																0	0,00
Deportes									2	1	2		1		1	7	5,00
Ciencias			1				1			1	1	1				5	3,57
Edific.Servicios			1								1					2	1,43
Accesos		3	1				2	3	1	6	4	2	1	1		24	17,14
Exteriores								1	1			2				4	2,86
Sub Totales	1	6	4	2	0	3	7	12	10	31	20	23	15	2	4	140	100,00

Apreciando los datos de la Tabla 3, referida a los días de la semana con mayor incidencia de sucesos, se observa que los martes y jueves presentan los mayores índices (26 sucesos los martes y 33 los jueves), sumando ello el 42,14% del total de ocurrencia. Asumiendo la caracterización de horarios que maneja el Cuerpo de Bomberos Voluntarios de la UCV para el registro de novedades, podemos observar en la Tabla 4 que el horario con mayor índice de ocurrencia es entre las 12 del medio día y las 6 de la tarde (con un 32,67%). Cabe destacarse que en este cuadro se manejaron los datos cuyo reporte indica hora exacta del suceso, es por ello que la cifra total no coincide con el total de las 140 situaciones violentas ocurridas en el campus.

Tabla 3: Día de ocurrencia de sucesos violentos en la CUC 2000-2014

	lunes	martes	miércoles	jueves	viernes	sabado	domingo	totales
2000				1				1
2001	2			2	2			6
2002		1		1			2	4
2003						1	1	2
2004								0
2005				1	1		1	3
2006	1	1		2	1	2		7
2007		4	3	3	1	1		12
2008	1	2	1	2	1	1	2	10
2009	4	4	3	8	5	5	2	31
2010	3	5	4	3	3	1	1	20
2011	2	5	3	4	4	3	2	23
2012	2	4	3	3	2	1		15
2013			2					2
2014			1	3				4
totales	15	26	20	33	20	15	11	140
porcentajes	10,71	18,57	14,29	23,57	14,29	10,71	7,86	

La exploración de estas situaciones reportadas en el campus de la CUC nos permite la caracterización del tipo de suceso violento, lo cual es complejo dado que un suceso puede comprometer varias condiciones; por ejemplo, un incendio en edificación causado por un aparato incendiario (molotov) puede haber comprometido alguna acción física o verbal violenta previa. Generalmente estas situaciones son de carácter múltiple, no obstante, basándonos en las fuentes referidas podemos establecer unos índices como siguen: Incendios de vehículos 38 casos (27,14%), Incendios de edificaciones 59 casos (42,14%), situaciones de agresión verbal y física 17 casos (12,14%), bombas lacrimógenas lanzadas dentro de recintos 14 casos (10%), aparatos explosivos (niples) 7 casos (5%), y otras situaciones representan el 2,15%.

Tabla 4: Horario de ocurrencia de sucesos violentos en la CUC 2000-2014

	00 a 6	6 a 12	12 a 18	18 a 24
2000		1		
2001	1		3	2
2002		1	1	2
2003			2	
2004				
2005	1		2	
2006	1		5	1
2007		3	5	3
2008		2	2	5
2009	1	5	5	5
2010	2	4	3	6
2011	3	3	1	5
2012		3	4	2
2013		2		
2014	2	1		1
totales	11	25	33	32
%	10,89	24,75	32,67	31,68

4. CONCLUSIONES

La exploración sobre los sucesos violentos en la Ciudad Universitaria de Caracas durante 2000 al 2014 refleja una localización singular del número de sucesos en zonas donde reside el poder académico y estudiantil: Edificio del rectorado y sede de FCU. De igual forma, la quema de vehículos propiedad de autoridades, representantes estudiantiles o ubicados en lugares neurálgicos de la CUC, así como los eventos violentos caracterizados por denotaciones de artefactos explosivos,

bombas lacrimógenas, disparos de armas de fuego y violencia física y verbal están generalmente dirigidos a obstaculizar reuniones, expresar rechazo o generar conflictos dentro del recinto universitario. La relación de estos sucesos con las situaciones políticas y sociales del país es perfectamente constatable lo cual nos acerca a la presunción de la función de caja de resonancia que ejerce la UCV en la situación nacional.

Es singularmente apreciable el repunte de actos violentos sucedidos entre el 2009 y el 2012 cuando la situación política nacional estaba en un punto de alta conflictividad y es precisamente en este periodo cuando se generan el mayor número de ataques deliberados contra el patrimonio. Esta violencia canalizada a través de la destrucción del patrimonio es un hecho re-examinable, propenso a explorarse desde las respuestas sociales y evaluando múltiples factores.

El vandalismo como acto de destrucción en la Ciudad Universitaria de Caracas, es un proceso multidimensional que pone en evidencia diversos factores y fisuras sociales. Nos acercamos a planteamientos como el expresado por los autores Sanchez & Aix García (2010, p.4) que sustentan que el vandalismo patrimonial pudiera generarse como “una crítica a las formas de gobernanza mediante un ataque a sus formas de representación”. Esta reveladora cita apunta sobre el significado cultural de un bien patrimonial y de la relevancia que estos lugares-objetos tienen en la construcción de un discurso social, propios de una colectividad con identidad común. Las situaciones de violencia entre 2000 y 2014 en la CUC, evidencian la función del patrimonio “como lugares hacia los que se proyectan los deseos y la lucha por las competencias, donde se cuestiona el orden establecido a la par que se lo subvierte” (García Canclini, 1990); de allí el singular carácter de conflicto que pudiera establecerse en un bien patrimonial para los grupos que hacen uso de él, funcionando por tanto como arena de disputa. La función social y la relación de poder que ejerce el patrimonio serán aspectos singularmente esenciales para comprender las condiciones que han generado los ataques deliberados a este Patrimonio Mundial y posiblemente establecer estrategias para evitar futuras situaciones similares.

5. REFERENCIAS

Álvarez C.L, Del Castillo N. (Diciembre 2011). *Documento base del Plan Maestro de conservación y manejo de la Ciudad Universitaria de Caracas*. Informe Ejecutivo. COPRED- UCV.



Ciudad Universitaria de Caracas. (1999) Formato para la nominación de propiedades culturales para su inscripción en la lista de patrimonio Mundial. Coordinador Ana María Marín. CONAC/ IPC/ UCV/ FAU. Caracas
Consejo Universitario. Universidad Central de Venezuela. *Informes del Consejo Universitario, años 2008, 2009, 2010, 2011.* Extraídos de: <http://www.ucv.ve/organizacion/consejo-universitario/sesiones-deconsejouniversitario.html>

Cuerpo de Bomberos Voluntarios. Universidad Central de Venezuela. *Libros de Novedades: años 2000, 2001, 2002, 2003, 2004, 2005, 2006, 2007, 2008, 2009, 2010, 2011, 2012, 2013, 2014.* UCV.

Dirección de Información y Comunicaciones. (Diciembre 2011) Universidad Central de Venezuela. *Cronología sobre los hechos de violencia.* Informe interno Rectorado UCV.

García Canclini, Néstor. (1990). *Cultura e identidad en América Latina.* En: Cuadernos de la globalización No.3 "Globalidad e identidades: México y América Latina en el cambio de siglo"

Martín Frechilla, J.J. (2007) *De vientos a tempestades. Universidad y política a propósito de la renovación académica en la Escuela de Arquitectura.* Ediciones FAU/UCV. Caracas

Méndez, N. (1995). *La Renovación en la Universidad Central de Venezuela (1968-1969): Érase una vez el futuro.* En *Revista Divergences, revue libertaire internationale en ligne.* Extraído el 10 de diciembre de 2010 de: <http://divergences.be/spip.php?article998>

Moreno, J. (1998) *Monumentos Históricas Nacionales.* Colección Cuadernos del Patrimonio Cultural. Serie Inventarios Monumentos Históricas Nacionales. Caracas: Instituto del Patrimonio Cultural.

Moreno, J. (2003) *Evolución de los linderos de la Ciudad Universitaria de Caracas. Cronología documentada.* Consejo de Preservación y desarrollo de la UCV-COPRED. Caracas: Universidad Central de Venezuela.



Posani, J.P. (1992) *Conservar es querer, pero también es diseñar*. En: Arquitectura Hoy. Diario Economía Hoy. Caracas.

Posani, J.P. (1994) *Cómo vivir en un monumento y no morir en el intento* En: Arquitectura Hoy. Diario Economía Hoy. Caracas.

Programa Venezolano de Educación Acción en Derechos Humanos. PROVEA. *Informe anual*. Octubre 2008- septiembre 2009. Extraído el 15 de noviembre de 2017 de: <https://www.derechos.org.ve/provea>

Sánchez, Mario J.; Aix Gracia, Francisco. (2010). *Vandalismo contra el patrimonio en las grandes ciudades*. Jornadas julio 2010. Repensando la metrópolis. Centro de Estudios Andaluces. Extraído de <https://www.centrodeestudiosandaluces.es>

Universidad Central de Venezuela. (2006) *Manual de organización UCV*. Vicerrectorado Administrativo. Caracas: Universidad central de Venezuela.

Zawisza, L. (1977) La Ciudad Universitaria de Caracas, *Revista Punto 59*. Año XVII-UCV- Caracas pp. 1-79

APÉNDICE (Presentación)



VIOLENCIA Y DESTRUCCION DELIBERADA
EN EL CAMPUS CIUDAD UNIVERSITARIA DE CARACAS
A PARTIR DE SU INCLUSIÓN EN LA LISTA DE
PATRIMONIO MUNDIAL DE LA UNESCO

Arq. MSc. Nelly Del Castillo Loreto.

FAU/UCV



Rectorado. 21 Mayo 2009



Rectorado. 16 marzo 2010



FCU. 5 Mayo 2011



FCU. 21 Mayo 2009



Rectorado . 20 Junio 2012



Derecho . 20 Mayo 2012



El factor humano y su incidencia en el deterioro de la Ciudad Universitaria de Caracas

Paseo cubierto. Tierra de nadie. 1957.
Fuente:<https://www.viejasfotosactuales>.

Laboratorios Facultad de Medicina y Odontología. 1955.
Fuente: <https://www.gettyimages.es>





Instituto Anatómico
José Izquierdo.2018



Fachada Norte . Talleres.
Fau. 2016



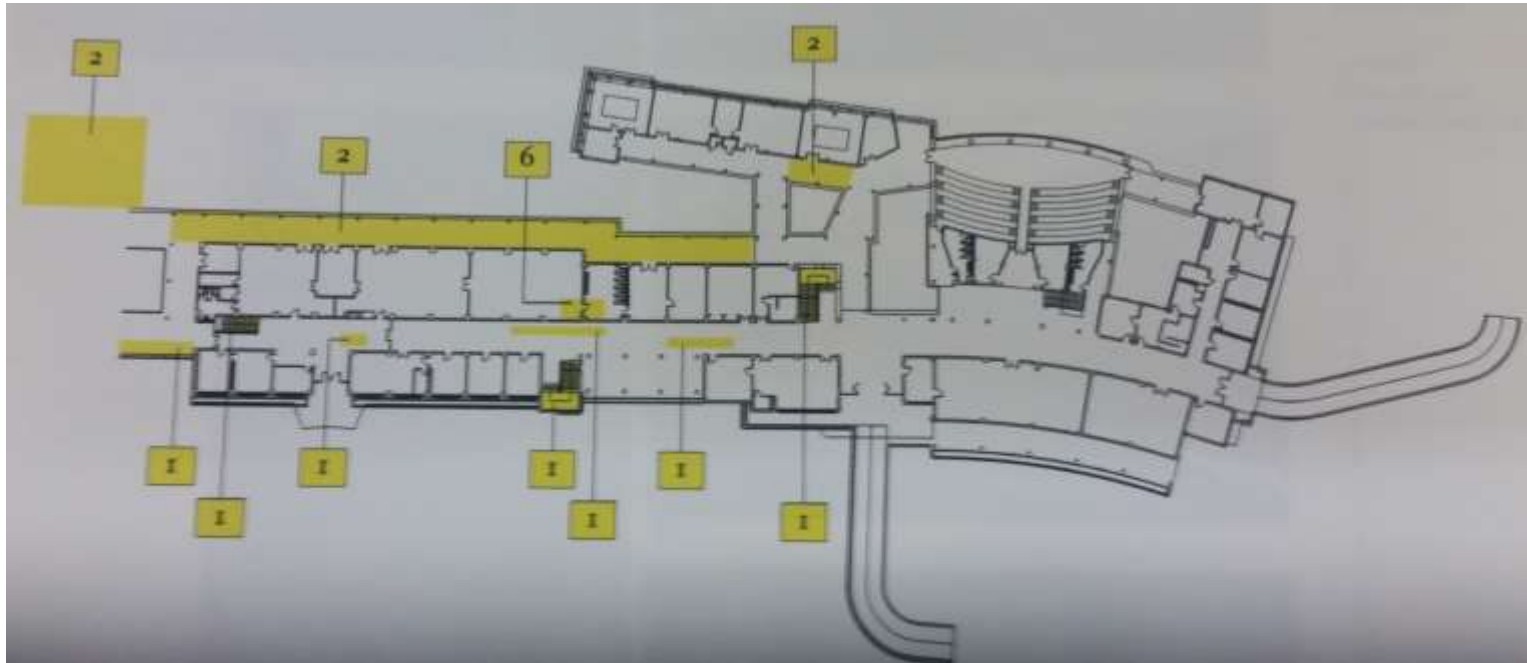
Facultad de Ingeniería. 2016



Pasillos cubiertos. Corredor
Tierra de nadie.. 2006



Instituto Anatómico
José Izquierdo.2018



Instituto de Anatomía Patológica.
Ciudad Universitaria de Caracas

<i>physical</i> DETERIORATION					
1	missing or gap	11	accidental humidity	2	corrosion
2	inadequate construction	12	chromatic alteration	3	attack of organisms
3	inadequate electric inst.	13	detachment of parts	4	florescence
4	inadequate sanitary inst.	14	detachment of wainscot	5	inadequate maintenance
5	inadequate mechanic inst.	15	detachment of painting	<i>mechanical</i> DETERIORATION	
6	added material	16	dirtiness	1	crack
7	capillary humidity	17	temperature	2	fissure
8	humidity/condensation	18	demolition	3	fracture
9	humidity/infiltration	19	inadequate maintenance	4	settlement
10	work of humidity	<i>chemical</i> DETERIORATION		5	deformation
		1	oxidation	6	erosion

Fuente: Expediente Ciudad Universitaria de Caracas.
Proyecto Ciudad Universitaria Patrimonio. 1999.
Coordinador: Marín, Ana M.

Residencias Estudiantiles

Autor: Luis Felipe Toro. (1955 circa)



Residencias estudiantiles

Fotografía. N. Del Castillo . 2018



Mural Francisco Narvaez. (1954)

Comedor estudiantil. Ciudad Universitaria de Caracas. Fotografía 1981



Mural Francisco Narvaez. (1954)

Comedor estudiantil. Ciudad Universitaria de Caracas. Fotografía 2018





La violencia dentro del campus.



Años 1950-60

Acceso Hospital Clínico Universitario. 1955 circa.
Fuente: <https://www.gettyimages.es>



Años 1960-70

Acceso Puerta Hospital Clínico Universitario. 1969.
Fuente: El nacional.



Años 1970-80

Acceso Puerta Tamanaco. 1989.
Imagen. Tom Grillo. El nacional.



Caracterización de acciones violentas en el campus CUC. 2000-2014.



Cartografía de sucesos en el campus, 2000-2014

Tabla 2.2

Sucesos violentos registrados, detallados, 2000-2014

Área médico asistencial

Facultad de Medicina																sub
Lugar	2000	2001	2002	2003	2004	2005	2006	2007	2008	2009	2010	2011	2012	2013	2014	totales
Hospital Clínico Universitario			1			1			1	1						4
Inst Medicina Experimental									1				1			2
Inst Anatómico																0
Inst Medicina Tropical																0
Inst Anatomía patológica																0
Inst Nacional de Higiene							1	1		2	1	1				6
Decanato Medicina																0
Ambulatorio							1									1
	0	0	1	0	0	1	1	1	3	1	2	1	2	0	0	13

Facultad de Farmacia																sub
Lugar	2000	2001	2002	2003	2004	2005	2006	2007	2008	2009	2010	2011	2012	2013	2014	totales
Facultad de Farmacia															1	1

Facultad de Odontología																sub
Lugar	2000	2001	2002	2003	2004	2005	2006	2007	2008	2009	2010	2011	2012	2013	2014	totales
Facultad de Odontología																0

Tabla 2.6

Sucesos violentos registrados, detallados, 2000-2014

Área Instalaciones Deportivas

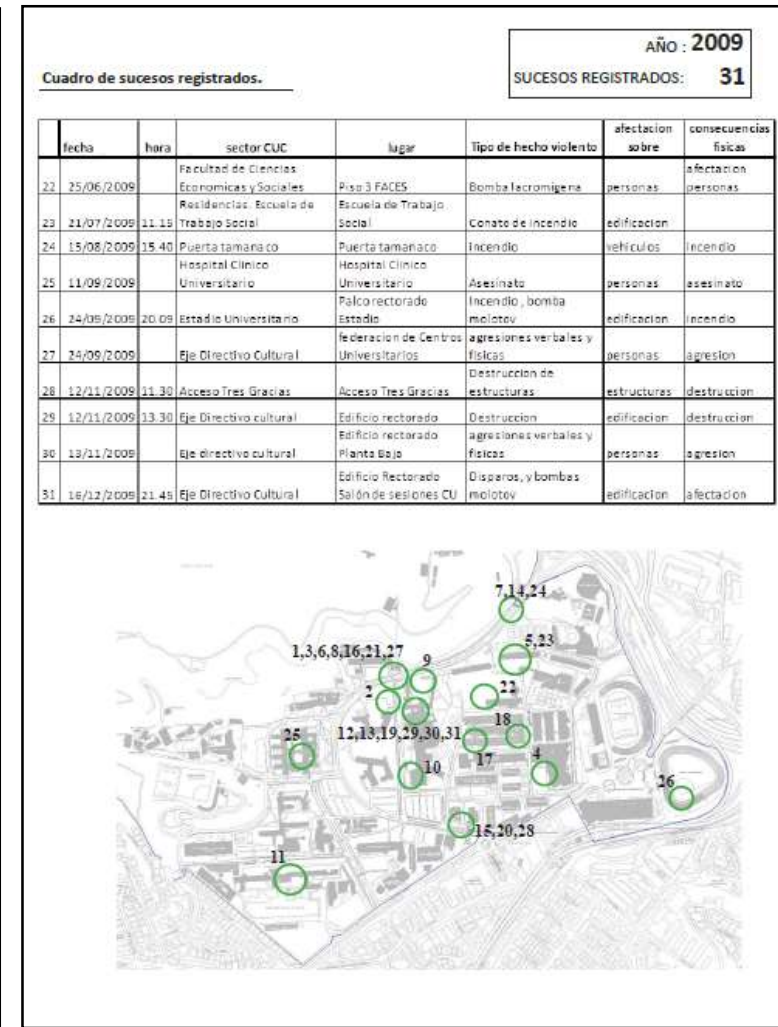
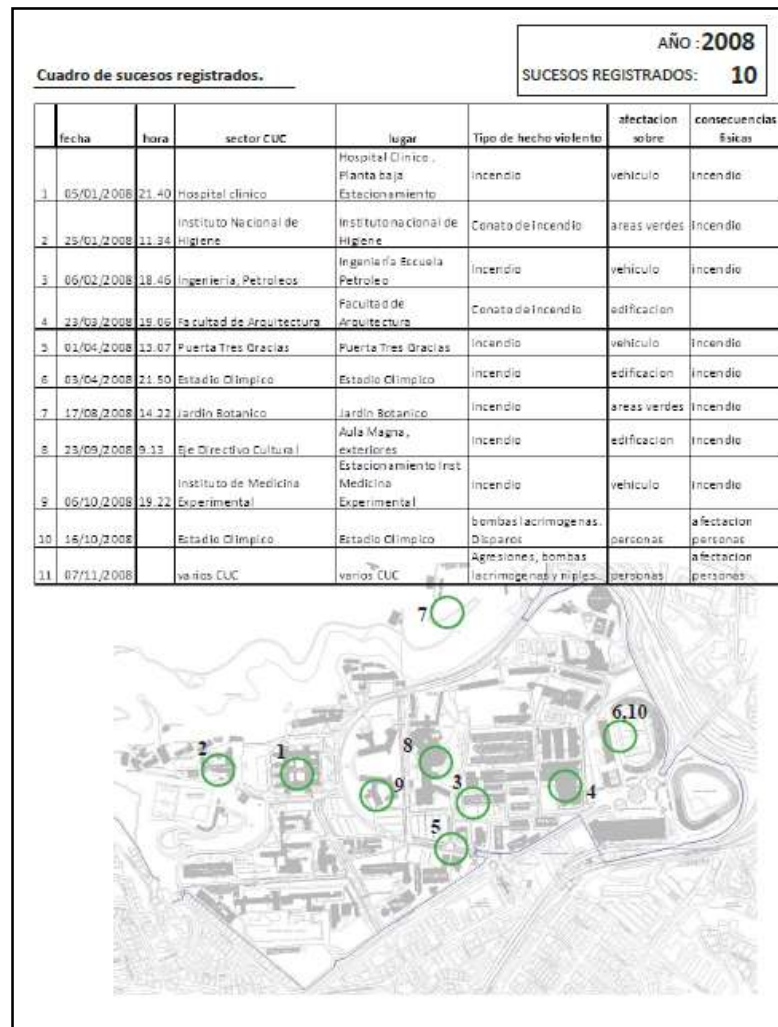
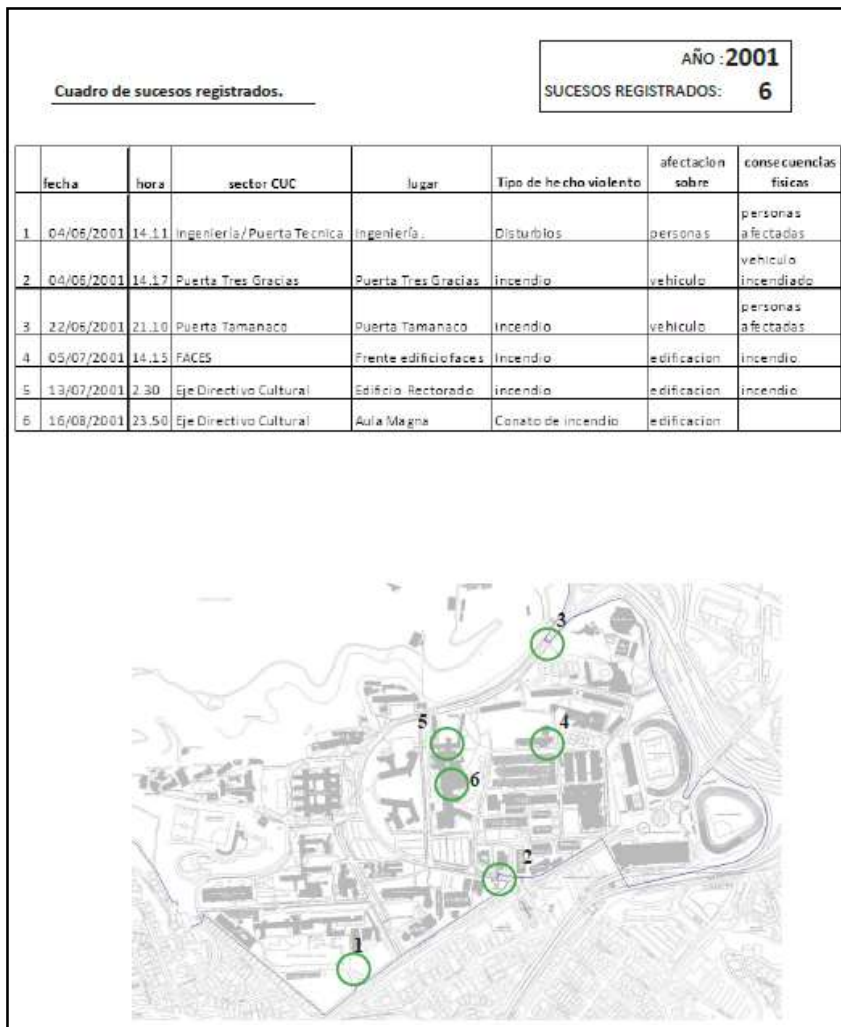
Instalaciones deportivas																sub
Lugar	2000	2001	2002	2003	2004	2005	2006	2007	2008	2009	2010	2011	2012	2013	2014	totales
Estadio Olímpico									2	1	1		1			5
Estadio Universitario																0
Cancha de honor																0
Complejo de piscinas																0
Dirección de deportes										1					1	2
Gimnasio Cubierto																0
Estadio Sierra Maestra																0
	0	0	0	0	0	0	0	0	2	1	2	0	1	0	1	7

Sucesos violentos registrados, por mes, 2000-2014

	enero	febrero	marzo	abril	mayo	junio	julio	agosto	septiembre	octubre	noviembre	diciembre	sub totales	porcentaje
2000									1				1	0,71
2001			*	*	*	3	2	1					6	4,29
2002					1	3							4	2,86
2003					1	1							2	1,43
2004													0	0,00
2005			1		2								3	2,14
2006		1			1			1	1	2	1		7	5,00
2007		1			1	2	1	1		1	4	1	12	8,57
2008	2	1	1	2				1	1	2			10	7,14
2009	4	3	1	1	9	4	1	1	3		3	1	31	22,14
2010	3	3	3	1	2	1	2			4	1		20	14,29
2011	1	2			1	1		1		2	7	8	23	16,43
2012	1	5	3	1			3				2		15	10,71
2013						2							2	1,43
2014		1		1		2							4	2,86
sub- totales	11	17	9	6	18	19	9	6	6	11	18	10	140	100,00
porcentaje	7,86	12,14	6,43	4,29	12,86	13,57	6,43	4,29	4,29	7,86	12,86	7,14		

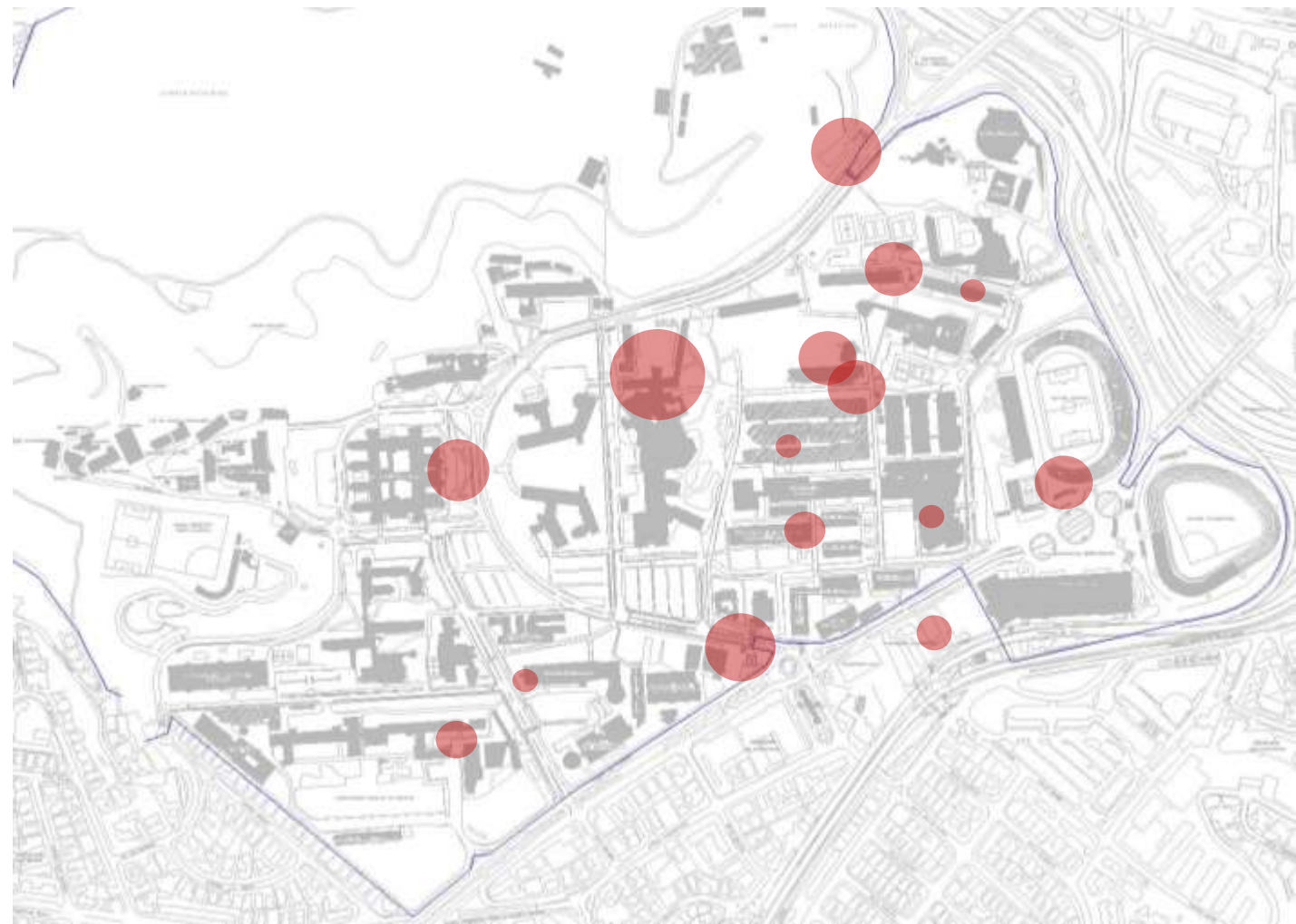
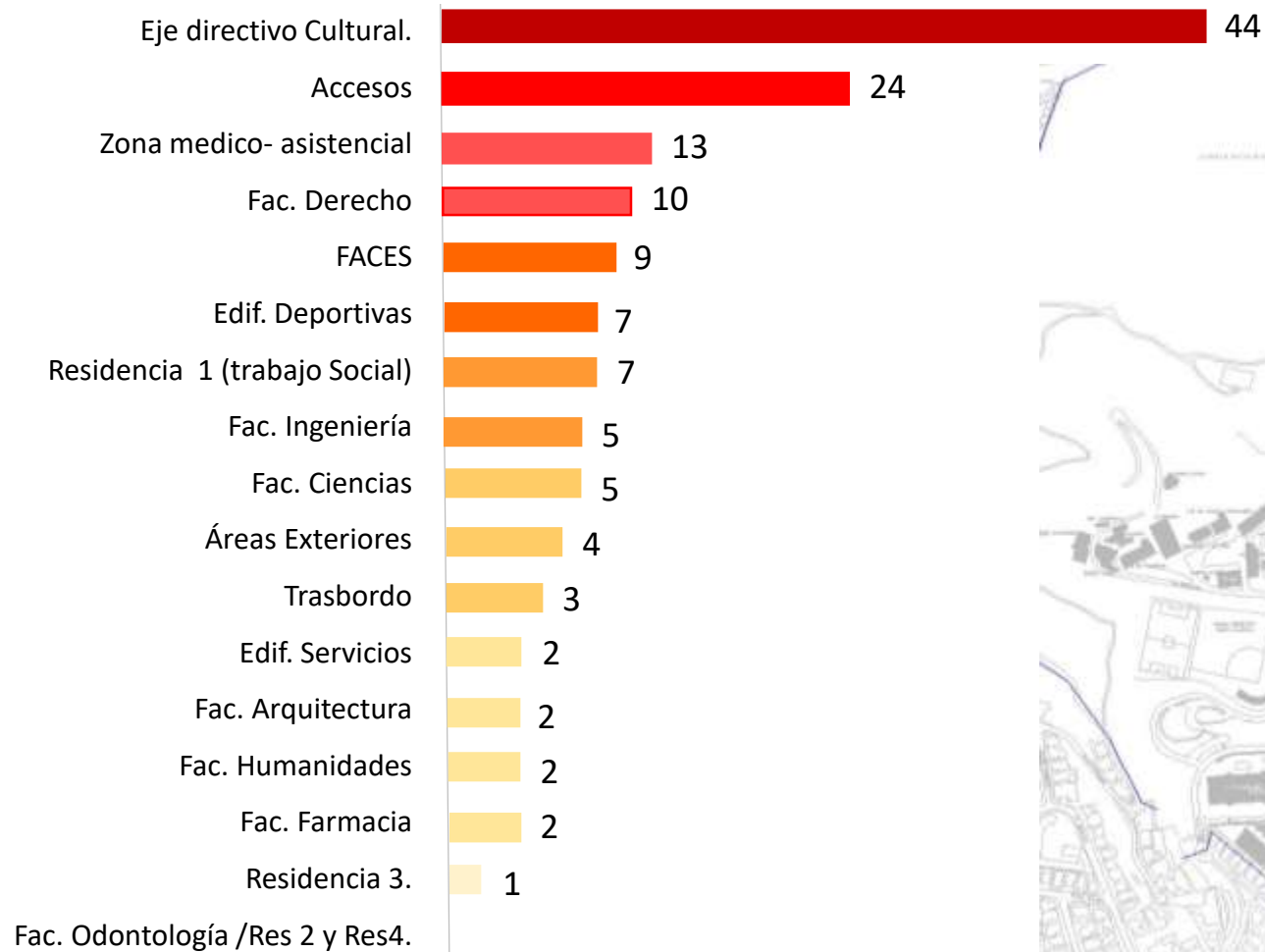
Fuente: Elaboración Propia NDC. 2017

Cartografía de sucesos en el campus, 2000-2014



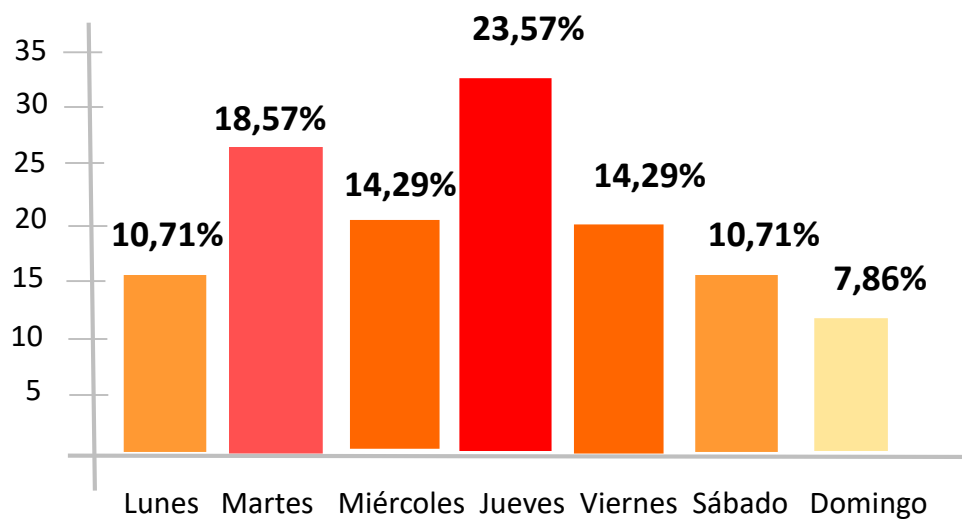
Sucesos violentos registrados por ubicación, 2000-2014

**Total sucesos violentos
2000-2014: 140**

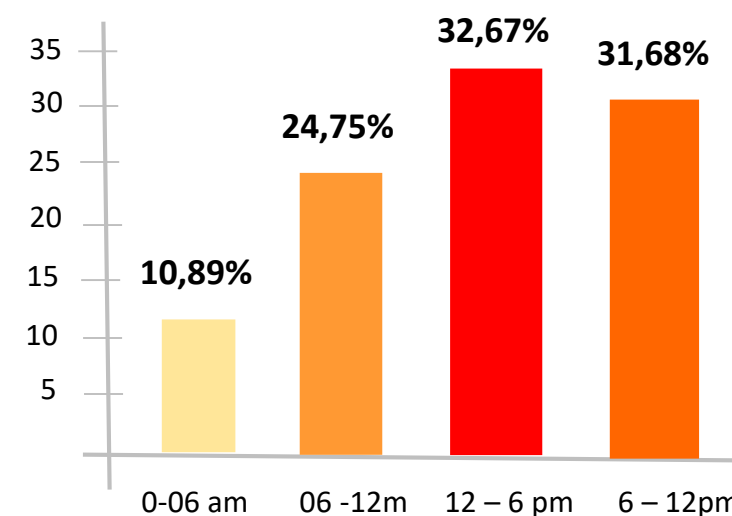




Sucesos violentos registrados por día de la semana 2000-2014



Sucesos violentos registrados por horario 2000-2014





Caracterización de sucesos violentos registrados 2000-2014



42,14% incendios edificaciones.



27,14% incendios vehiculos



12,14% agresiones



10% bombas lacrimogenas



5% artefactos explosivos



1,43% bombas incendiarias



0,71% manifestaciones/ disturbios

Consideraciones finales.



- 1.- El incremento de sucesos ocurridos entre 2009 y 2012 coincide con un período de alta conflictividad en la situación política nacional .
- 2.- Se evidencia una singular ocurrencia de sucesos violentos en sitios donde reside el poder de la institución; el Rectorado y la Federación de Centros universitarios, y precisamente en períodos de actividad académica .
3. Los datos indican un alto índice de sucesos vandálicos orientados a destruir o afectar edificaciones, ambientes o vehiculos vinculados a autoridades académicas y estudiantiles.

140 sucesos violentos

63,57% suceden entre 2009 y 2012

31 sucesos solo en 2009

39,29% ocurren en mayo, junio y noviembre

48,83% tienen lugar en el Eje directivo cultural y accesos.

69,28 % incendios provocados edificaciones y/ vehiculos

El carácter conflictual, la función social, el efecto de caja de resonancia de la UCV e inclusive el concepto de poder, son aspectos de revisión ineludible en nuestra investigación a fin de comprender las condiciones que pudieran haber propiciado eventos violentos y ataques deliberados a este Patrimonio Mundial; generando a partir de allí, reflexiones que coadyuven en la mitigación de estos eventos, cuyas consecuencias afectan irreversiblemente la imagen, la materialidad y por tanto la conservación de este bien patrimonial de rango mundial.

Nelly Del Castillo Loreto.
Caracas. FAU –UCV. 2018.

Gracias por su atención..

