

VII REUNIÓN INTERNACIONAL DE GESTIÓN DE INVESTIGACIÓN Y DESARROLLO

EDUCACIÓN CON RESPONSABILIDAD SOCIAL PARA EL DESARROLLO INTEGRAL DEL ESTUDIANTE DE LA UNIVERSIDAD DEL TOLIMA (COLOMBIA)¹

Autor principal: **Mario Enrique Uribe Macías**²

RESUMEN

La ponencia presenta la percepción que el stakeholder estudiantes tiene con relación a la capacidad de la Universidad del Tolima de formar ciudadanos responsables, desarrollados integralmente; entendiendo la universidad como una organización de conocimiento que tiene un compromiso con la sociedad, sobre la base de la formación integral del individuo, no solo en la técnica. Para ello se utiliza el modelo propuesto por Valloeys (2009) para diagnosticar la responsabilidad social universitaria, específicamente en este caso en el eje de responsabilidad llamado *Formación profesional y ciudadanía*.

En el desarrollo de la ponencia se establece una síntesis del soporte teórico del modelo de la responsabilidad social universitaria y de su relación con la gestión del conocimiento, se presenta el objetivo, se detalla la metodología utilizada, y se ofrecen los resultados obtenidos a partir de la aplicación de 365 encuestas a estudiantes de diferentes programas de pregrado en la modalidad presencial de la Universidad del Tolima, en el eje de responsabilidad mencionado. Se finaliza presentando las principales conclusiones relacionadas con el tema.

1. INTRODUCCIÓN

La responsabilidad social es un tema de obligatorio análisis en las organizaciones modernas, las cuales se desenvuelven en medio de sus propias exigencias para alcanzar sus propósitos y dar respuesta a los intereses de sus diferentes stakeholders, que la influyen a su favor.

¹ La ponencia es producto del proyecto de investigación “La responsabilidad social universitaria en la Universidad del Tolima: estado actual y perspectivas”, del Grupo de Investigación GIDEUT de la Universidad del Tolima (Colombia), financiado por el Fondo de Investigaciones de la misma universidad.

² Magister en Administración, Profesor Asociado de la Universidad del Tolima, Director del grupo de investigación GIDEUT y miembro del grupo de investigación ECO, meuribem@gmail.com; Ibagué, Colombia.

Las universidades, como organizaciones de conocimiento, tienen también un compromiso con todas sus partes interesadas: estudiantes, egresados, profesores, autoridades, personal no docente, comunidad, Estado, entre otros.

La Universidad del Tolima se encuentra rediseñando su quehacer estratégico para el futuro, definiendo un nuevo Programa Educativo Institucional y planteando unas nuevas políticas para la acción universitaria: entonces cabe preguntarse qué hace y piensa el colectivo académico con respecto a la Responsabilidad social universitaria y qué tan importante es el tema para el futuro inmediato y el de largo plazo de la institución.

Las universidades son organizaciones conformadas por muchas personas que están permanentemente pensando, investigando, aprendiendo, enseñando y transfiriendo, desde diferentes ópticas e intereses, algunas veces desarticuladas y sin un propósito común. Desarrollan sus funciones sustantivas: docencia, investigación y proyección social; pero, ¿Cómo responden estas acciones a su compromiso con la sociedad?; ¿Cómo le apuntan a satisfacer los intereses de sus stakeholders? Éste ha dejado de ser un asunto circunscrito a las empresas, pues se ha empezado a generar un clamor que le exige a las instituciones universitarias ser responsables socialmente.

La Responsabilidad Social Universitaria RSU, tiene cuatro categorías de impactos: dos comunes a todas las organizaciones y dos específicas para las instituciones de aprendizaje y conocimiento (Vallaeyts et al, 2009). En el primer caso se encuentran los impactos organizacionales (laborales y ambientales) y los impactos sociales (extensión, transferencia y proyección social); para el segundo caso, los impactos educativos (formación académica) y los impactos cognitivos (investigación y epistemología).

La reunión de impactos y partes interesadas en la institución universitaria, conducen a establecer y definir los 4 ejes de responsabilidad social universitaria:

1. Campus responsable: implica la gestión socialmente responsable de la organización y de sus procedimientos institucionales; del clima laboral, el manejo del talento humano, los procesos democráticos internos y el cuidado del medio ambiente.
2. Participación social: es la gestión socialmente responsable de la participación de la universidad en la comunidad. Se trata de la reunión de diversos actores universitarios y no universitarios alrededor de un proyecto social consensuado, de tal forma que se asegure un aprendizaje permanente colectivo y contribuya, al mismo tiempo, a la solución de problemas sociales concretos.
3. Formación profesional y ciudadanía: es la gestión socialmente responsable de la formación académica: en su temática, organización curricular, metodología y propuesta didáctica. Implica que exista una estrecha vinculación con los problemas reales de la sociedad.

4. Gestión social del conocimiento: es la gestión socialmente responsable de la producción y difusión del saber, la investigación y los modelos epistemológicos promovidos desde el aula.

Es evidente que las universidades son por excelencia organizaciones de conocimiento y que tienen un compromiso con la sociedad que puede ser asumido adecuadamente si se realiza una gestión exitosa de dicho conocimiento, en la formación directa de sus estudiantes, no solo en la técnica sino en el desarrollo integral del individuo como persona humana.

Por lo anterior y de acuerdo con el modelo teórico y la metodología utilizados en el proyecto de investigación, en esta ponencia se presentarán y analizarán los resultados obtenidos en la indagación a los estudiantes, específicamente en cuanto al eje de formación profesional y ciudadanía.

2. OBJETIVO

Realizar la presentación de la percepción del stakeholder estudiantes con respecto a la capacidad de la Universidad del Tolima para la formación de ciudadanos responsables de fomentar un desarrollo más humano y sostenible.

3. MATERIALES Y MÉTODOS

Se desarrolló una investigación concluyente-descriptiva, mediante la utilización de instrumentos de recolección de datos como el cuestionario estructurado de objetivo claro.

La investigación es descriptiva, como quiera que “se reseñan las características o rasgos de la situación o fenómeno objeto de estudio” (Salkind citado por Bernal, 111; 2000). Y es concluyente debido a que el análisis de la información obtenida generará conclusiones alrededor de las áreas objeto de estudio, representadas en cada uno de los objetivos específicos de la investigación.

Debido a que la población de estudiantes es conocida en su totalidad (se solicitó y utilizó la información oficial suministrada por la Oficina de Registro y Control de la Universidad del Tolima), la información fue recaudada mediante la aplicación de un proceso de muestreo aleatorio simple, que significa que cada elemento de la población tiene igual probabilidad de hacer parte de la muestra.

La metodología de trabajo está basada en la etapa de autodiagnóstico recomendada por el Banco Interamericano de Desarrollo en su publicación Responsabilidad social universitaria Manual de primeros pasos (Valloey et al, 2009). De acuerdo con lo anterior se recopiló información de la percepción de los diferentes actores internos de la universidad: autoridades académicas, administrativos, profesores, investigadores y estudiantes, población esta última que es objeto de la presente ponencia.

La información recaudada está enfocada en cuatro áreas de impacto: Campus responsable; Formación profesional y ciudadanía; Gestión social del conocimiento; y Participación social

En esta ponencia se presentan los resultados relativos al eje de responsabilidad social *Formación profesional y ciudadanía*, concernientes a la indagación realizada a los estudiantes, mediante un cuestionario de 40 preguntas, aplicado a una muestra de 365 estudiantes seleccionada de todos los programas de pregrado de la modalidad presencial de la Universidad del Tolima.

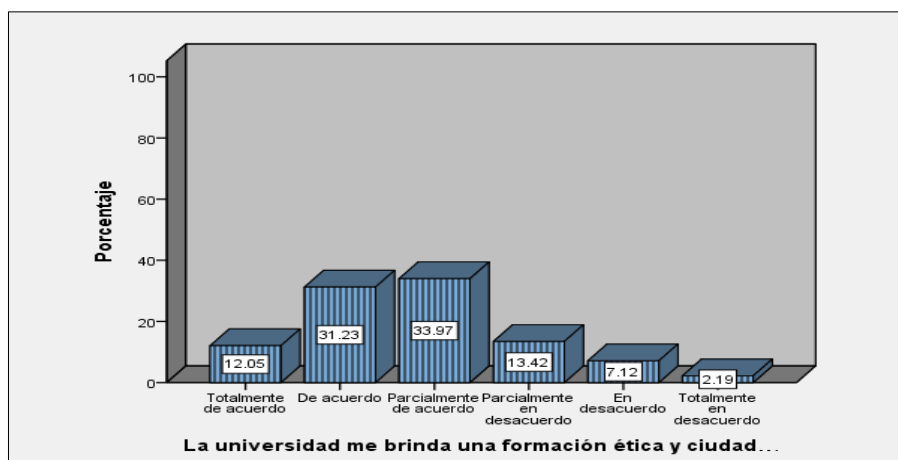
4. RESULTADOS

Se presentan y analizan los resultados encontrados en una escala de seis opciones: Totalmente de acuerdo, De acuerdo, Parcialmente de acuerdo, Parcialmente en desacuerdo, En desacuerdo, Totalmente en desacuerdo; dichos resultados con respecto al eje de responsabilidad social Campus responsable y ciudadanía, que se pregunta: ¿Cómo debemos organizarnos para que nuestra universidad forme ciudadanos responsables de fomentar un desarrollo más humano y sostenible?

1. La universidad me brinda una formación ética y ciudadana que me ayuda a ser una persona socialmente responsable.

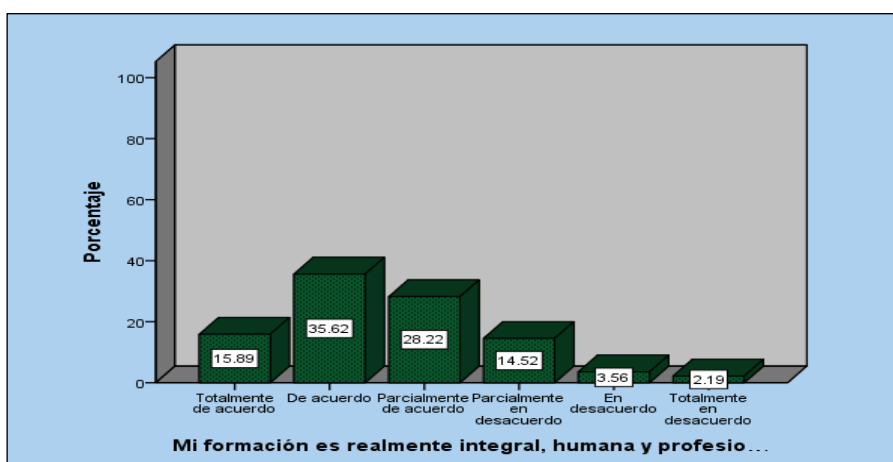
La universidad me brinda una formación ética y ciudadana que me ayuda a ser una persona socialmente responsable.				
Pregunta 21	Frecuencia	Porcentaje	Porcentaje válido	Porcentaje acumulado
Totalmente de acuerdo	44	12.1	12.1	12.1
De acuerdo	114	31.2	31.2	43.3
Parcialmente de acuerdo	124	34.0	34.0	77.3
Parcialmente en desacuerdo	49	13.4	13.4	90.7
En desacuerdo	26	7.1	7.1	97.8
Totalmente en desacuerdo	8	2.2	2.2	100.0
Total	365	100.0	100.0	

Según los estudiantes, la universidad del Tolima les brinda una formación ética y ciudadana que les ayuda a ser personas socialmente responsables, esto se ve reflejado en un 12.05% que dice estar totalmente de acuerdo frente a la afirmación, un 31.23% que está de acuerdo y un 33.97% parcialmente de acuerdo. Por tanto se puede decir la universidad está cumpliendo en gran parte con su papel y su deber ser que es el de formar ciudadanos y personas íntegras.



2. Mi formación es realmente integral, humana y profesional, y no sólo especializada

Mi formación es realmente integral, humana y profesional, y no sólo especializada.				
Pregunta 22	Frecuencia	Porcentaje	Porcentaje válido	Porcentaje acumulado
Totalmente de acuerdo	58	15.9	15.9	15.9
De acuerdo	130	35.6	35.6	51.5
Parcialmente de acuerdo	103	28.2	28.2	79.7
Parcialmente en desacuerdo	53	14.5	14.5	94.2
En desacuerdo	13	3.6	3.6	97.8
Totalmente en desacuerdo	8	2.2	2.2	100.0
Total	365	100.0	100.0	

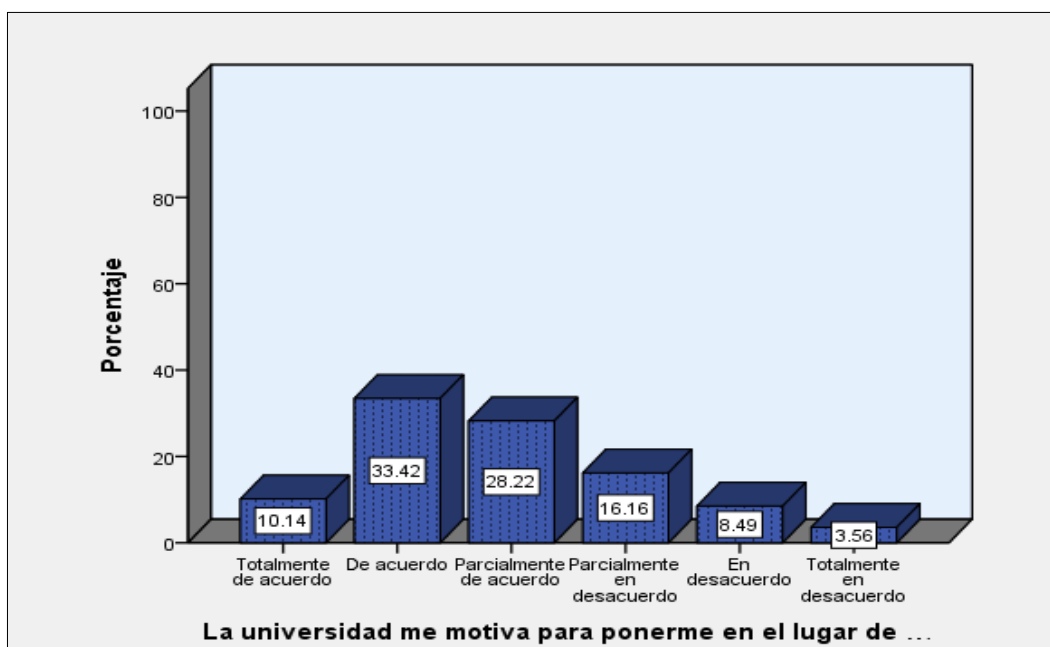


Mientras que el 15.89% de los estudiantes manifiestan estar totalmente de acuerdo en que su formación es realmente integral, humana y profesional, y no sólo especializada, el 35.62% dice estar de acuerdo respecto a dicho argumento, y un 28.22% asienta estar parcialmente de acuerdo con esto; lo cual refleja que la mayoría se sienten muy a gusto con la formación que están recibiendo, ya sea

directamente en su formación especializada o indirectamente de acuerdo al entorno en el que conviven.

3. La universidad me motiva para ponerme en el lugar de otros y reaccionar contra las injusticias sociales y económicas presentes en mi contexto social.

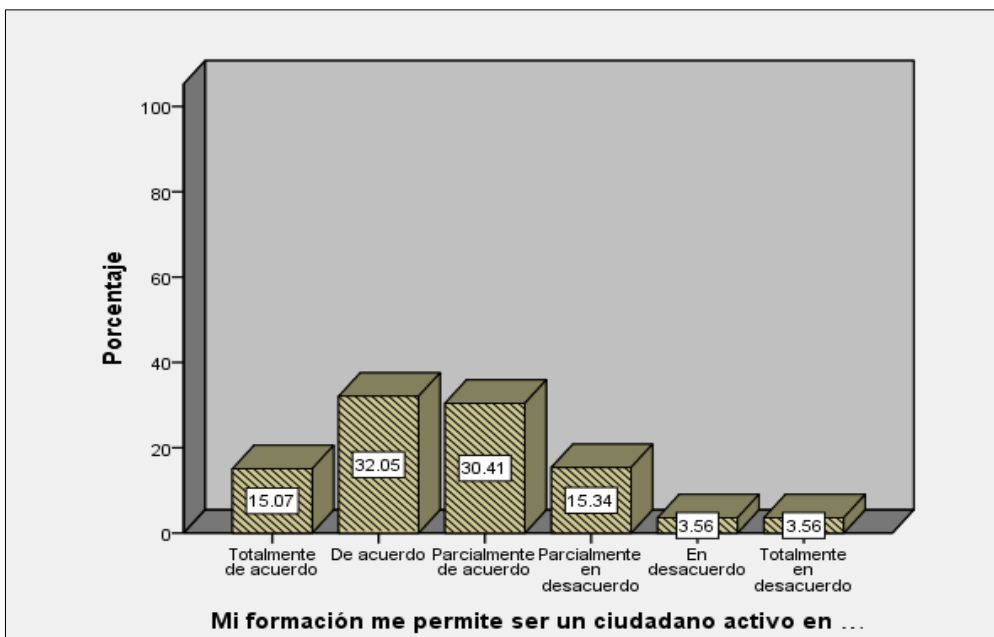
La universidad me motiva para ponerme en el lugar de otros y reaccionar contra las injusticias sociales y económicas presentes en mi contexto social.				
Pregunta 23	Frecuencia	Porcentaje	Porcentaje válido	Porcentaje acumulado
Totalmente de acuerdo	37	10.1	10.1	10.1
De acuerdo	122	33.4	33.4	43.6
Parcialmente de acuerdo	103	28.2	28.2	71.8
Parcialmente en desacuerdo	59	16.2	16.2	87.9
En desacuerdo	31	8.5	8.5	96.4
Totalmente en desacuerdo	13	3.6	3.6	100.0
Total	365	100.0	100.0	



10.14% de los estudiantes manifiesta estar totalmente de acuerdo con la afirmación presentada, seguido de ellos un 33.42% acepta estar de acuerdo con lo anterior y un 28.22% de la población estudiantil está en parte de acuerdo frente al tema. Por tanto los estudiantes sienten que la universidad realmente está brindando las herramientas que requieren para generar un impacto social y esto es algo que les hace sentir seguridad y confianza.

4. Mi formación me permite ser un ciudadano activo en defensa del medio ambiente e informado acerca de los riesgos y alternativas ecológicas al desarrollo actual.

Mi formación me permite ser un ciudadano activo en defensa del medio ambiente e informado acerca de los riesgos y alternativas ecológicas al desarrollo actual.				
Pregunta 24	Frecuencia	Porcentaje	Porcentaje válido	Porcentaje acumulado
Totalmente de acuerdo	55	15.1	15.1	15.1
De acuerdo	117	32.1	32.1	47.1
Parcialmente de acuerdo	111	30.4	30.4	77.5
Parcialmente en desacuerdo	56	15.3	15.3	92.9
En desacuerdo	13	3.6	3.6	96.4
Totalmente en desacuerdo	13	3.6	3.6	100.0
Total	365	100.0	100.0	

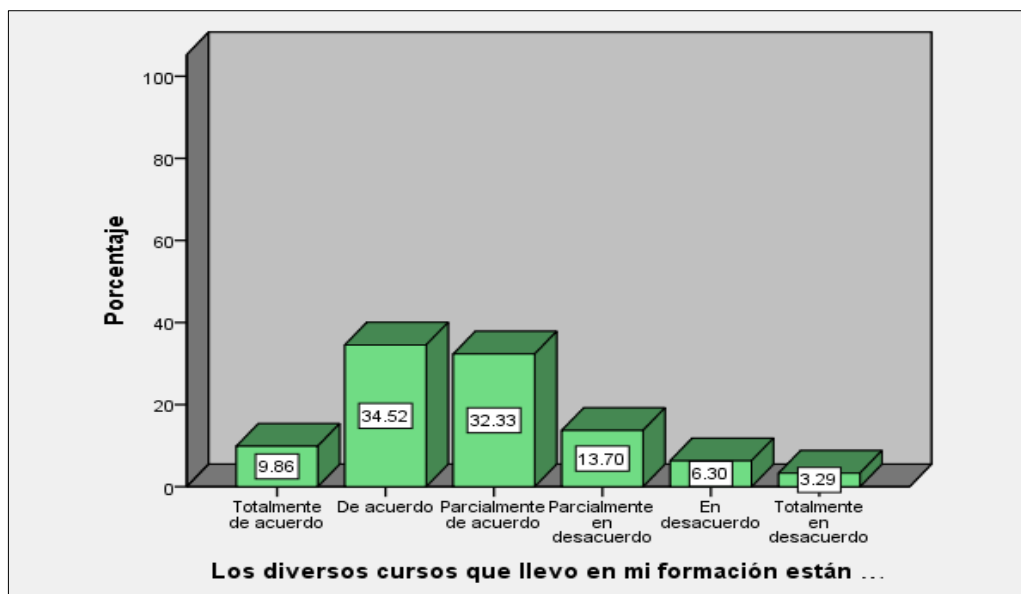


15.07% de la población estudiantil está totalmente de acuerdo que su formación les permite ser ciudadanos activos en defensa del medio ambiente e informado acerca de los riesgos y alternativas ecológicas al desarrollo actual, un 32.05% está de acuerdo, y un 30.41% muestra estar parcialmente de acuerdo; se puede inferir que quienes opinan lo contrario, aproximadamente un 23% de la población, lo hacen debido al ámbito en el que se desenvuelve su profesión pues aparentemente no tienen relación directa con el cuidado y la protección del medio ambiente.

5. Los diversos cursos que llevo en mi formación están actualizados y responden a necesidades sociales de mi entorno.

Los diversos cursos que llevo en mi formación están actualizados y responden a necesidades sociales de mi entorno.

Pregunta 25	Frecuencia	Porcentaje	Porcentaje válido	Porcentaje acumulado
Totalmente de acuerdo	36	9.9	9.9	9.9
De acuerdo	126	34.5	34.5	44.4
Parcialmente de acuerdo	118	32.3	32.3	76.7
Parcialmente en desacuerdo	50	13.7	13.7	90.4
En desacuerdo	23	6.3	6.3	96.7
Totalmente en desacuerdo	12	3.3	3.3	100.0
Total	365	100.0	100.0	



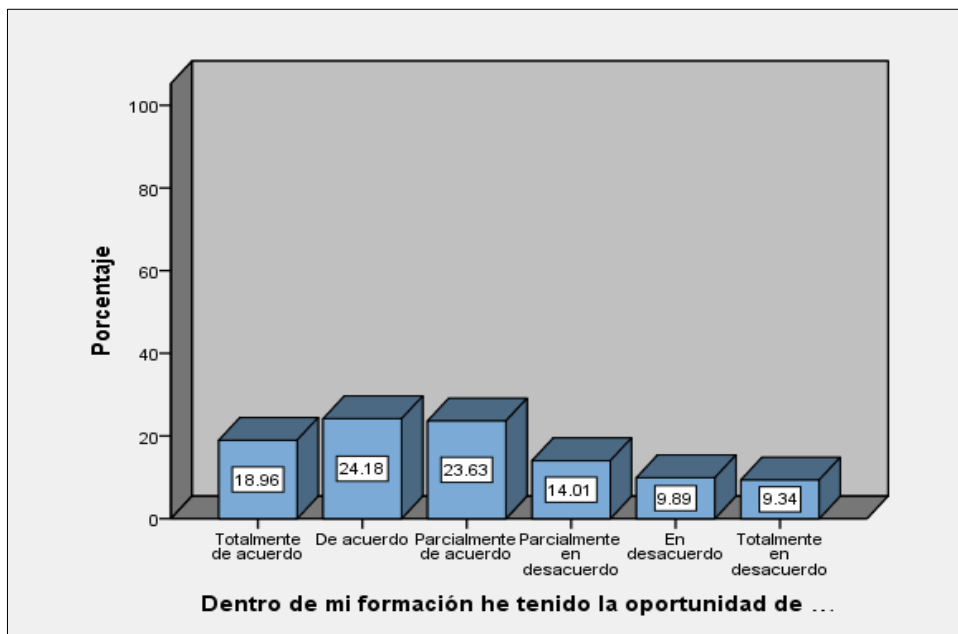
Se puede decir que gran parte de los estudiantes manifestó estar de acuerdo y parcialmente de acuerdo, con un 34.52% y 32.33% respectivamente, a la afirmación, sin olvidar un 9.86% que estuvo totalmente de acuerdo en relación con este tema. Lo cual permite indicar que los estudiantes se sienten satisfechos con la mayoría de los cursos que reciben.

6. Dentro de mi formación he tenido la oportunidad de relacionarme cara a cara con la pobreza.

En cuanto al tema de que si dentro de su formación los estudiantes han tenido la oportunidad de relacionarse cara a cara con la pobreza, la afirmación resulta tener opiniones divididas; mientras que, por un lado un 18.96% está totalmente de acuerdo, un 24.18 de acuerdo y un 23.63% parcialmente de acuerdo; por el otro, un 14.01% está parcialmente en desacuerdo, un 9.89% en desacuerdo y un 9.34 totalmente en desacuerdo, esto puede ser el resultado de la mayor o menor medida

Dentro de mi formación he tenido la oportunidad de relacionarme cara a cara con la pobreza.				
Pregunta 26	Frecuencia	Porcentaje	Porcentaje válido	Porcentaje acumulado
Totalmente de acuerdo	69	18.9	19.0	19.0
De acuerdo	88	24.1	24.2	43.1
Parcialmente de acuerdo	86	23.6	23.6	66.8
Parcialmente en desacuerdo	51	14.0	14.0	80.8
En desacuerdo	36	9.9	9.9	90.7
Totalmente en desacuerdo	34	9.3	9.3	100.0
Total	364	99.7	100.0	
NS/NR	1	.3		
Total	365	100.0		

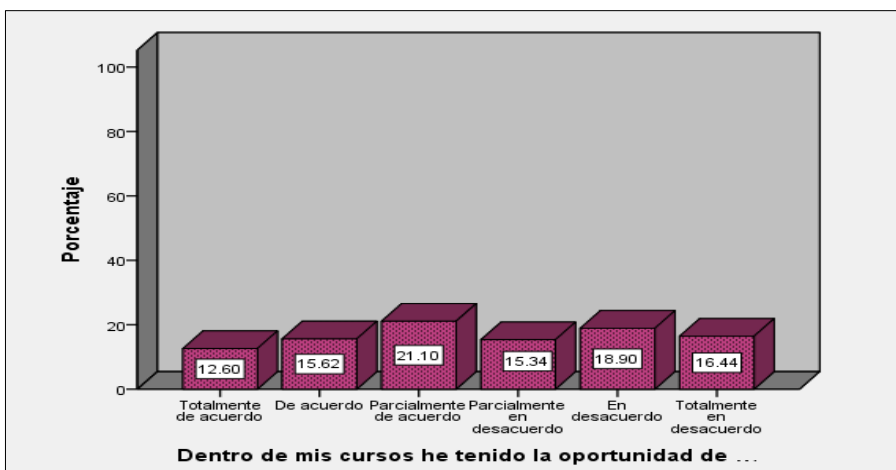
en la que se desarrollan prácticas al interior de cada programa, aquellas carreras que más tienen salidas de campo, muy probablemente van a tener más relación con la pobreza no solo de la ciudad de Ibagué sino con otras ciudades y municipios en los que realizan sus prácticas.



7. Dentro de mis cursos he tenido la oportunidad de participar en proyectos sociales fuera de la universidad

Dentro de mis cursos he tenido la oportunidad de participar en proyectos sociales fuera de la universidad.				
Pregunta 27	Frecuencia	Porcentaje	Porcentaje válido	Porcentaje acumulado

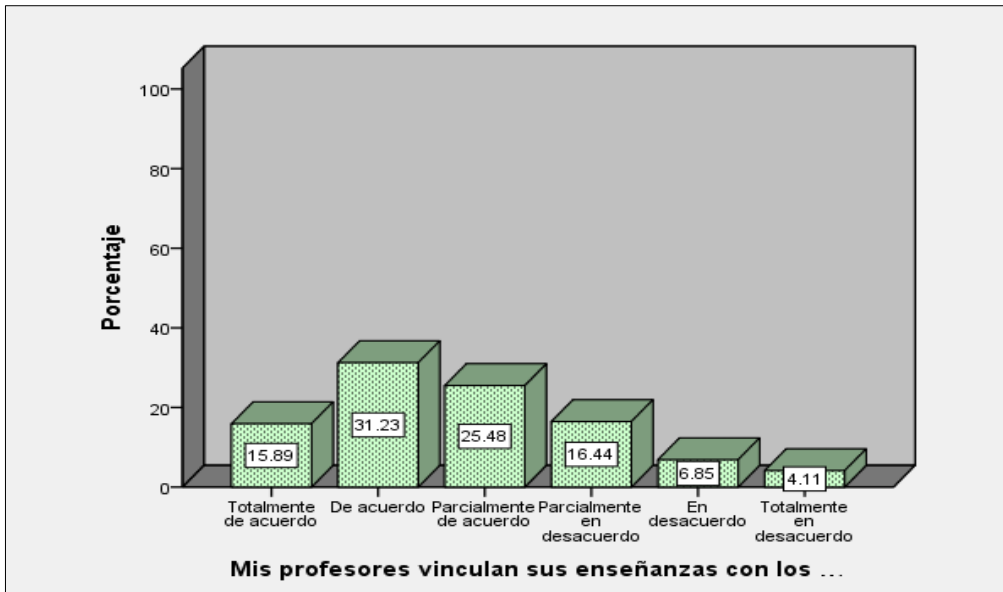
Totalmente de acuerdo	46	12.6	12.6	12.6
De acuerdo	57	15.6	15.6	28.2
Parcialmente de acuerdo	77	21.1	21.1	49.3
Parcialmente en desacuerdo	56	15.3	15.3	64.7
En desacuerdo	69	18.9	18.9	83.6
Totalmente en desacuerdo	60	16.4	16.4	100.0
Total	365	100.0	100.0	



El 12.60% está totalmente de acuerdo con la afirmación, el 15.62% está de acuerdo y el 21.10% parcialmente de acuerdo. Como se puede observar esta afirmación también tiene opiniones divididas; puesto que unos programas se prestan más para realizar este tipo de proyectos que otros.

8. Mis profesores vinculan sus enseñanzas con los problemas sociales y ambientales de la actualidad.

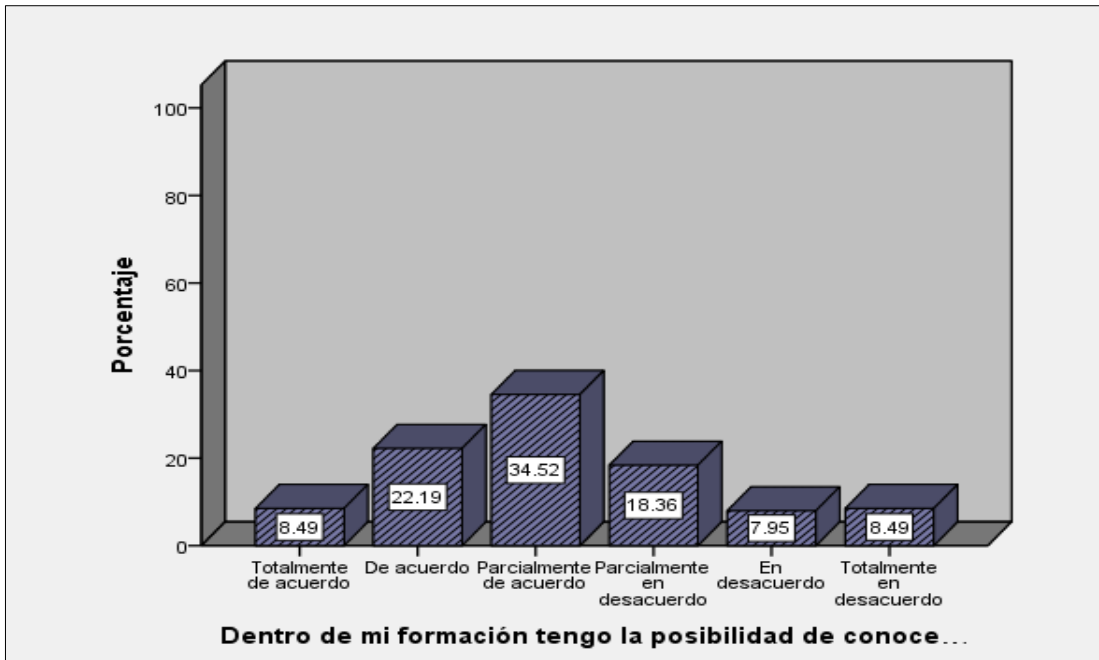
Mis profesores vinculan sus enseñanzas con los problemas sociales y ambientales de la actualidad.				
Pregunta 28	Frecuencia	Porcentaje	Porcentaje válido	Porcentaje acumulado
Totalmente de acuerdo	58	15.9	15.9	15.9
De acuerdo	114	31.2	31.2	47.1
Parcialmente de acuerdo	93	25.5	25.5	72.6
Parcialmente en desacuerdo	60	16.4	16.4	89.0
En desacuerdo	25	6.8	6.8	95.9
Totalmente en desacuerdo	15	4.1	4.1	100.0
Total	365	100.0	100.0	



Una gran parte de los estudiantes consideran que los profesores de la universidad del Tolima vinculan sus enseñanzas con los problemas sociales y ambientales de la actualidad, esto es demostrado con un 15.89% de la población estudiantil que estuvo totalmente de acuerdo frente la afirmación, seguidos de un 31.23% de acuerdo, y un 25.48% parcialmente de acuerdo respecto al tema. Aunque existe un porcentaje aproximado del 28% de los estudiantes que no lo creen así, esto puede darse por el tipo de curso y orientación que se le deba dar a cada uno.

9. Dentro de mi formación tengo la posibilidad de conocer a especialistas en temas de desarrollo social y ambiental.

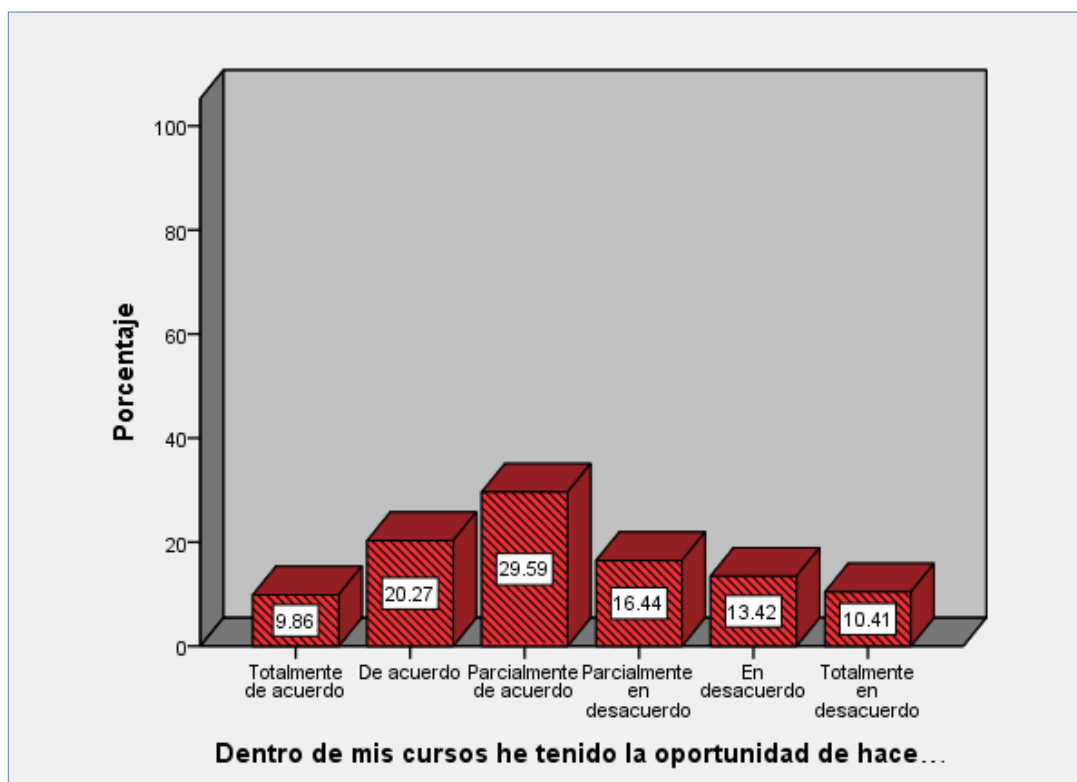
Dentro de mi formación tengo la posibilidad de conocer a especialistas en temas de desarrollo social y ambiental.				
Pregunta 29	Frecuencia	Porcentaje	Porcentaje válido	Porcentaje acumulado
Totalmente de acuerdo	31	8.5	8.5	8.5
De acuerdo	81	22.2	22.2	30.7
Parcialmente de acuerdo	126	34.5	34.5	65.2
Parcialmente en desacuerdo	67	18.4	18.4	83.6
En desacuerdo	29	7.9	7.9	91.5
Totalmente en desacuerdo	31	8.5	8.5	100.0
Total	365	100.0	100.0	



Existe un 8.49% de los estudiantes quienes consideran estar totalmente de acuerdo con la afirmación de que en su formación tienen la posibilidad de conocer a especialistas en temas de desarrollo social y ambiental, el mismo porcentaje de quienes están totalmente en desacuerdo. Así mismo, aunque el 22.19% dice estar de acuerdo, el 34.52% de los estudiantes apenas y está parcialmente de acuerdo, seguidos de un 18.36% de la población estudiantil parcialmente en desacuerdo y tan solo un 7.95 en desacuerdo; es importante decir que lo fraccionado de las opiniones frente al tema también puede estar influenciado por el programa y el enfoque que tiene cada uno.

10. Dentro de mis cursos he tenido la oportunidad de hacer investigación aplicada a la solución de problemas sociales y/o ambientales.

Dentro de mis cursos he tenido la oportunidad de hacer investigación aplicada a la solución de problemas sociales y/o ambientales.				
Pregunta 30	Frecuencia	Porcentaje	Porcentaje válido	Porcentaje acumulado
Totalmente de acuerdo	36	9.9	9.9	9.9
De acuerdo	74	20.3	20.3	30.1
Parcialmente de acuerdo	108	29.6	29.6	59.7
Parcialmente en desacuerdo	60	16.4	16.4	76.2
En desacuerdo	49	13.4	13.4	89.6
Totalmente en desacuerdo	38	10.4	10.4	100.0
Total	365	100.0	100.0	



Un 29.59% de estudiantes muestran estar parcialmente de acuerdo frente a la afirmación de que en la Universidad del Tolima, se desarrolla dentro de los cursos investigación aplicada a la solución de problemas sociales y/o ambientales, lo cual les permite a los estudiantes adquirir las herramientas necesarias para aportar a la solución de problemáticas sociales, un 20.27% manifiesta estar de acuerdo, y apenas un 9.86% está totalmente de acuerdo frente a esto. En contraste un 10.41% se muestra totalmente en desacuerdo en cuanto al tema de la investigación articulada dentro de sus cursos, un 13.42% de los estudiantes están en desacuerdo, y un 16.44 % parcialmente en desacuerdo. Una vez más, puede que dentro de algunos programas que ofrece la universidad no existan cursos con orientaciones de esta forma y por tanto manifiestan no haber realizado proyectos de este tipo.

CONCLUSIONES

Los resultados de mayor frecuencia en el eje de Formación profesional y ciudadanía, se aglutinan alrededor de las alternativas “De acuerdo” y “Parcialmente de acuerdo”.

La formación ética y ciudadana, desarrollada de manera integral, humana y profesional, es apreciada por los estudiantes como una dinámica que adelanta la universidad mediante sus procesos de formación y que los habilita para intervenir mejor en su entorno.

En la misma medida los estudiantes aceptan que la universidad los prepara para reaccionar contra las injusticias sociales y económicas del contexto social, también para defender activamente el medio ambiente y los aspectos ecológicos; dado que a través de los diferentes cursos han podido relacionarse cara a cara con la pobreza y participar en diferentes proyectos sociales fuera de la universidad.

Los cursos que se desarrollan responden a necesidades sociales del entorno del estudiante, en los cuales los profesores vinculan sus enseñanzas con estas realidades y participan con especialistas en temas de desarrollo social y ambiental; situaciones que les ha permitido hacer investigación aplicada a la solución de problemas sociales y ambientales.

La universidad debe trabajar con mayor esfuerzo y dedicación alrededor de este eje de responsabilidad social, pues todavía existen muchos estudiantes que no están de acuerdo (en diferentes grados o medidas) con las situaciones ideales expresadas por cada una de las afirmaciones que sirvieron para la indagación. Aun se debe mejorar mucho.

REFERENCIAS BIBLIOGRÁFICAS

GIDEUT. (2013). La Responsabilidad social universitaria en la Universidad del Tolima: estado actual y perspectivas. Informe de investigación. Ibagué: Universidad del Tolima.

Vallaes, F. et al. (2009). Responsabilidad social universitaria. Manual de primeros pasos. México: BID y Ed. McGraw-Hill.