

# Boletín de Entomología Venezolana

Bol. Entomol. Venez. N. S. 8(2): 151- 155

Diciembre, 1993

## NUEVAS CONTRIBUCIONES AL GENERO *Maecolaspis* (COLEOPTERA, CHRYSOMELIDAE: EUMOLPINAE)

Vilma Savini\*

### RESUMEN

*Maecolaspis forsteri* Bechyné (nov. stat.) fue descrita originalmente como *Maecolaspis aerea forsteri* Lefevre. Se presenta un esquema comparativo de los caracteres morfológicos entre las especies *Maecolaspis aerea aerea* y *Maecolaspis forsteri*, así como también se dan a conocer los caracteres que diferencian a *M. forsteri*, con la especie más cercana *M. prospectans* Bechyné, la distribución de estas tres especies en Venezuela y sus plantas hospederas.

**Palabras clave:** *Maecolaspis forsteri*, *Maecolaspis aerea*, *Maecolaspis prospectans*, Coleoptera, Chrysomelidae, Eumolpinae, Venezuela.

### ABSTRACT

*Maecolaspis forsteri* Bechyné (nov. stat.) was originally described as *Maecolaspis aerea forsteri* Lefevre. A comparative table of morphological characters of *Maecolaspis aerea aerea* and *Maecolaspis forsteri* is given, as well as the characters that separate *M. forsteri*, the closest species to *M. prospectans* Bechyné. Also included is the distribution for the three species in Venezuela and their host plants.

**Key words:** *Maecolaspis forsteri*, *Maecolaspis aerea*, *Maecolaspis prospectans*, Coleoptera, Chrysomelidae, Eumolpinae, Venezuela.

### *Maecolaspis forsteri* Bechyné, nov. stat.

*Maecolaspis forsteri* fue descrito por Bechyné (1958) como subespecie de *Maecolaspis aerea* Lefevre (1884), pero después de la revisión detallada de los caracteres morfológicos de numerosos ejemplares de ambas taxa y el análisis de su distribución, concluimos que *M. a. forsteri* debe ser considerada como una especie diferente de *M. aerea*. Bechyné, según se desprende de sus notas no publicadas, ya se había percatado de esta situación.

Otra especie del mismo género, *M. prospectans* es muy parecida a *M. forsteri*, sin embargo, se puede reconocer por tener las tibias medias de los machos curvadas y la puntuación general del pronoto y de los élitros un poco más fuerte.

Todas las especies tratadas en este trabajo, se alimentan del follaje de las plantas hospederas.

\* Museo del Instituto de Zoología Agrícola (MIZA), Facultad de Agronomía, Universidad Central de Venezuela, Apartado 4579, Maracay 2101-A, Aragua, Venezuela.

<i>M. aerea</i> Lefevre	<i>M. forsteri</i> Bechyné
Callosidad subsutural antepical de los élitros obsoleta en ambos sexos.	Callosidad subsutural antepical de los élitros, bien evidente, más convexa en las hembras que en los machos.
Apice de las tibias posteriores de los machos sin espina apical ventral.	Apice de las tibias posteriores de los machos con una espina apical ventral, muy corta y pigmentada (Fig.1).
Quinto esternito del macho con una carena corta transversal en el medio sin depresión cerca del borde posterior.	Quinto esternito del macho sin carena transversa, pero ligeramente deprimido transversalmente cerca del borde posterior.
Emarginación central del quinto esternito de las hembras, limitada a cada lado con un diente corto y romo (Fig.2)	Emarginación central del quinto esternito de las hembras, limitada a cada lado con un diente agudo y prominente (Fig.3).

### DISTRIBUCION Y HOSPEDERAS EN VENEZUELA.

*M. forsteri* Bechyné nov. stat.  
(Figs.1,3)

HOLOTIPO: Rancho Grande, VII y VIII.1934, V.1935, P.C.Vogl, (Zool. Staatssammlung, München); 1955 y 1958 Tipo

VENEZUELA, Anzoátegui: Los Naranjos, Río Neverí, 1000 m, 26.VIII.1966, L. J. Joly. Aragua: El Limón, 450 m, en *Solanum melongena*, 17.VIII.1953, C.J.Rosales; Cagua, 455 m, 7.XI.1961, C. Bordón; idem, 21.V.1969, R. Marcano; idem, 7.VII.1969, en *Solanum melongena*, R. Marcano; Dto. Zamora, Asent. Múcura II, 400 m 6.VIII.1988, idem, F. Geraud; La Victoria, 18.XI.1959, M. Cermeli; Tiara, 16.VI.1964, C.J.Rosales y J. Bechyné; idem, 8.VII.1964, C.J.Rosales y F.Fernández Yépez; idem 16.VI.1970, J. & B. Bechyné; idem, 1200 m 21.V.1967, C. Bordón; Carmen de Cura, 350 m, 11.VII.1966, F.Fernández Yépez y C.J.Rosales; Cata, 8.IX.1969, C.J.Rosales. Bolívar: Mantecal, Río Cuchivero, 150 m, 23/27.III.1970, F.Fernández Yépez y C.J.Rosales. Carabobo: Carretera C. Tacarigua-Los Naranjos, Km 14, Hac. El Diamante, 800 m, 12.I.1966, F.Fernández Yépez y C.J.Rosales; Altamira, 6.XI.1967, J.Bechyné y E. Martén; idem, 1200 m, 5.III.1968, J. & B. Bechyné; Belén, 690 m, 5.VI.1968, J. & B. Bechyné; C. Aguirre, 850 m, 2.IX.1955, F.Fernández Yépez y C.J.Rosales; idem 1000-1200 m, 17.IV y 8.V.1968, J. & B. Bechyné; Bejuma, 6.VII.1968,

J. & B. Bechyné; idem, 680 m, 17.VII.1963, F.Fernández Yépez; Montalbán, 18.VIII.1951, F.Fernández Yépez; idem, Oeste, 1800 m, 26.VI.1968, C.J.Rosales y A. D'Ascoli; Urama, 24.V.1939, C.H. Ballou; Trincheras, 1000 m, 14.VIII.1968, J. & B. Bechyné; Borburata, 300 m, 19/22.XI.1955, C.J.Rosales y F.Fernández Yépez. Cojedes: El Baúl, 21.V. y 21.VII.1967, J. & B. Bechyné. Distrito Federal: Caracas, I.1954, G. y H. Frey, Mus. G. Frey; 1955 y 1958; idem, Jardín Botánico, 20.VII.1950, J. Racenis; La Vega, 19.IV.1950, C. J. Rosales; El Valle, 17.V. y 8.VII.1950, C.J.Rosales; idem, 11 y 15.V., 12.VII.1950, F.Fernández Yépez; idem, 11.X.1949, en *Solanum hirtum*, F.Fernández Yépez; idem, 20.VI.1950, H. Arnal; idem, 19.II.1938, en *Solanum quitoense*, C.H.Ballou; idem, 3.VIII.1938, en *Solanum tuberosum*, V.R.Moreno; idem, 26.V.1943, en *S. tuberosum*, R. Araque; idem, 12.VII.1943, H. Pérez. Falcón: Tucacas, 21.VII.1951, F.Fernández Yépez. Lara: Terepaima, 1-4.XI.1956, F.Fernández Yépez y C.J.Rosales. Miranda: Encantado, 2.X.1950, J. Racenis; Baruta, 26.v.1950, F.Fernández Yépez; idem, 15.I.1951, J. Roze; Hac. S. Blas (Los Teques), 1600 m, 19.IX.1943, en *Solanum sp.*, F.Fernández Yépez; Caucagua, 5.XI.1949 F.Fernández Yépez y J. Avilán; Guatopo, 600 m, 28.III.1965, J. & B. Bechyné; idem, Casupito, 400 m, 27.VIII.1965, L.J.Joly; idem, Alpes del Tuy, 400 m, 31.III.1968, C. Bordón. Monagas: Jusepín, 5 y 9.X.1965, F.Fernández Yépez y C.J.Rosales; Caripito, 50 m, 7.VIII.1966, F.Fernández Yépez y C.J.Rosales. Portuguesa: S. Nicolás, Est. Exp., 180 m, 18.VI.1970, F.Fernández Yépez. Yaracuy: Aroa, 26.I.1971, en *S. melongena*, R. Cásares y M. Gelbes.

Plantas relacionadas: *Solanum hirtum*, *S. melongena*, *S. quitoense*, *S. tuberosum*.

DISTRIBUCION: Colombia, Trinidad, Venezuela

*Maecolaspis aerea aerea* Bechyné  
(Fig.2)

Aragua: El Limón, 450 m, 12.V.1963, en luz, E. Osuna; idem, 5 y 13.VI.1965, F.Fernández Yépez; El Castaño (Maracay), 500 m, 20.VI.1957, F.Fernández Yépez; Tocorón, 450 m, 29.XI.1947, F.Fernández Yépez; idem, 15.V.1971, J.C.Marin; Cagua, 7.XI.1960, C. Bordón; idem, 22.IX.1964, en hojas de *Solanum melongena*, C. Quevedo; Villa de Cura, 600 m, 24.VII.1970, C. Bordón; La Victoria, 18.XI.1959, M. Cermeli; Cata 27.VI.1964, C.J.Rosales y J. Bechyné; Ocumare de la Costa, 2.X.1964, C.J.Rosales. Barinas: Barinas, 25.II.1952, F.Fernández Yépez y C.J.Rosales; Reserva Forestal de Caparo, Camp. Cachicamo, 100 m, 6-14.VIII.1969, J. Salcedo y F. Zambrano. Carabobo: Altamira, 6.XI.1967, J. Bechyné y E. Martín; Cumbre Aguirre, 850 m, 2.IX.1955, F.Fernández Yépez y C.J.Rosales; idem, 1000 m, 8.V.1968, J. & B. Bechyné; Trincheras, 900 m 7.VII.1968, J. & B. Bechyné. Cojedes: El Piñero, 18.VII.1967, J. & B. Bechyné. Distrito Federal: Caracas, 1955, E Simón, Mus. París; Las Acacias (Caracas), 22.VII.1955, C. García; El Valle, 11.X.1949, en *Solanum hirtum*, F.Fernández Yépez; idem, 25.VI.1943, en *Solanum tuberosum*, R. Araque; idem, 29. VI. y 8.VII.1950, C.J.Rosales; Los Caracas (Litoral), 24.IX.1963, C. Bordón; Hac. El Limón, Las Llanadas, 600 m, 16.I.1970, A.J.Pérez. Lara: Barquisimeto, 17.VII, 11.IX y 2.X.1948, en *Saccharum officinarum*, H.C.James; Guaibacoa, 13.VII.1955, C.J.Rosales; Guárico,

27.VII.1965, en *Solanum hirtum*, N. Angeles; Valle Hondo, 22.IX.1951. Mérida: Mérida, 1884, Mus. Wien; La Victoria, 13.VIII.1964, E. Osuna y M. Gelbes; El Vigía, 24.IX.1951, en *Panicum maximum*, W. Whitcomb; Carretera Panamericana El Vigía-Coloncito, 6.I.1955, F.Fernández Yépez y C.J.Rosales; Carretera S. Felipe-La Palmita, 30.IX.1951, P. Fenjves. Miranda: Baruta, 26.V.1950, F.Fernández Yépez; Caucagua, 5.XI.1949, F.Fernández Yépez; idem, 4-5.XI.1949, L.A.Salas; Taica, 650 m, 28.XII.1963, Y. Ramirez, Fila de Mariches, 1000 m, 14.IV.1968, F. Romero; Tácata, 300 m, 28.VII.1968, C. Bordón; Hac. San Blas (Los Teques), 1600 m, 19.IX.1943, en *Solanum sp.*, F.Fernández Yépez. Monagas: Jusepín, 26.XI.1964, 23.IX y 7.X.1965, F.Fernández Yépez y C.J.Rosales; Morichal Largo, 9.VIII.1966, F.Fernández Yépez y C.J.Rosales; La Esperanza, 25.X.1965, F.Fernández Yépez y C.J.Rosales; Caripito, 18.VII.1953, C.J.Rosales y J.R.Requena. Trujillo: Valera, 28.XII.1954, N. Angeles; La Puerta, 1700 m 21.IX.1954, C.J.Rosales. Yaracuy: San Felipe, 2.IV.1938, en *Heliconia sp.*, C.H.Ballou; Yumare, 12-13.II.1970, J. Salcedo; idem, 3-9.III.1970, J. Salcedo y C. Andara; Aroa, 26.I.1971, en *Solanum melongena*, R. Cásares y M. Gelbes. Zulia: La Fria-Encontrados, 22.VII.1930, H.J. MacGillavry, Zool. Mus. Amsterdam; Kunana, Hoya Río Negro, Perijá, 1100 m, 22.XII.1950.

DISTRIBUCION: Colombia, Guyana Francesa, Suriname y Venezuela.

Plantas relacionadas verificadas: *Solanum hirtum*, *S. melongena* y *S. tuberosum*. (Según datos tomados de anotaciones realizadas por Jan Bechyné).

Indicaciones de plantas seguramente equivocadas: *Heliconia sp.*, *Panicum maximum*, *Saccharum officinarum*.

### *Maeccolaspis prospectans* Bechyné

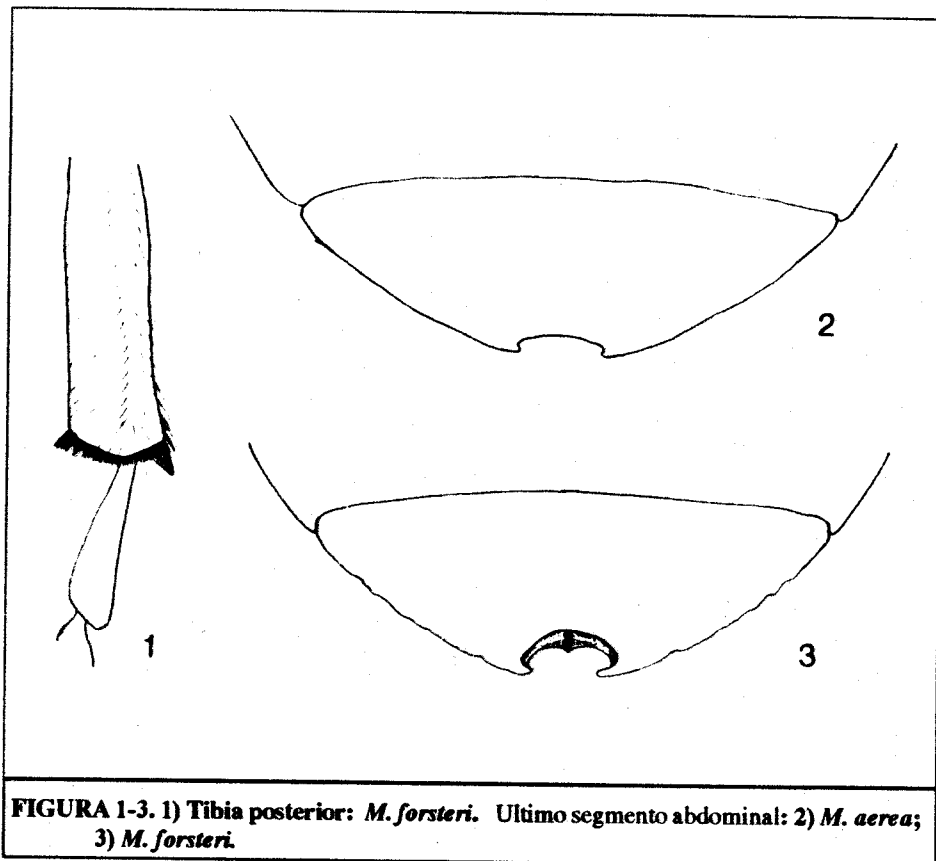
VENEZUELA, Carabobo: Hacienda El Diamante., carretera C. Tacarigua-Los Naranjos, Km 14, 800 m, 12.I.1966, F.Fernández Yépez y C.J.Rosales. Mérida: Carretera Panamericana El Vigía-Coloncito, 6.I.1955, F.Fernández Yépez y C.J.Rosales. Miranda: S. Teresa, 24.IX.1950, J. Racenis; Guatopo, 420 m, 29.VIII.1964, F.Fernández Yépez y C.J.Rosales; idem 600 m, 28.III.1965, J. & B. Bechyné.

DISTRIBUCION: Venezuela

Plantas hospederas: Desconocidas.

### AGRADECIMIENTOS:

A Francis Geraud de la Universidad del Zulia, por facilitarnos algunos ejemplares del género y a Luis José Joly y Carlos Julio Rosales, por la lectura y sugerencias del manuscrito.

**REFERENCIAS:**

- BECHYNE, J., 1949. Liste provisoire des Eumolpides de la Republique Argentine et observations diverses sur les Eumolpides de l'Amerique du Sud (Col., Chrysomeloidea) Acta Zool. Lillo 8:457-535
- BECHYNE, J., 1955. Reise des Herrn G. Frey in Südamerika: Eumolpidae (Col. Phytophaga). Ent. Arb. Mus. Frey, 6:569-657.
- , 1958. Notizen zu den neotropischen Chrysomeloidea (Col. Phytophaga). Ent. Arb. Mus. Frey 9:478-706.
- BECHYNE, B., 1983. Eumolpidae Neotropicaux Nouveaux ou peu connus (Coleoptera-Phytophaga). Bul. Soc. Linne Lyon 52(5):154-167.